

Kære kunde

Denne vejledning er en general vejledning. Denne lader kommer med 1 ledning med kabelsko.

Det er en Inelco Keepower Medium laderen du har købt.



Dansk

Keepower Lader

Tak fordi du valgte en Keepower NXT batterilader, et valg som afspejler din tekniske viden og evne til at værdsætte kvalitetsprodukter.



Læs betjeningsvejledningen inden opladning.



Beskyt opladeren mod fugt og opbevar den tørt.



Sluk opladeren inden opladningsklemmerne sættes på eller fjernes.

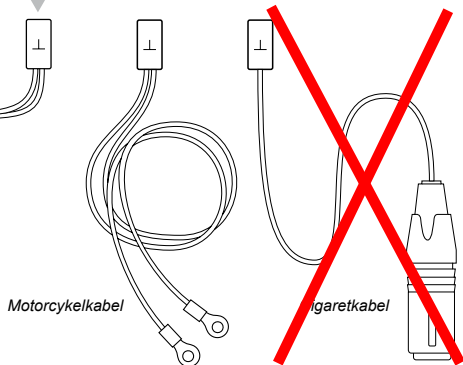
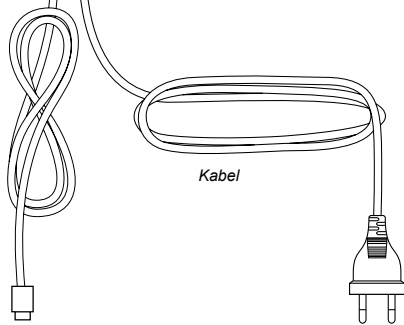
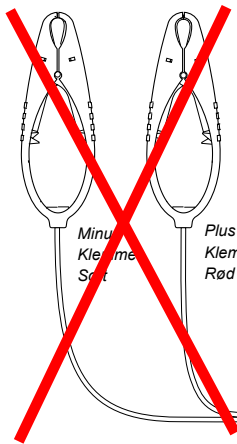
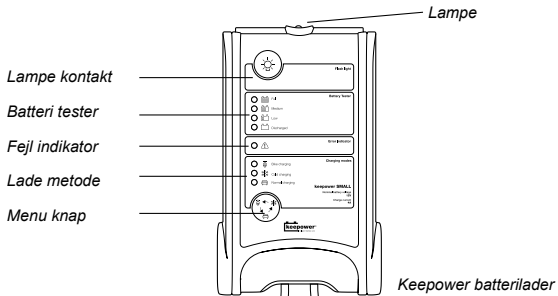


Risiko for eksplosion! Undgå brand, åben ild eller gnister.

Advarsel

- Læs betjeningsvejledningen før laderen tages i brug.
- Batteri væske er ætsende. Væske på tøj fjernes øjeblikkeligt med rindende vand. I tilfælde af væske på huden eller i øjnene, renses med rindende vand og en læge skal kontaktes.
- Afbryd netspænding før tilslutning eller afmontering af batteriklemmer. Oplad aldrig batteriet i nærheden af, åben ild eller udstyr som frembringer gnister. I forbindelse med opladning producerer et batteri eksplosive gasser, derfor skal der sikres god udluftning, hvis opladning foregår indendørs.
- Laderen bør placeres oprejst på et solidt underlag eller hængende på en væg med mulighed for god ventilation.
- Laderen må ikke tildækkes eller udsættes for direkte sollys.
- Batteri producentens anbefalinger bør følges omhyggeligt.
- Laderen kan kun anvendes til genopladelige bly/syre batterier.
- Batteri-lade-kablet må kun udskiftes med et tilsvarende NXT kabel
- I tilfælde af beskadiget batteri-lade-kabel, må opladeren ikke anvendes.
- Reparation af laderen må kun foretages af en autoriseret reparatør.

Keepower lader



Keepower Lader

Denne betjeningsvejledning kan anvendes for de 4 Keepower NXT modeller. Den første del af betjeningsvejledningen er generel for alle modellerne og den sidste del omhandler specielt XL-con produktet.



SMALL



MEDIUM



LARGE



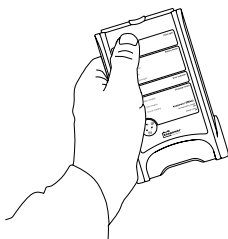
XL-con

Hvordan - installation af lader

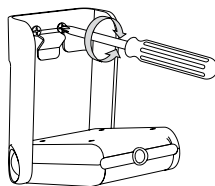
Laderen kan installeres i 3 forskellige positioner.



Som en stationær enhed



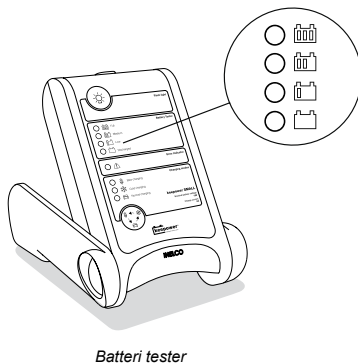
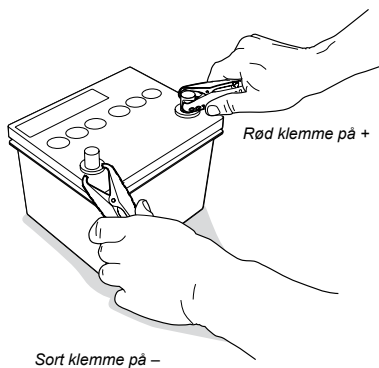
Som en håndholdt enhed

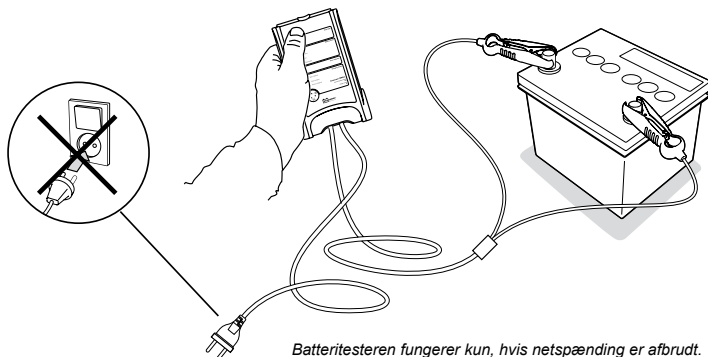


Som en enhed på væggen

Hvordan oplades et batteri

Tilslut klemmerne fra laderen (rød til + og sort til -) til batteriet. Den indbyggede batteritester indikerer på displayet, hvor godt batteriet er opladet (opladeniveau). For præcis aflæsning skal batteriet stå i normal rumtemperatur, ca. 20 °C, og batteriet skal have været i hvile i mindst 4 timer (opladning må ikke have fundet sted, hverken i køretøjet eller have anvendt Intelligent Battery Care lader). Hvis opladning er sket indenfor 4 timer, vil der aflæses et højere opladeniveau (mindre opladebehov) end det reelle opladebehov. Test af batteriet skal altid ske før opladning, for at "Intelligent Battery Care" kan gøre den optimale opladning muligt.





Batteritesteren indikerer 5 opladeniveauer af batteriet.



Fuld: Der er ingen grund til at oplade. Dog kan det være relevant, at tilføje en lille ekstra opladning.



Medium: Batteriet kan oplades ved "Normal ladning".



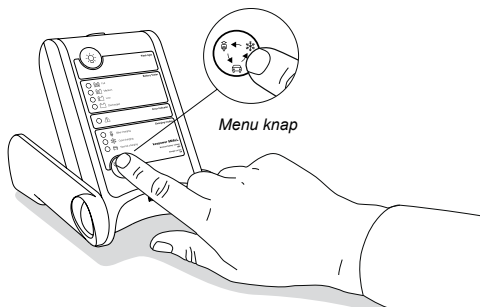
Lav: Batteriet kan oplades ved "Normal ladning".



Afladet batteri: Batteriet kan oplades ved "Normal ladning". Hvis der er brug for batteriet hurtigt, kan intelligent "Boost" anvendes.



Dybt afladet batteri: Hvis dioden blinker, er øjeblikkelig opladning af batteriet nødvendigt. Opladning vil starte med "Soft charge" (blød/forsigtig opladning). Intelligent "Boost charge" (kick-start) kan vælges, hvis der ønskes at batteriet skal oplades hurtigt. Det anbefales at anvende "Soft charge"



Valg af forskellige metoder til opladning

De forskellige metoder til opladning vælges med den viste funktions tast (Selection bottom)



Normal ladning anvendes ved normale batterier: våd /åbne, vedligeholdelsesfrie, GEL og lukket batterier med en gasgrænse på 14.0 V i fase "Bulk charge", og 14.4V i fase "After charge". (se opladkurve næste afsnit)



Motorcykel ladning er det samme som "Normal opladning" men strømmen er begrænset til 1A (kun Keepower small).



Kold ladning anvendes når et batteri er under -5°C og mest på AGM GEL batterier. Gas grænsen er 14.4 V i fase "Bulk charge" og 14.4V i "After charge".

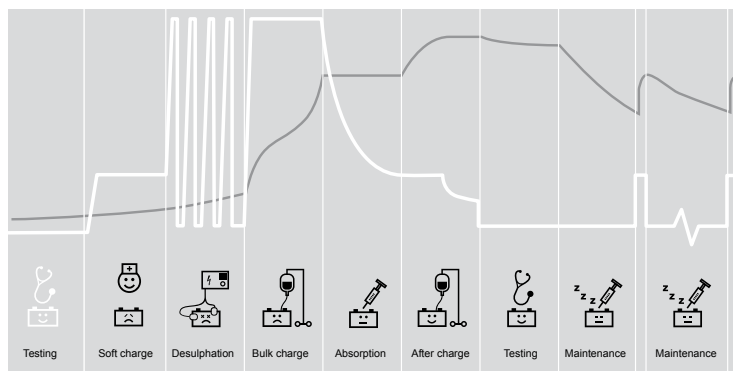


Boost ladning anvendes når der forsøges, at reparere et dybt afladet batteri (se beskrivelse side 15). Boost indikatoren lyser når Normal og Boost lyser samtidig. Boost vælges ved at trykke på knappen i 5 sek.



Strømforsyning: (Indikator: "Fuld" LED lyser konstant) "Supply Mode" er anvendt som strømforsyning når f.eks. bilen står i et udstillingslokale og bilens elektriske faciliteter benyttes uden at motoren kører og dermed oplader batteriet. I tilfælde af overbelastning vil advarselsslyset (!) blinke. I tilfælde af meget stor overbelastning vil laderen afbrydes for at beskytte sig selv (gælder kun Keepower medium, Keepower large og Keepower XL-con).

Hvis ingenting er valgt indenfor 5 sek. vil laderen blive i den fase som blev valgt sidste gang.



Den intelligente ladekurve



Soft charge – Blød/forsigtig ladning (Indikator: "Afladet batteri" LED blinker): Fasen "Soft charge" anvendes når batteriet er dybt afladet. Batteriet oplades indtil det er klar til at modtage normal ladning (12.0V) og så starter den normale ladning.



Desulphation – Af-sulfatering (Indikator: "Lav" LED blinker): Fasen "Desulphation" anvendes, hvis batteriet ikke har været anvendt i en længere periode.



Bulk charge – Hovedladning (Indikator: "Lav" LED blinker): I fasen "Bulk charge" oplades batteriet under en konstant strøm op til ca. 85 % af fuld kapacitet.



Absorption – Optagelsesladning (Indikator: "Medium" LED blinker): I fasen "Absorption" oplades batteriet under en konstant spænding op til ca. 98 % af fuld kapacitet.



After charge - Efterladning (Indikator: "Fuld" LED blinker):

I fasen "After charge" oplades batteriet under en konstant spænding op til ca. 100 % kapacitet. Spændingen er hævet 0,4V i sammenligning med fasen "Bulk charge".



Testing - Batteritest (Indikator: "Fuld" LED blinker):

I fasen "Testing" testes batteriet for defekte battericeller.



Maintenance - Vedligeholdes (Indikator: "Fuld" LED lyser konstant):

Formålet med fasen "Maintenance" er, at holde batteriet på 100 % kapacitet over en længere periode. Laderen måler kontinuerlig på spændingen og når den falder under 12,6V / 25,2V vil opladning af batteri starte.

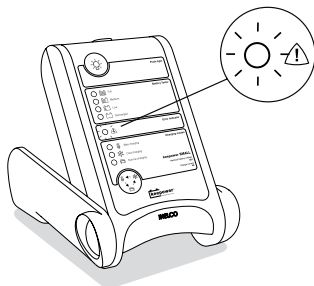


Boost (Indikator: "Discharged battery" LED blinker):

Fasen "Boost" anvendes til at give batteriet kick-start, hvis der er lav kapacitet. "Boost" funktionen er konstrueret som en intelligent boosting. Det betyder at laderen booster batteriet i ½ time med maksimum strøm. Efterfølgende testes batteriet, og testen konstaterer om det er klar til "Normal ladning". Hvis ikke vil laderen booste igen. Denne proces bliver gentaget 4 gange og hvis batteriet herefter stadig ikke kan modtage "Normal ladning" indikeres en fejl(!).

For at aktivere "Supply Mode" er det nødvendigt at laderen er tilsluttet et batteri.

Bemærk at gnist beskyttelsen ikke er aktiv under "Supply Mode".



Fejl indikering

Advarsel – lys blinker:

- Klemmerne er ikke tilsluttet batteriet.
- Net stik er ikke tilsluttet stikkontakt eller stikkontakt er ikke tændt.
- "Supply mode": Overbelastning f.eks. hvis spændingen falder på grund af et eksternt strømtræk på mere end den nominelle strøm (8/15/30A)

Advarsel – konstant lys:

Før start af opladning

- Overspænding f. eks hvis en 12V lader er forbundet til et 24V batteri
- Kortslutning af klemmerne
- Klemmerne er fejlpolariseret (minus til plus og omvendt)

Under ladning:

- Batteriet kan ikke oplades inden for sikkerhedstimerens fastsatte tid. Hvis batteriet er større end det anbefalede maksimum størrelse, kan endnu en opladning hjælpe. Hvis advarslen kommer under opladning, prøv da at bruge Intelligent Boost funktion.

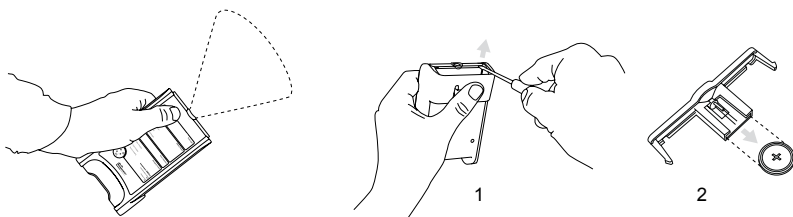
Der kan være to grunde til at batteritesteren ikke indikere noget under testen:

- Batteriet i bilen er dybt afladet.
- Forkert polarisering af laderens klemmer på batteriet.

Vedligeholdelse

Laderen kan rengøres med en fugtig klud. Løbende vand og vaskemiddel som indeholder opløsningsmiddel må ikke anvendes.

Reparation af laderne må kun udføres af autoriseret reparatør, hvilket inkluderer udskiftning af batteri ladekabler.

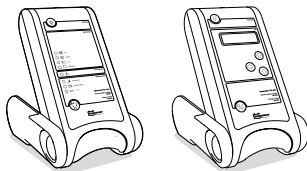


Lampe

Laderen indeholder en lampe, der kan bruges som en lille arbejdslampe i mørke områder.

Lampen bruger et intern batteri, derfor kan den anvendes både med og uden tilslutning af netspænding. Det interne batteri kan skiftes ved at afmontere LED indsatsen i fronten.

Keepower XL version



Temperatur sensor

Keepower XL version er udstyret med en temperatursensor i batteriklemmen. Sensoren bruges til at justere lade-paramenterne når batteriet oplades.

USB tilslutning

USB tilslutningen har to funktioner

- Som en forbindelse til andre apparater (mobiltelefoner, Ipod) som behøver at blive ladet.
- Som en kommunikationstilslutning til computer.

Garanti

Behold gyldig bon eller garantibevis. For at opnå garanti i garanti perioden, er det en betingelse at en gyldig bon eller garantibevis er indsendt serviceværkstedet sammen med det defekte apparatet.