

Mere end 50.000 Firetracesystemer er allerede installeret og overvåger døgnet rundt - 365 dage om året alle typer af lukkede - afskærmede enheder i forskellige lokaliteter over hele verden.

Nogle få eksempler hvor Firetrace automatisk detektering og brandsikring effektivt beskytter og sikrer mod brand:

- Elektroniske kontroltavler - paneler
- CNC styrede langdrejebænke
- Gnistbearbejdningscenter
- Transformerstationer
- Offentlig transport
- Kemikaliecontainer
- .. og mange mange flere - det er kun fantasien der sætter grænser

FIRETRACE

Automatisk detektering og brandslukning
Mere end 20 internationale godkendelser og certifikater,
bl.a. Dansk Brand og Sikringsteknisk Institut

Importør og agentur

Dania Brandteknik
Præstevænget 6, Jersie
2680 Solrød Strand - DK
Tlf: +45 5616 9100
Bil: +45 2844 1112
info@firetrace.dk
www.firetrace.dk

Internationale partnere: www.firetrace.com www.firetrace.co.uk

FIRETRACE

Automatisk Brandslukning



- verdens mest enkle og robuste system



FIRETRACE FORDELE

Effektiviteten i et Firetrace system kommer fra den special-designede Firetrace detektorslange. Den originale detektorslange kombinerer soliditet, fleksibilitet, sikkerhed og den nøjagtige temperaturfølsomhed der sikrer en hurtig og effektiv aktivering ved varmepåvirkning på ca. 110 grader celsius.

Firetrace systemet er designet til installation tæt på - i og omkring enheder hvor brande typisk opstår. Hvilket sikrer en effektiv brandslukning inden for få sekunder. Firetrace kræver ingen eksterne tilslutninger eller support, men virker ved egen drift, 24 timer i døgnet - 365 dage om året.

Firetrace kan tilkobles kontakter til afbrydelse af elektricitet, opkobling til alarmbord m.m.

FIRETRACE

AUTOMATISK BRANDSLUKNINGSANLÆG

GIV AGT - UDVIS FORSIGTIGHED
Detektorslangen er under 12 - 15 bar tryk

IKKE TILLADT

- Klippe - knække eller anden form for mekanisk påvirkning af detektorslangen.

Detektorslangen må ikke på nogen måde udsættes for varme over 60 grader C

Detektorslangen må ikke udsættes for temperaturer over 110 grader celsius.

Detektorslangen må ikke repareres eller monteres af andre end autoriserede personer af FIRETRACE.

Produktet er godkendt og certificeret af Dansk Brand- og sikringsteknisk Institut

Hvis FIRETRACE anlægget har været aktiveret, eller ved fejl på anlægget, kontakt leverandøren.

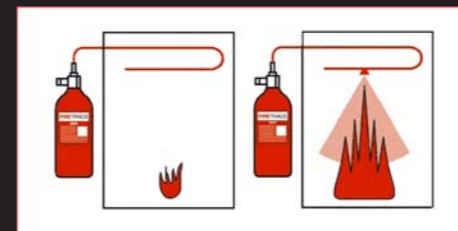
Dania Brand & Miljøteknik
Frøstevænget 6, Jersie - 2680 Solrød Strand - DK
Tlf: +45 5616 9100 - Fax: +45 5616 9108
www.firetrace.dk - pofa@firetrace.dk

FIRETRACE

ENKELT - ROBUST - EFFEKTIVT - ØKONOMISK

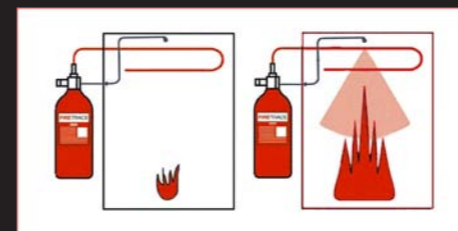
FIRETRACE AUTOMATISK DETEKTERING OG BRANDSLUKNING

DIREKTE SLUKNING - LAVTRYKSSYSTEM, 12-15 BAR TRYK



Her fungerer detektorslangen både som detektor og brandslukkerenhed. Detektorslangen er designet til at bryde det varmeste sted, der hvor branden starter, og danner derved en effektiv dyse der sender det valgte slukningsmiddel direkte ned i arnestedet.

INDIREKTE SLUKNING MED LAVT TRYK, 12-15 BAR TRYK



Her fungerer detektorslangen udelukkende til detektering af branden. Når detektorslangen udsættes for kraftig varme eller åben ild, brister den og aktiverer nu en pneumatisk ventil, der via rørsystem sender slukningsmidlet ud gennem centralt placeret dyser. Dermed fyldes hele rummet på en gang.

Højtrykssystemer kan leveres inden for begge systemer til anvendelse ved CO2 - NOVEC 1230 - ARGONITE m.m.



Passager- og godstransport

Alle former for bustransport, togdrift, invalidekøretøj, specialkøretøjer m.m.



Entreprenør og skovindustri

Alle former for tungt maskineri inden for fiskeri, landbrug, entreprenør, skovbrug m.m.



Industri og produktion

Alle former for produktionsapparat i såvel jern, træ som plastindustri m.m.



Ventilation og filteranlæg

alle typer af udsugning, filtrering, filter i metal, træ, plast, olie, kemikalie m.m.



Eltavler, kabinetter m.m.

Beskyttelse af alle former for tavler, kabelbakker, kontrolenheder, computere m.m.

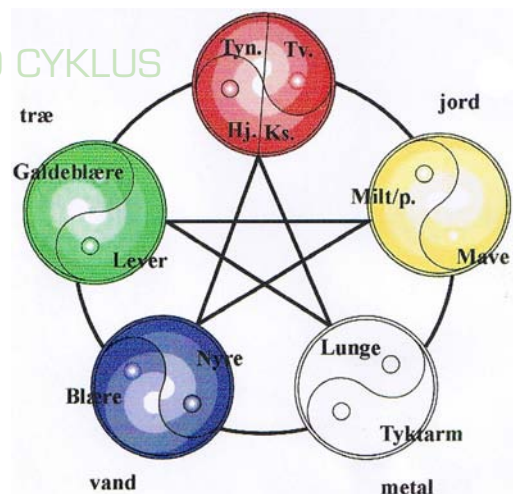


Motorrum i alle typer både

Brandsikring af motorrum, batterikasse, oliefyrsanlæg, styretavler, generatoranlæg m.m.

FIRETRACE - kun fantasien sætter grænsen

CHEN - OG KO CYKLUS



Hvor

Knakkervej 39, Vandborg
7620 Lemvig

Hvornår

Mandag, tirsdag og torsdag kl. 9.15 til 17.00
Onsdag kl. 10.00 til 20.00
Fredag kl. 9.00 til 14.00

Tidsbestilling

Mandag - fredag kl. 8.00 til 9.00
Firma-zoneterapi efter aftale
Tlf. 97 81 11 37
www.zoneterapivest.dk
e-mail: bkp@zoneterapivest.dk

Tilskud til zoneterapibehandling

Der ydes på nuværende tidspunkt ikke tilskud fra "den offentlige sygesikring" eller sygeforsikring "danmark" til zoneterapi behandling, men derimod er der mange kommuner, der yder tilskud. Spørg din kommune.

Birthe Kjær Poulsen er uddannet zoneterapeut fra zcd zoneterapeutskolen i Kolding



Zoneterapi Vest

Zoneterapi er den mest naturlige behandlingsform for krop, psyke og sjæl

Zoneterapeut Birthe Kjær Poulsen

Hvad er zoneterapi og hvordan virker det

Det har været kendt i årtusinder, at kroppen indeholder meridian- og energibaner, som har stor indflydelse på vores helbred. Kineserne opdagede, hvordan akupunktur kunne have en forbløffende virkning. Ved akupunktur bruges nåle.

Ved zoneterapi bruger man akupressur (tryk) på og under foden, på en lang række veldefinerede punkter, som hver især har forbindelse til organer, kropsdele, nerver og muskler mm.

Ved forskellige tryk kombinationer på de bestemte områder under foden, opstår der en normaliserende effekt. Immunforsvaret aktiveres samtidig og kroppens egen naturlige helbredelses proces går i gang. Under zoneterapibehandlingen øges blod- og lymfe cirkulationen og ophobede affaldsstoffer føres bort.

Behandlingen

Zoneterapi behandlingen foregår ved trykmassage på føddernes under- og overside. Gennem de enkelte reflekszoners ømhedsgrad, hudens tilstand o.a., danner zoneterapeuten et billede af ubalancens karakter, placering og styrke. Behandlingen tilrettelægges herefter. Ved trykmassagen påvirkes kroppens meridianer, der bedst kan sammenlignes med en flod, hvor der er ikke længere er frit løb, så der dannes brakvand, ved behandlingen fjernes forhindringerne og der kommer igen frit løb. Nu bringes der nyt energi rundt til alle dele af kroppen og gamle ophobninger vil fjernes.

Det er vigtigt at drikke vand efter behandlingen, for at få skyllet de affaldsstoffer ud, som er frigjort.

Tavshedspligt

Zoneterapeuten har tavshedspligt, og der sker ingen registrering med cpr-nr. Af hensyn til behandlingen føres der en journal, som klienten er velkommen til at læse.

Symptomer

Personer i alle aldre bruger i dag zoneterapi. De kan komme med mange forskellige symptomer og problemer f.eks.

- Fordøjelses problemer- forstoppelse, diarre
 - Mavesmerter
 - Hovedpine/migræne
 - Smerter i knogler, muskler og led
 - Nedsat immunforsvar
 - Mavesmerter
 - Hormonelle problemer
 - Luftvejs problemer
 - Barnløshed
 - Hudproblemer
 - Infektioner
 - Kredsløbsproblemer
 - Ødemer (Væske i ben og krop)
 - Gigt
 - Stress
 - Manglende energi
- m.m.

Reaktioner

Reaktionerne kan være forskellige. Enhver reaktion hænger sammen med en bedre balance og almentilstand. Det er ikke muligt helt at forudsige kroppens måde at reagere på, da reaktionerne er individuelle. Reaktioner skal ses som positive, da det fortæller at kroppen tager imod og arbejder med de forskellige ubalancer, og at bedring er på vej. Nogle typiske reaktioner kan være:

- Velbehag og lindring
- Mere energi
- Afslappethed, træthed og dyb søvn
- Øget tarmfunktion, ændring af afføringsmønster
- Udskillelse af sekret gennem næse og svælg
- Opblusning af gamle- og nuværende symptomer
- Humørsvingninger

Mange går rundt med ømme muskler/led, som man har lært at leve med. Ofte er det problemer der irriterer og nedsætter livskvaliteten. Men hvorfor gå rundt og have ondt når man måske kan slippe for smerterne ved nogle få behandlinger



IT-ORGANISATIONEN

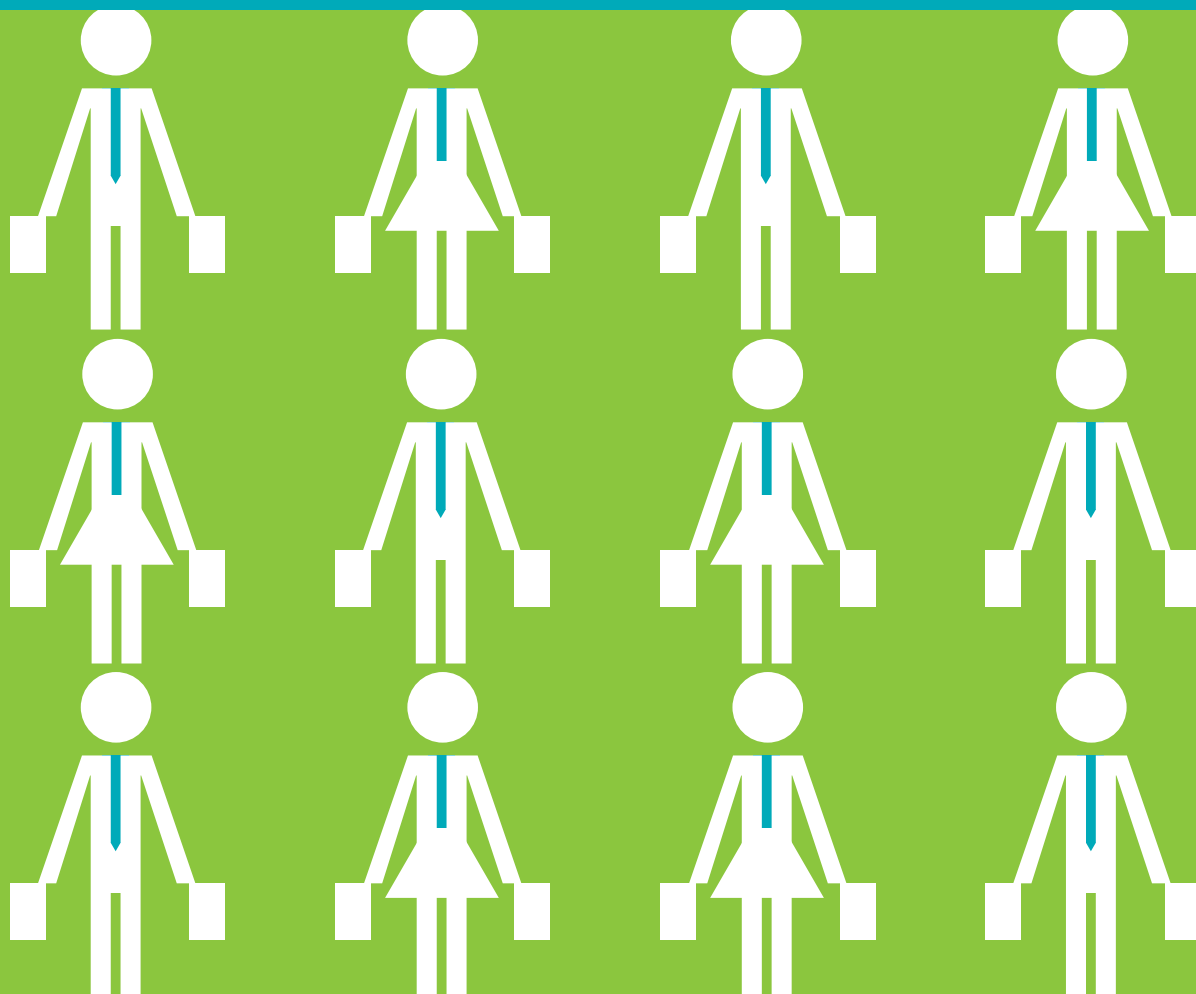
– LEDELSE, UDVIKLING OG DRIFT

Fagpakke på specialiseringen i Organisation, Master i it

"It-lederen er morgendagens topleder

Det er helt afgørende, at it-cheferne sætter sig i spidsen for den udvikling, der kan løfte den strategiske anvendelse af it til nye højder".

Computerworld, maj 2009



IT-organisationen er under forandring. IT-organisationens rolle har ændret sig markant – både når det gælder drift og udvikling. På driftssiden betyder det, at rollen er skiftet fra at være *it-leverandør* til forretningen, til i dag at være *serviceleverandør* til forretningen. På udviklingssiden har rollen ændret sig fra ren *IT-udvikling* til *forretningsudvikling*. Det kræver ledelse og hensigtsmæssig organisering at honorere de ændrede krav og forventninger.

CENTER FOR IT-LEDELSE, Aalborg Universitet med professor Pernille Kræmmergaard i spidsen udbyder i foråret 2010 fagpakken **IT-organisationen**, der adresserer de udfordringer, den moderne IT-organisation står overfor.

Teori og praksis

Der er en tæt integration mellem teori og praksis gennem hele fagpakken. Relevante metoder og teorier bringes i spil og diskuteres i forhold til deltagerne egne ledelsesmæssige overvejelser, praksis og IT-organisation. Deltagerne får gennem kompetent sparring og dialog med undervisere og medstuderende styrket deres kompetencer til at lede og strukturere en IT-organisation.

De to første enkeltfag danner den teoretiske ramme om fagpakken. Det tredje enkeltfag *IT-organisationen i praksis* er der, hvor deltagerne for alvor skal anvende teorierne i praksis i forhold til egen organisation eller interesseområde i form af en skriftlig projektrapport. Deltagelse i dette enkeltfag forudsætter derfor også deltagelse i de to andre enkeltfag.

Udbytte

Deltagerne får indsigt i relevante teorier og modeller samt praktiske redskaber til at imødekomme nuværende og kommende udfordringer som leder af en moderne IT-organisation. Deltagerne får styrket deres evne til:

- Relationsledelse
- Organisering af IT-organisationen
- Ledelse af IT Operations & IT Service Management
- Ledelse af IT-udvikling og implementering af standardsystemer
- Innovationsledelse.

Målgruppe

IT-organisationen er målrettet it-ledere, -chefer, og direktører samt it-konsulenter og it-projektledere. Det er en forudsætning, at deltagerne har erfaring med udvikling og implemen-

tering af informationsteknologiske systemer i en organisation, har kendskab til systemudvikling og til grundlæggende IT-begreber og IT-arkitektur.

Fagpakken er på masterniveau og kan indgå som en del af Master i it. Hver fagpakke er dog et afsluttet modul og kan således også følges som enkeltstående forløb.

Vær opmærksom på, at indholdet i denne fagpakke har et vist sammenfald med indholdet i den tidligere udbudte fagpakke *It-strategi og -ledelse* (Handelshøjskolen, Aarhus Universitet). Disse to fagpakker kan derfor ikke begge indgå i en samlet uddannelse til Master i it.

MASTERFORLØB PÅ AALBORG UNIVERSITET

AALBORG UNIVERSITET UDBYDER I EFTERÅRET 2010 FAGPAKKEN
INFORMATIONSAKITEKTUR.

Læs mere på www.itev.dk og på evu.aau.dk/uddannelser/itev

FAGPAKKENS INDHOLD

Fagpakken består af tre enkeltfag

Ledelse af organisationen og IT-relationer

Seminardatoer

5. - 6. februar 2010
5. - 6. marts 2010

Fokus er på de omgivelser og forhold, som påvirker IT-organisationen og dens ledere. Deltagerne får styrket deres forståelse for egen ledelsespraksis og redskaber til at forbedre og udvikle IT-organisationen, og de relationer som IT-afdelingen indgår i – herunder også leverandører og konsulenter.

Faget omfatter emner som

- Organisationsteori
- IT-organisationens livscyklus
- Konfigurering og organisering af IT-organisationen
- IT-organisationens rolle og identitet
- Relationsledelse
- Leverandørledelse – styring.

Ledelse af IT-drift og -udvikling

Seminardatoer

26. – 27. marts 2010
23. – 24. april 2010

Fokus er på organisering af IT-organisationens drifts- og udviklingsopgaver med henblik på øget performance. Deltagerne får styrket deres evne til at anvende konkrete teorier og modeller til konceptimplemtering og innovationsledelse.

Faget omfatter emner som:

- IT Service Management
- Ledelse af IT Operations
- Konceptimplemtering
- Innvoationsledelse – IT-dreven innovation
- IT-brugerdreven innovation
- Process- og produktinnovation.

IT-organisationen i praksis

Midtvejsseminar

11. maj 2010

Fokus er på en problemorienteret praktisk projektopgave fra egen organisation eller selvvalgt interesseområde – gerne i samarbejde med 1-2 af de medstuderende. Deltagerne skal anvende teorier fra fagpakken øvrige to fag til at løse eller belyse den valgte problemstilling. Faget forudsætter således deltagelse i fagpakken to øvrige enkeltfag.



PRAKTISKE OPLYSNINGER

”Jeg har fået en værdifuld værktøjskasse, som jeg konstant dykker ned i, når jeg står over for nye udfordringer. Mange af de problemstillinger jeg møder dagligt, har andre forsket i – det giver følelsen af, at man ikke står helt alene, og at der er forskellige ”håndtag” at trække i. *Master i it* har derfor ikke kun givet personlig værdi for mig men har i høj grad bidraget til hele organisationen.”

Ole Darre Chrstrup, IT-chef, SPARBANK A/S

Undervisning

Fagpakkenes to første enkeltfag er en kombination af gruppedialog, weekendseminarer og aflevering af opgaver, mens det tredje og sidste fag gennemføres som et projekt med 1-3 deltagere. Weekendseminarer varer fra fredag morgen til lørdag middag og veksler mellem teoretiske indlæg og gruppediskussioner. Weekendseminarer holdes på eksternt conferencecenter.

Fagansvarlig

Fagpakken er udviklet af professor, ph.d. Pernille Kræmmergaard, Aalborg Universitet. Pernille Kræmmergaard er leder af Center for IT-Ledelse og forsker i ledelse af IT i offentlige og private organisationer og virksomheder. Pernille er ansvarlig for fagpakken og varetager en stor del af undervisningen på forløbet. Hun inddrager løbende kolleger fra universitetsverdenen og praktikere med kernekompetencer inden for de forskellige temaer.

Adgangskrav

Optagelse på fagpakken kræver, at du har bestået en relevant

- Diplomuddannelse
- Bacheloruddannelse
- Kandidatuddannelse

samt har mindst to års relevant erhvervs erfaring. Der optages max. 25 studerende på fagpakken.

Pris

Deltagerbetaling for hvert enkeltfag er kr. 5.000. Prisen dækker undervisning og undervisningsmaterialer. Der skal desuden påregnes udgifter til køb af faglitteratur, forplejning og internatophold.

Ansøgningsfrist

Ansøgningsfristen er den 1. december 2009. Ansøgningsmateriale kan fås ved henvendelse til Sekretariatet for Efter- og Videreuddannelse. Materialet kan også downloades på www.evu.aau.dk/uddannelser/itev eller på www.itev.dk.

Kontakt

Sekretariatet for Efter- og Videreuddannelse
Telefon 9940 9420
Mail evu@aaau.dk eller
Web www.evu.aau.dk.

Spørgsmål til fagpakkenes faglige indhold kan rettes til professor Pernille Kræmmergaard på pkj@epa.aau.dk.

Mere information

Læs mere om fagpakkenes indhold og opbygning på www.evu.aau.dk/uddannelser/itev.dk.



Teamet

Book et møde

Social

Kvalitet

Rettidighed

Kvalitet

Rettidighed

Kvalitet

Rettidighed

Kvalitet

Rettidighed

Social Teamet Aps

Danmarksgade 28

7430 Ikast

Tlf. nr.: 26125139

E-mail: fs@socialteamet.com

Web.adr.: www.socialteamet.com

cvr. 31171830

Kontaktperson:

Frida Solheim, socialrådgiver

Tlf. nr.: 26125139

Inden en aftale om § 50 undersøgelse indgås, afholdes et afklarende møde, hvor forventningerne afstemmes og spørgsmål afklares.

I kontrakten vil være beskrevet:

- Opgavens art og omfang
- Antal timer til opgaven
- Specifikke fokusområder eller arbejdstemaer
- Datoer for tilbagemeldinger til kommunen i form af midtvejs-evalueringer eller statusrapporter, møder, aftaler osv.
- Priser på opgaven, enten som samlet tilbud eller som timebetaling
- Kørselsbetingelser

Social Teamet vil efter mødet fremsende en kontrakt med prisoverslag til godkendelse.



Socialfaglige undersøgelser, jf. Serviceloven § 50

Kvalitet

Rettidighed

Kvalitet

Rettidighed

Kvalitet

Rettidighed

Kvalitet

Rettidighed

Social Teamet tilbyder praktisk bistand til gennemførelse af § 50 undersøgelser i kommunerne.

Socialfaglig undersøgelse

Den socialfaglige undersøgelse er ofte første indledende afdækning af barnets eller den unges forhold. Den sættes ofte i gang på baggrund af underretninger fra skoler, institutioner eller private, der finder et barns eller en ungs forhold bekymrende.

Den socialfaglige undersøgelse kan tage udgangspunkt i kommunens egne undersøgelseskemaer, eller den kan udføres efter model fremstillet af Social Teamet på baggrund af gældende lovkrav.

Vores undersøgelse indeholder en kvalificeret tværfaglig afdækning af, om der foreligger problemer der bør resultere i tiltag. Hvis det er tilfældet, er undersøgelsen grundlaget for at kunne vurdere, hvilke foranstaltninger der kan iværksættes.

Metode

Social Teamet kan begynde afdækningen af barnets eller den unges situation, når kommunen har skabt grundlag for undersøgelsen. Det vil sige, når sagsbehandleren har orienteret familien om undersøgelsens formål og omfang.

Udredningen sker på baggrund af dels samtaler med barnet/den unge og forældrene og dels udtalelser fra fagfolk herunder pædagoger, lærere, sundhedsplejerske, læge osv., som allerede har viden om barnets/den unges og familiens forhold.

Undersøgelsen afdækker følgende områder:

- Baggrund for igangsættelse af undersøgelsen
- Barnets/den unges forhold, udvikling og adfærd, familieforhold, skoleforhold, sundhedsforhold, fritidsforhold og netværk
- Barnets/den unges ressourcer og egne vurderinger på sine forhold, forældrenes vurdering samt sagsbehandlers og eventuelle fagfolks vurdering
- Forældrenes ressourcer
- Ressourcer i barnets/den unges netværk

Undersøgelsens indhold:

- Beskrivelsen
- Skriftlig faglig analyse og vurdering
- Konklusion
- Begrundede overvejelser om behov for støtte- og hjælpeforanstaltninger
- Forslag til handleplan

Social Teamet har erfarne konsulenter der sammen med kommunen vil planlægge formen og udarbejdelsen af den socialfaglige undersøgelse.

