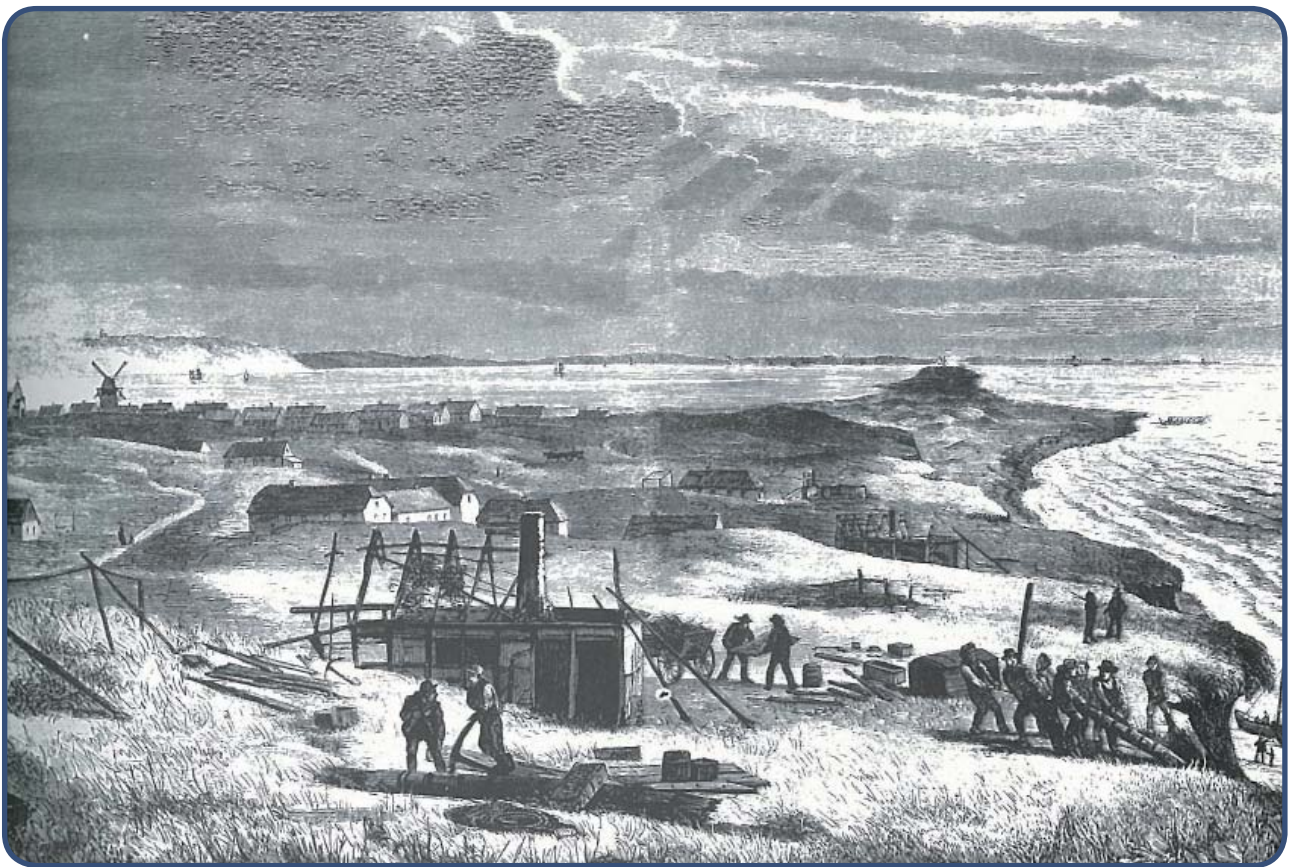


Byudvikling på Limfjordstangerne

I det følgende opgavesæt skal du forsøge at forestille dig, hvordan det har været at leve på Limfjordstangen før det endelige gennembrud i 1862 og frem til i dag, hvor der findes færre byer og to større virksomheder på tangen. Fiskeriet har udviklet sig rigtig meget frem til i dag, hvor Thyborøns fiskerihavn er en af de største i Danmark, både hvad angår konsum- og industrifisk. Den kemiske fabrik Cheminova er ligeledes en af de største af sin slags i Danmark.

Livet på landtangen

Du skal prøve at forholde dig til, hvordan udviklingen frem til i dag er foregået. Prøv at forestil dig hvordan folks levevis har måttet ændre sig gennem tiden afhængigt af, hvilke muligheder der har været til rådighed. Stormfloder, sandflugt og oversvømmelser har været nogle af de faktorer, der har haft afgørende konsekvenser for lokalbefolkningen. Du har måttet indrette dig efter bedste evne. Før i tiden, frem til sidst i 1800-tallet foregik der en livlig trafik langs landtangen. Folk drev kvæg og heste til marked i Husum, handlede indbyrdes med hinanden og hjalp hinanden. Om vinteren ernærede du dig ved krogfiskeri fra fladbundede træbåde i Vesterhavet, og i sommerhalvåret rejste mændene rundt langs Limfjordskysterne og fangede fisk med net. Da det var mændene, som fiskede, måtte kvinderne tage sig af arbejdet hjemme på gårdene. De fisk du fangede, blev



Figur 1: Fra Agger 1876. Øster Agger med den nye kirke fra 1838 ses midt i billedet til venstre, og husruinerne i forgrunden viser situationen for vester Agger på den tid. Lignende ruiner har man i tidens løb kunnet se i Thyborøn, hvis få huse skulle kunne skimtes længst tilbage til højre i billedet. Tegningen er lavet nogle få år efter det endelige gennembrud af tangerne.

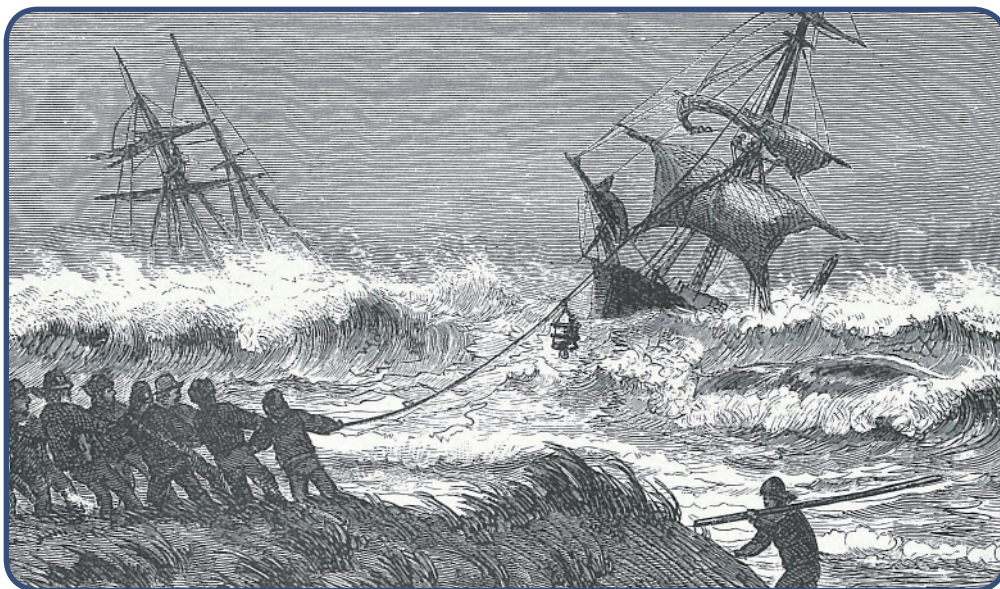
saltet og betalt som skat til herremanden på Rysensten hovedgård, solgt på markeder i Lemvig, Viborg eller Vestervig eller du spiste dem selv. Ind i mellem kom der også folk fra Norge sejlen­de til Harbøre for at handle med de lokale. Nordmændene havde tømmer med, som de byttede til kalve, grise, lam, gæs, får, æg, smør, korn og grønsager. Ind i mellem kom et skib i havsnød og strandede udfør kysten. Du skal huske på at kysterne ikke var så godt markerede med fyrtårn som de er i dag. Søkort fandtes heller ikke i samme udstrækning. Disse strandede skibe bragte ofte mange forskellige fremmedartede varer med og ofte var besætningen svært tilskadekomne. Og så var der masser af arbejde at gøre for de lokale beboere.

Gennembrud

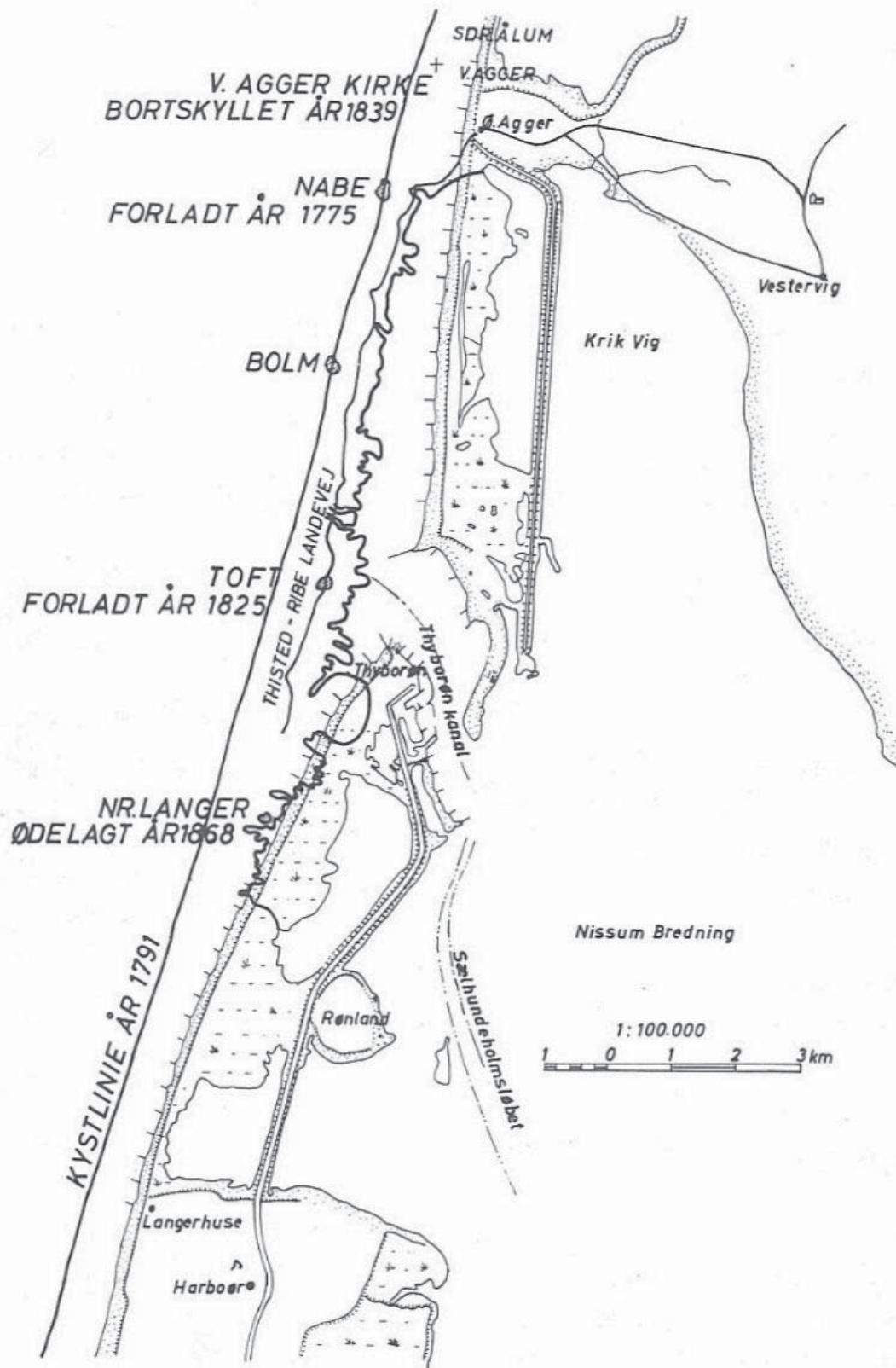
Frem til slutningen af 1700-tallet var levestandarden egentlig rimelig nok for beboerne langs landtangen. Man ernærede sig ved fiskeri, landbrug og handel. Men så begyndte der at komme kraftigere storme, som resulterede i at det blev farligere at leve langs tangen. Havet har løbene skyllet ind over tangen, men i og med der kom flere storme blev tangen oftere overskyttet og endda gennembrudt. Særligt årene 1818, 1825, 1839 og 1862 er kendt for at store gennembrud af tangen skete. I 1839 skyllede de sidste rester af Agger Kirke i havet. Op gennem 1800-tallet begyndte folk så småt at flytte væk fra tangen og bosatte sig andre steder, som regel ikke så langt væk, f.eks. flyttede en del til Lemvig. Staten hjalp med flyttegodtgørelse i disse situationer, samtidig ville man godt have at nogle blev boende på tangen. Så de kunne blandt andet hjælpe de skibe, der ind i mellem strandede på tangen. Derfor var der også en del folk der flyttede til Thyborøn.

Kystbeskyttelse

Efter det endelige gennembrud i 1862 rykkede kystlinien hastigt mod øst. Omkring Thyborøn kanal rykkede kysten tilbage med ca. 15 meter om året. Denne udvikling var faretruende og man ønskede at bremse den. Vandbygningsvæsnet, i dag Kystdirektoratet, begyndte at sikre kyststrækningen med høfdebyggeri. Fra 1884 og frem blev der opført 35 høfder på Harbøre tange og 30 høfder på Agger tange. Samtidig blev der bygget diger og det lykkedes at begrænse kysttilbagerykningen til ca. 1,5 meter per år på Harbøre tange og ca. 2,5 meter per år på Agger tange. I dag holdes kystlinien nogenlunde stationær ved hjælp af strandfodring.



Figur 2: Thyborønboere som redningsmænd. Tegningen skildrer den norske bark "Kronprins Frederiks" strandning syd for Thyborøn 4. oktober 1860.



Figur 3: Kortet er udarbejdet af Vandbygningsvæsenet i 1940'erne. Limfjordstangen før og efter gennembruddene.

Opgaver:

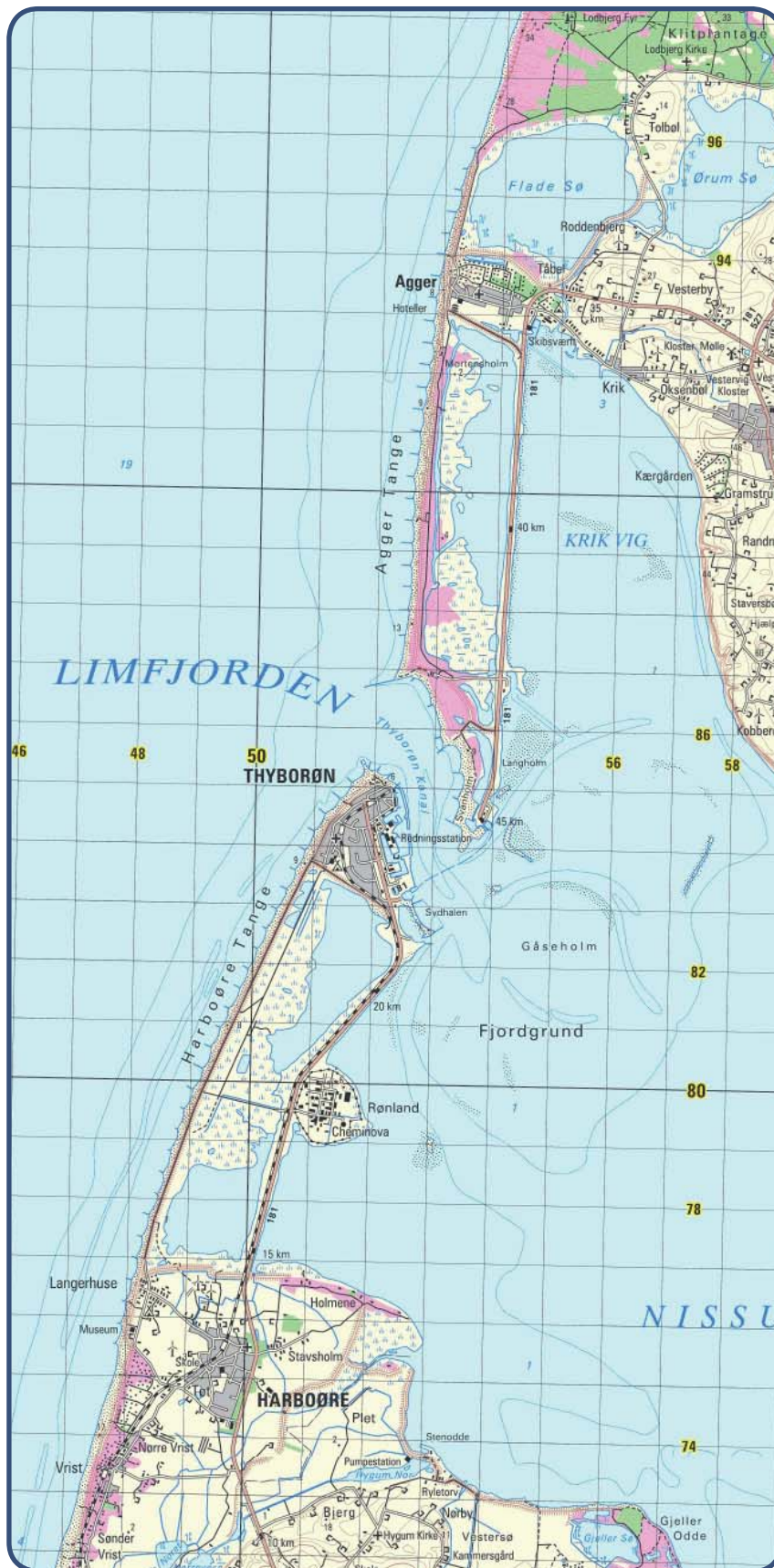
- Hvorfor forsvandt byerne langs landtangen?
- Ved at kigge på de gamle kort (Figur 3) lav da en oversigt over hvor mange og hvilke byer der har eksisteret langs landtangen gennem tiden.
- Hvorfra stammer navnet Thyborøn?
- Identificer den ældste del af Thyborøn. Hvordan adskiller denne bydel sig fra resten af Thyborøn?
- Hvordan adskiller kvinders arbejde sig i dag fra dengang, da landtangen ikke var gennembrudt?
- Beskriv hvordan du forestiller dig en typisk arbejdsdag har set ud for datidens mænd.
- Hvilke faktorer har indflydelse på, hvilket arbejde der kan lade sig gøre?
- Læs det følgende uddrag af Karen Thuborgs optegnelser. Hvordan adskiller de ting du kan finde på stranden i dag sig i forhold til da Karen Thuborg var barn og boede i Langerhuse i 1800-tallet.

Uddrag af 'Det gamle Harbøre. Optegnelser af Karen Thuborg':

"Når Havet havde været højt i flere Dage og havde skyllet ned mellem Bjærgene (klitterne), gav Strandfogederne Kvinder og Børn Lov til at opsamle de smaa Pinde, som de ikke selv kørte hjem. Børnene samlede dem i Sække og Rygkurve, og de ældre bar dem hjem. Den Gang var der Familier paa Harbøre, der var saa fattige, at de ikke fik andet Ildebrændsel end de smaa Pinde, de samlede ved Havet, og saa Faareknevler og Kokasener, som de samlede i tør Tilstand om Sommeren, naar Dyrene var paa Græs. Børnene gik ogsaa op mellem Bjærgene, hvor Havet havde efterladt sig Strimler og Dynger af Maarbjessel (blæretang); deri kradsede de med deres Hæg (en smal Stage med en krum Pig i den ene Ende), og de kunde da finde mange forskellige Ting, Blyanter og Farvelader, Penneskafter med Penne, Dukker af træ, som baade kunne sidde og staa, hele og halve Stearinlys, smaa og store Voksllys, Traadvindsler og Sysilke, Frugt og Nødder i Mængde; et Aar fandtes der en Mængde Galosjer. Næsten alt, hvad der kan flyde, eller ikke er ret tungt, fandtes der."

Kilde: Ussing, Henrik (1928): Det gamle Harbøre. Optegnelser af Karen Thuborg. S. 30-31

- Ved at sammenligne kortet fra Figur 3 med kortet fra Figur 4, hvilken udvikling er der da sket i området. Hvordan foregår livet på tangerne i dag?
- Hvilke industrier findes der i området, og hvorfor findes de netop her?



Figur 4: Limfjordstangerne som de ser ud i dag. Hvert tern måler (1*1) km. Copyright KMS.