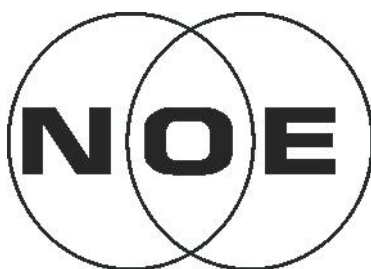


Tilslutningsbestemmelser

2012



NOE NET A/S
Skivevej 120, DK-7500 Holstebro
www.noe.dk

Generelle bestemmelser

- 1.1 Gyldighedsområde**
Nærværende tilslutningsbestemmelser er gældende i NOE NET A/S forsyningsområde, i det følgende kaldet NOE.
- 1.2 Netbenyttelsesaftale**
Enhver, der tilsluttes NOE's forsyningsanlæg, er forpligtet til at overholde NOE's Netbenyttelsesaftale. Denne udleveres ved henvendelse til NOE og kan findes på www.noe.dk.
- 1.3 Tilmelding**
Installationsarbejder skal tilmeldes af en autoriseret elinstallatør i henhold til Fællesregulativet.
- 1.4 Tilslutningsbidrag**
Ved nyt tilslutning eller udvidelse af bestående leveringsomfang betales der tilslutningsbidrag til NOE. - Se afsnit. 5.
- 1.5 Tilslutning af energiproducerende anlæg**
Ved tilslutning af energiproducerende anlæg til forsyningsnettet gælder særlige bestemmelser, som fås ved henvendelse til NOE.
- 1.6 Tvivlsspørgsmål**
Hvor nærværende tilslutningsbestemmelser ikke er udtømmende, oplyser NOE betingelserne for tilslutning.
- 2. Definitioner**
- 2.1 Forsyningsanlæg**
Et forsyningsanlæg omfatter højspændingsanlæg, transformerstationer og lavspændingsanlæg.
- 2.2 Stikledning**
En stikledning forbinder forsyningsanlægget med installationen. Der henvises desuden til bilag 1. og særlige bestemmelser pkt. 7.3.

- 2.3 Leveringsgrænsen**
Leveringsgrænsen er det punkt i NOE's forsyningsanlæg, hvor stikledningen tilsluttes, og hvortil NOE etablerer og vedligeholder anlægget. - Se bilag 1.
- 2.4 Leveringsomfang**
Ved leveringsomfang forstås den i ampere tilmeldte størrelse, eller de i kVA/kW registrerede belastninger, der er betalt tilslutningsbidrag for.
- 2.5 Tilslutningsbidrag**
Tilslutningsbidrag er et engangsbeløb, der betales ved tilslutning til nettet samt ved forøgelse af et leveringsomfang. Tilslutningsbidraget dækker de gennemsnitlige omkostninger ved etablering af et forsyningsanlæg.
- 2.6 Standardtilslutningsbidrag**
Standardtilslutningsbidrag er et engangsbeløb der giver ret til et leveringsomfang på 25 A, beregnet efter Dansk Energi Nets vejledning svarende til tilslutningsbidrag for et parcelhus/fritidshus.
- 2.7 Særligt tilslutningsbidrag**
Tillæg til standardtilslutningsbidrag, der kan opkræves, når der stilles særlige krav til forsyningsnettet.
Ved særlige krav forstås:
- Afsides beliggende ejendomme.
 - Tilslutning, hvor kunden stiller særlige krav til forsyningsnettes fysiske udformning eller placering.
 - Belastninger, der stiller særlige krav til forsyningsnettets elektriske styrke.
- 2.8 Parcelhuse/fritidshuse**
Fritliggende bolig for én familie.
- 2.9 Tæt/lav bebyggelse, rækkehuse**
Bolig i sammenbyggede bygninger med en eller to etager.
Bolig der er udlagt som Tæt/lav bebyggelse i kommunens lokalplan, med grundareal mindre end 700 m².
- 2.10 Lejligheder**
Boliger i bygninger med mere end en etage.

2.11 Lejligheder u. køkken

Ungdoms- eller ældreboliger uden fast kogeinstallation eller forberedelse hertil.

2.12 Øvrige installationer til og med 25 A

Installationer, der ikke omfatter boliger.

2.13 Installationer større end 25 A

Alle installationer med et leveringsomfang på mere end 25 A.

2.14 Enfasede installationer

Installationer < 1 kW, jf. de i pkt. 6.3 nævnte.

3 Forsyningsanlæg.

Forsyningsanlægget etableres og vedligeholdes af NOE.

4 Tilslutning, ændring og udvidelse

4.1 Stikledningen.

Stikledningen er en del af installationen. Installationens ejer etablerer og vedligeholder stikledningen.

Stikledningens længde ved tilslutning til forsyningsnettet er maksimalt følgende;

- Byzone - højst 30 meter fra grundskel, målt langs naturlig linietracé.
- Landzone - højst 30 meter fra forbrugssted/-bygninger, målt langs naturlig linietracé.

Ved byzone forstås bebyggelse i byer, jfr. Lov om by- og landzone.

Hvis tilslutning anvises i større afstande end ovennævnte, ydes tilskud i henhold til NOE's retningslinier.

4.2 Forholdet mellem bruger og ejer

Hvor en bruger af en installation ikke samtidig er ejer af ejendommen, hvortil installationen hører, kan NOE kræve, at brugeren dokumenterer, at ejeren har accepteret nyinstallation eller ændring af leveringsomfanget.

4.3 Fremføring over fremmed grund

En kabelstikledning vil kun blive anvist fremført over fremmed grund, hvis der foreligger tinglyst deklaration.

4.4 Anvendelse af luftstikledning

Nyetablering og udvidelse af luftstikledninger vil normalt ikke kunne tillades.

4.5 Ændring af stikledning på NOE's foranledning

Hvor NOE tager initiativ til ombygning eller kabellægning af forsyningsnettet, har NOE pligt til at genetablere stikledningen, så den kvalitetsmæssigt svarer til stikledningen før ombygningen. Udgiften hertil afholdes af NOE.

Hvis ejeren/brugeren ønsker ændringer ud over, hvad NOE anser for nødvendigt for etableringen af en stikledning mellem ejendom og et af NOE ombygget ledningsnet, betales merudgiften af ejeren/brugeren.

4.6 Ændring af stikledning på kundens foranledning

Hvor kunden ønsker ændringer af stikledningen, betaler kunden de med ændring af stikledningen forbundne omkostninger. Ved kabellægning af luftstikledning gælder særlige bestemmelser, som fås ved henvendelse til NOE.

4.7 Tilslutning til kundejet transformerstation

Kundejet transformerstation etableres kun efter forudgående særlig aftale. Der oprettes en driftslederaftale.

4.8 Antal stikledninger pr. installation

NOE tillader normalt ikke mere end en stikledning til samme installation. En stikledning kan efter aftale med NOE bestå af flere parallelle kabler.

5 Tilslutningsbidrag

5.1 Tilslutningsbidragets størrelse

Tilslutningsbidrag betales i henhold til NOE's prisblad. Et betalt leveringsomfang tilhører det pågældende matr. nr. / ejendom og den etablerede stikledning.

5.2 Beregning af tilslutningsbidrag

5.2.1 Byzone

Tilslutningsbidrag omfatter etablering af forsyningsanlæg.

5.2.2 Udstykninger

Udstykkeren af et areal anmodes om så tidligt som muligt at henvende sig til NOE. NOE's bestemmelser for etablering til udstykningsområder er fastsat i henhold til Dansk Energi Nets vejledning om beregning af tilslutningsbidrag.

5.2.3 Byfornyelse

I byfornyelsessituationer, hvor en tidligere ejendom udstykkes i flere parceller, eller hvor f.eks. en industriejendom o.l. udlægges til boligbebyggelse, må det eksisterende leveringsomfang - for hvilket der allerede er betalt tilslutningsbidrag - stilles til rådighed uden supplerende betaling.

Faktiske omkostninger i forbindelse med ændring af forsyningsanlæg eller tilslutning kan dog opkræves inden for rammerne af anmeldte tilslutningsbidrag.

5.2.4 Forøgelse af leveringsomfanget i byzone

Ved belastningsforøgelse, der kræver udvidelse af det eksisterende leveringsomfang, betales et tilslutningsbidrag, der svarer til differencen mellem det nye leveringsomfang og det eksisterende.

5.2.5 Landzone

Tilslutningsbidraget omfatter normalt etablering af forsyningsanlæg som for byzone.

I tilfælde, hvor der etableres elforsyning til ejendomme/anlæg, der er afsides beliggende i forhold til eksisterende forsyningsnet, som har nødvendig kapacitet til at forsyne den pågældende installation, opkræves tilslutningsbidraget for installationen plus det, de faktiske netomkostninger overstiger 3 gange standardtilslutningsbidraget.

I tilfælde, hvor der i afsides beliggende områder findes et mindre antal ejendomme, beliggende afsides fra det offentlige forsyningsnet, kan omkostningerne til etablering af nødvendige forsyningsanlæg fordeles ligeligt på hver af de forventede tilslutninger. Fra hver tilslutnings-mulighed skal fratrækkes tre gange standardtilslutningsbidrag.

Den/de tilsluttede installationer betaler det herved fremkomne beløb i tilslutningsbidrag og NOE finansierer restbeløbet (ventepris).

Hvis standardtilslutningsbidraget er ændret, inden efterfølgende tilslutninger finder sted, reguleres "venteprisen" med samme procentiske regulering som standardtilslutningsbidraget.

5.2.6 Forøgelse af leveringsomfanget i landzone

Ønskes forsyningen til en afsides beliggende ejendom/anlæg, beliggende i landzone, udvidet inden 5 år fra etableringsåret at regne, og der ikke er tilstrækkelig kapacitet i det etablerede forsyningsanlæg, betragtes en sådan udvidelse som en helt ny tilslutning.

5.2.7 Reduktion i belastning

Hvis der ønskes en reduktion i leveringsomfanget, ydes der ingen tilbagebetaling for tidligere indbetalt tilslutningsbidrag. Retten til leveringsomfanget bevares i henhold til pkt. 6.6.

5.2.8 Flytning af tilslutningssted/forbrugssted eller leveringsomfang

Det af kunden betalte tilslutningsbidrag gælder alene for tilslutning til det forbrugssted, der er rekvireret elforsyning til.

Kunden kan anmode NOE om, at stikledningens tilslutningssted flyttes, og kunden betaler de med flytningen forbundne omkostninger.

Et leveringsomfang kan ikke flyttes til et andet forbrugssted (matrikel/ejendom). Såfremt kunden ønsker et andet forbrugssted (matrikel/ejendom) i NOE's forsyningsområde tilsluttet, skal der betales nyt tilslutningsbidrag.

5.2.9 Fremtidssikker stikledning

En stikledning kan, af hensyn til fremtidige udvidelser, udføres med et større kabeltværsnit end nødvendigt for den aktuelle belastning.

5.2.10 Tilslutninger, hvor kunden stiller særlige krav til forsyningsanlæggets udformning eller placering.

Hvis kunden stiller særlige krav til forsyningsanlæggets fysiske udformning eller placering, betaler kunden de omkostninger, der er forbundet med at opfylde de særlige krav.

5.2.11 Tilslutninger, hvor kunden stiller særlige krav til forsyningsanlæggets elektriske styrke.

Hvis der tilsluttes belastninger, der stiller særlige krav til forsyningsnettets elektriske styrke, betaler kunden NOE's faktiske ekstra omkostninger ved de stillede særlige krav til forsyningsanlægget.

6. Supplerende bestemmelser angående tilslutningsbidrag.

6.1 Midlertidig forsyning.

Midlertidig forsyning til byggepladser og vejarbejder samt øvrige installationer af mindre end 1 års varighed kan etableres uden betaling af tilslutningsbidrag.

Rekvirenten betaler alle udgifter til nødvendig forstærkning og udbygning af bestående net i forbindelse med den midlertidige forsyning.

6.2 Elhegn og luftværnssirener.

Elhegn og luftværnssirener kan efter forudgående godkendelse tilsluttes forsyningsanlægget, mod betaling af faktiske omkostninger til etablering af forsyningsanlæg og uden betaling for elforbrug og abonnement.

Kunden er forpligtet til at fjerne eller flytte elhegn med tilhørende installation, såfremt en ændring af forsyningsanlægget nødvendiggør dette. Omkostningerne hertil er NOE uvedkommende.

Elhegn skal tydeligt mærkes med ejerens navn, adresse og telefonnummer.

6.3 Mindre elforbrugende anlæg.

Tekniske anlæg som: Antenneanlæg, telefonbokse, parkometre, målestationer, vejtekniske anlæg m.m. kan tilsluttes efter nærmere aftale med NOE.

Etablering af sådanne anlæg som "Enfaset installation", jf. pkt. 2.14, forudsætter tilslutning til eksisterende tilslutningssted.

6.4 Gade- og vejbelysningsanlæg.

Tilslutning og udvidelse af gade- og vejbelysning samt tilhørende afmærkningsbelysning foretages efter NOE's retningslinier for etablering, drift og vedligeholdelse af gade- og vejbelysning.

6.5 Overskridelse af det aftalte leveringsomfang

Såfremt NOE konstaterer, at det aftalte leveringsomfang overskrides, er NOE berettiget til at forlange leveringsomfanget udvidet.

For udvidelsen betaler kunden et tilslutningsbidrag i henhold til bestemmelserne i pkt. 5.1.

6.5.1 Bygningsændringer, hvor forsyningsanlæg skal ændres/flyttes

Såfremt forsyningsanlæg skal ændres/flyttes på kundens foranledning som følge af bygningsændringer, opstilling af skilte, flagstænger eller lign., betaler kunden samtlige omkostninger til ændringen/flytningen.

6.6 Nedlæggelse og genetablering af installation

Hvor en installation nedlægges, fjernes tilslutningen af NOE. Det oprindelige leveringsomfang bevares og kan genetableres uden betaling af tilslutningsbidrag.

NOE's udgifter ved genetableringen betales af kunden, dog maksimalt en udgift svarende til nyt tilslutningsbidrag.

Kunden skal dokumentere det tidligere leveringsomfang.

6.7 Deling af leveringsomfang

Et eksisterende leveringsomfang over 25 A kan deles på flere installationer, såfremt disse er placeret på samme matrikel/ejendom, og der foretages reduktion af det bestående leveringsomfang svarende til det fraskilte.

NOE's omkostninger i forbindelse med ændring eller etablering af forsyningsanlæg - nødvendiggjort af denne deling - betales af kunden. Der betales dog maksimalt svarende til et nyt tilslutningsbidrag for den/de fraskilte installationer.

7. Særlige bestemmelser

7.1 Fasekompensering

Alle installationer skal fasekompenseres efter reglerne i Fællesregulativet.

7.2 Leveringsomfang på mere end 500 A ved 400 V eller 290 A ved 690 V

Ved leveringsomfang på mere end 500 A ved 400 V niveau eller 290 A ved 690 V niveau skal overstrømsbeskyttelsen ske ved brug af maksimalafbryder.

7.3 Kabler i jord

Kabler der fører umålt strøm skal nedlægges i mindst 0,7 m dybde og beskyttes jf. Stærkstrømsbekendtgørelsen.

8. Betaling af tilslutningsbidrag

NOE kan forlange, at der betales tilslutningsbidrag inden et arbejde sættes i gang.

Ved anlægsarbejder, hvor der opkræves særligt tilslutningsbidrag, kan der kræves bankgaranti eller depositum som sikkerhed for beløbet. NOE er berettiget til at kræve a conto betaling under arbejdet.

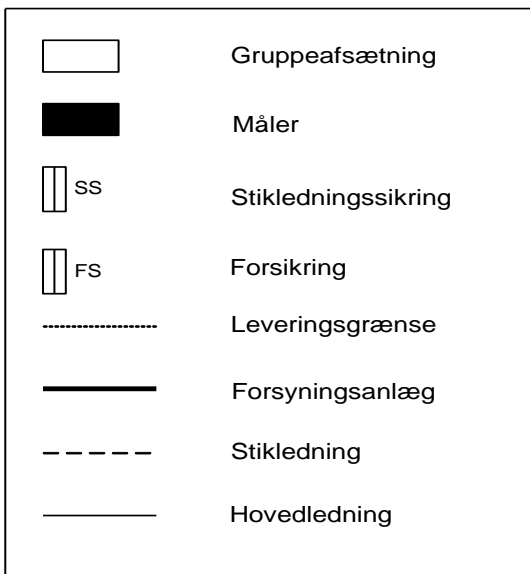
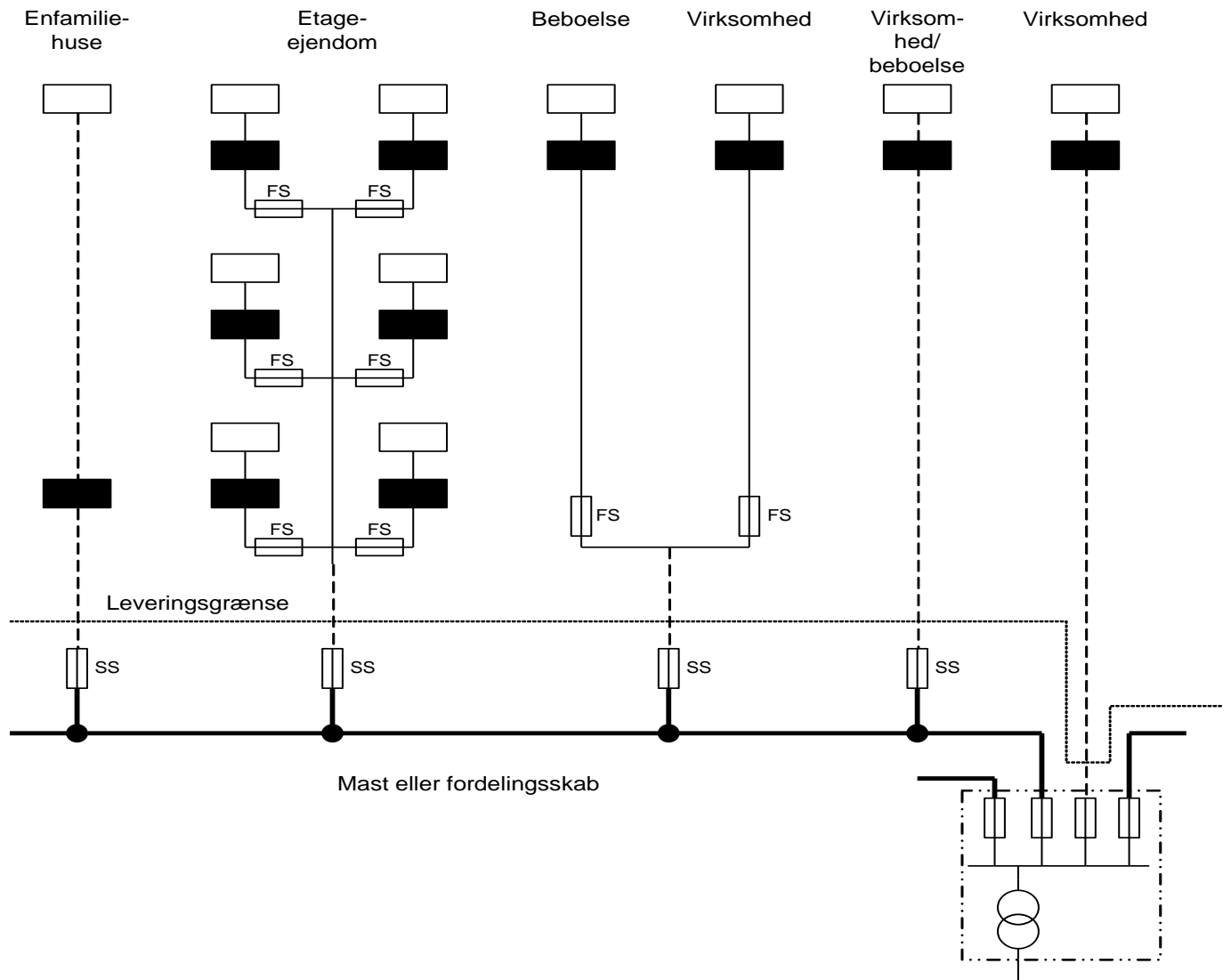
9. Ikrafttræden

Nærværende Tilslutningsbestemmelser er vedtaget af bestyrelsen for NOE NET A/S til ikrafttræden den 1. januar 2007.

10. Ændringer

NOE forbeholder sig ret til at foretage ændringer i bestemmelserne. Ved ændring i bestemmelserne meddeles dette kunden ved påtryk på elregningen, ved annoncering i dagspressen eller på anden måde, således at kunden har mulighed for at gøre sig bekendt med ændringen.

Bilag 1

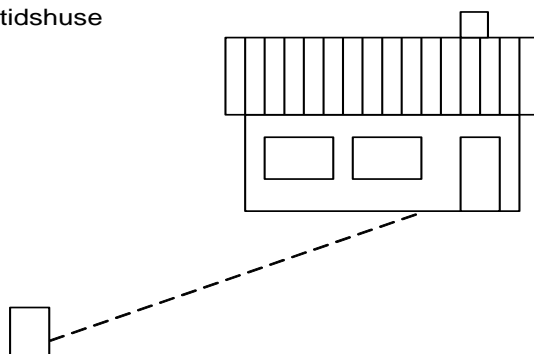


Bilag 2A – Boligbebyggelse.

Ved boligbebyggelse skal den enkelte bolig forsynes gennem hver sin stikledning.
Den enkelte bolig kan udgøre flere etager.

Eksempler:

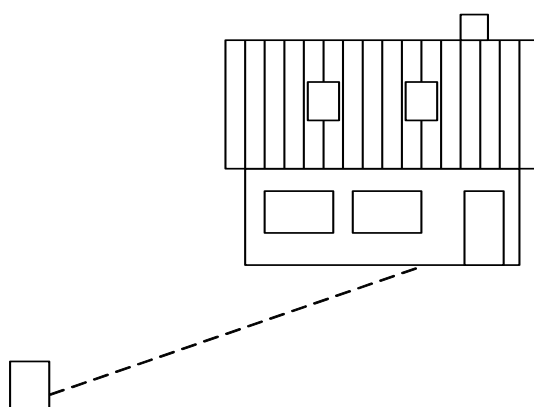
1) Parcelhuse og fritidshuse



1 stikledning

Der betales: 1 tilslutningsbidrag efter kategorien "Parcelhuse og fritidshuse"

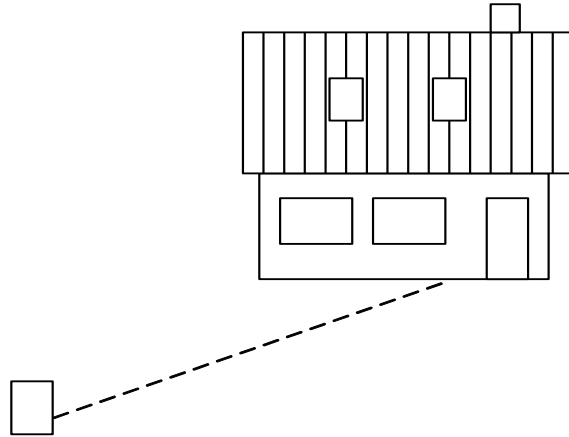
2) Parcelhuse med udnyttet tagetage, 1 familie



1 stikledning

Der betales: 1 tilslutningsbidrag efter kategorien "Parcelhuse og fritidshuse"

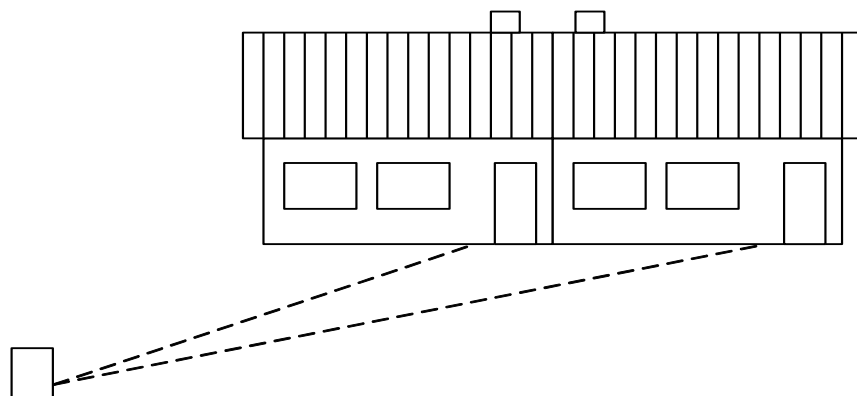
3) Hus med udnyttet tagetage, 2 familier/boliger, kan forsynes gennem 1 stikledning.



1 stikledning

Der betales: 2 tilslutningsbidrag efter kategorien "Lejligheder"

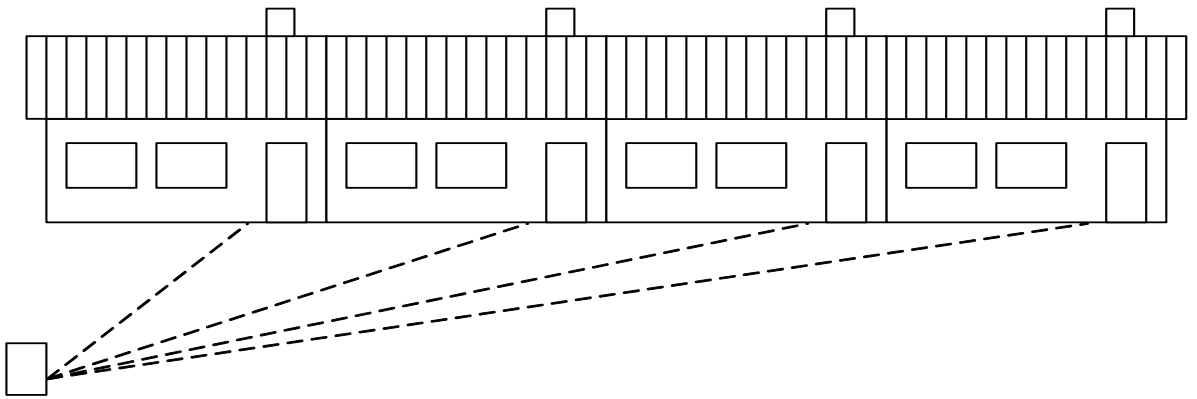
4) Dobbeltbuse (Tæt/lav bebyggelse)



1 stikledning

Der betales: 2 tilslutningsbidrag efter kategorien "Tæt/lav bebyggelse"

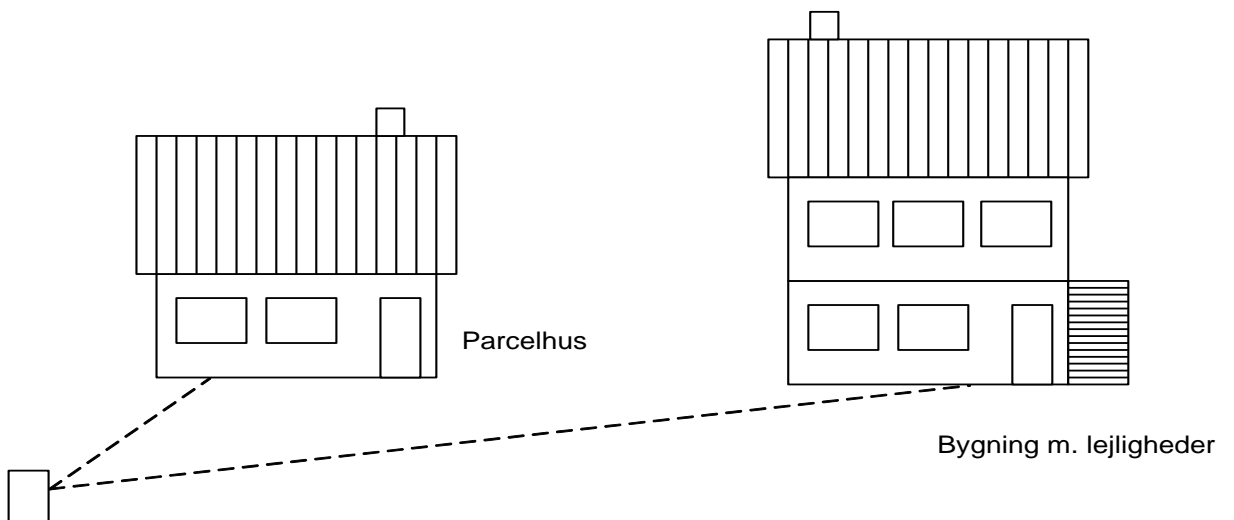
5) Rækkehuse (Tæt/lav bebyggelse).



4 stikledninger

Der betales: 4 gange tilslutningsbidrag efter kategorien "Tæt/lav bebyggelse"

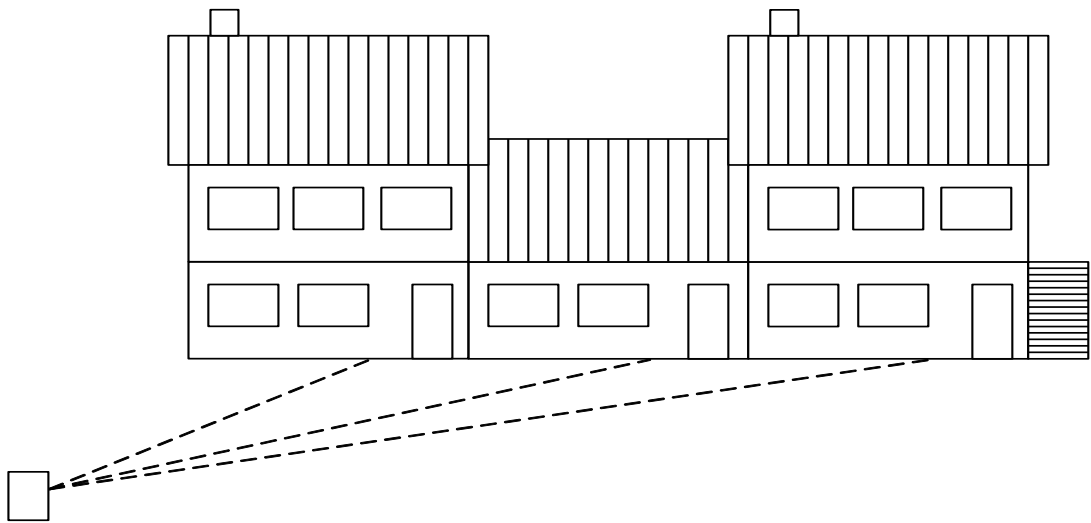
6) Blandet bebyggelse



2 stikledning

Der betales: 1 tilslutningsbidrag efter kategorien "Parcelhuse og fritidshuse" og 2 gange tilslutningsbidrag efter kategorien "Lejligheder"

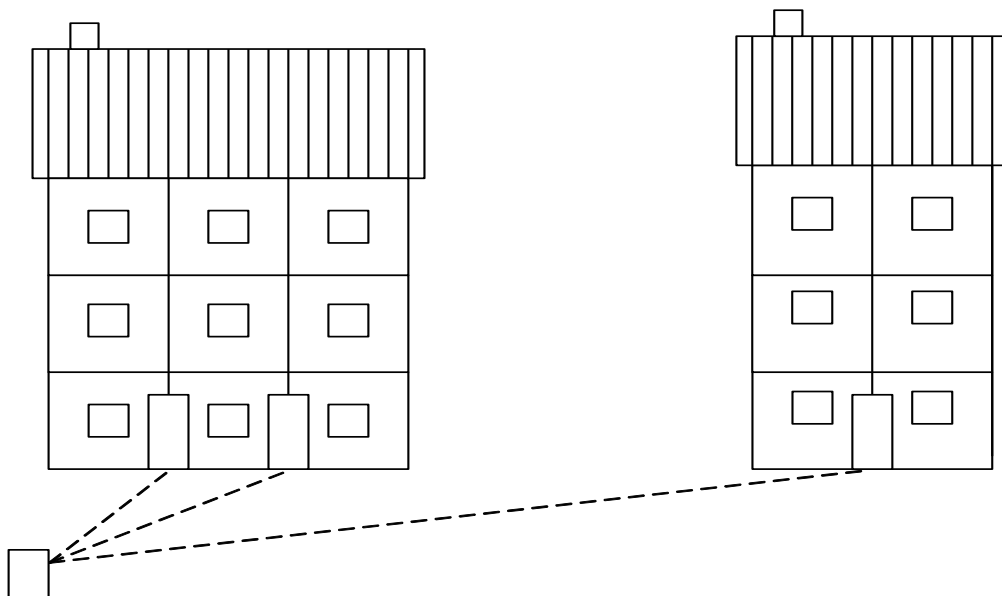
7) Blandet bebyggelse (Tæt/lav bebyggelse og lejligheder).



3 stikledninger

**Der betales: 1 gange tilslutningsbidrag efter kategorien "Tæt/lav bebyggelse"
2+2 gange tilslutningsbidrag efter kategorien "Lejligheder"**

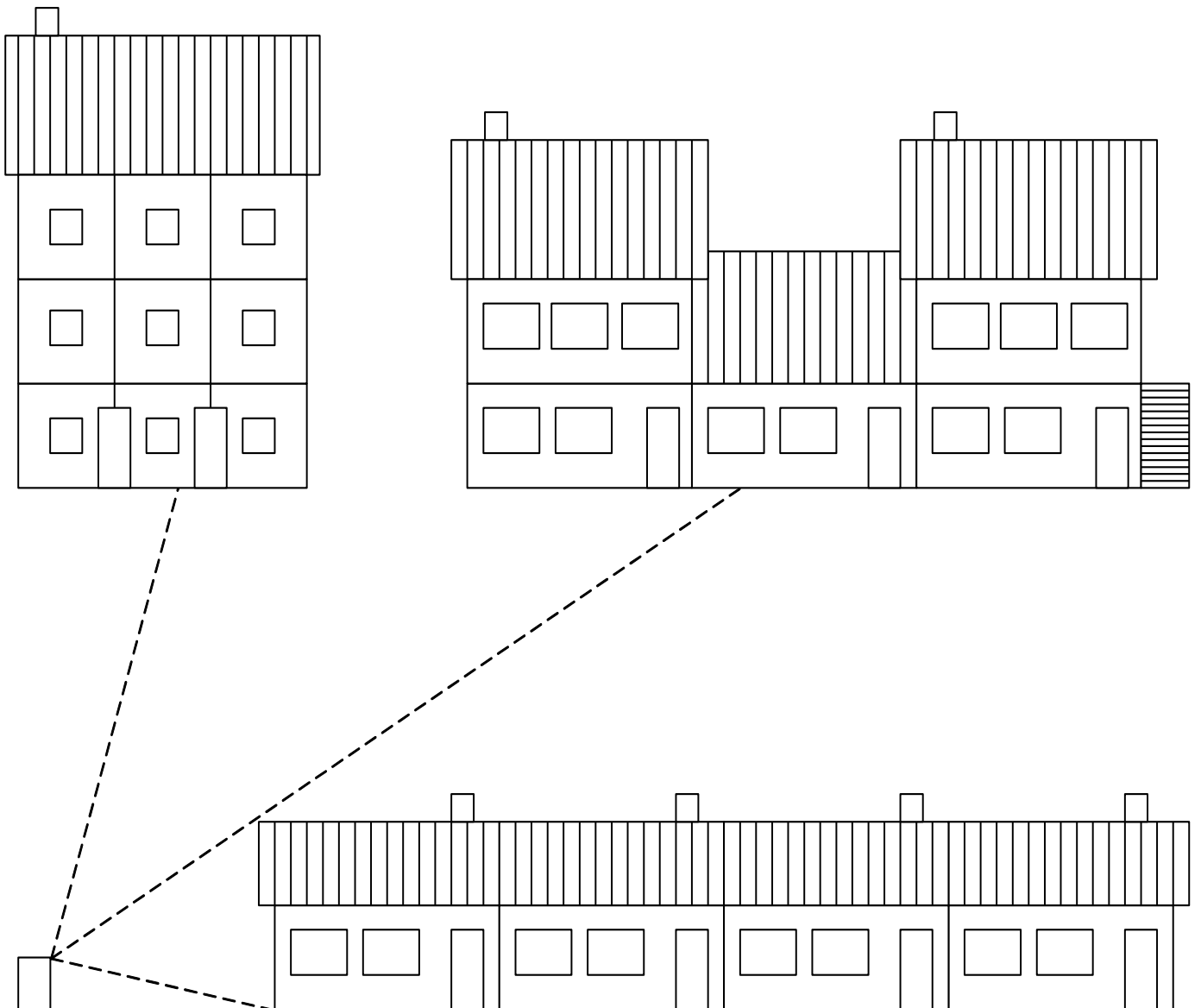
8) Etagebyggeri over 1 etage – 15 lejligheder



2 eller 3 stikledninger

Der betales: 15 tilslutningsbidrag efter kategorien "Lejligheder"

9) Pensionist- og ungdomsboliger med kogemulighed.



Der betales tilslutningsbidrag svarende til den aktuelle boligtype

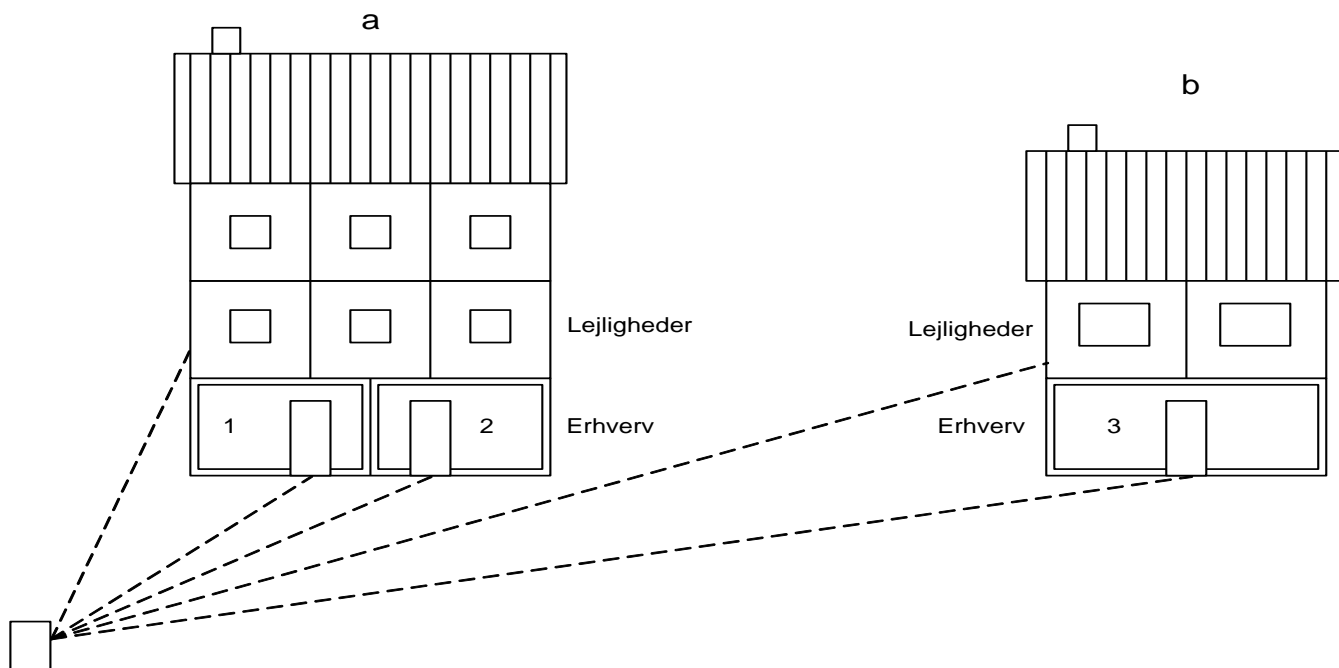
Bilag 2B – Blandet etagebyggeri

Ved etagebyggeri kan installationerne forsynes gennem fælles stikledning.

Eksempler:

- 1) Etagebyggeri:
 a) 6 lejligheder + 2 erhverv
 b) 2 lejligheder + 1 erhverv

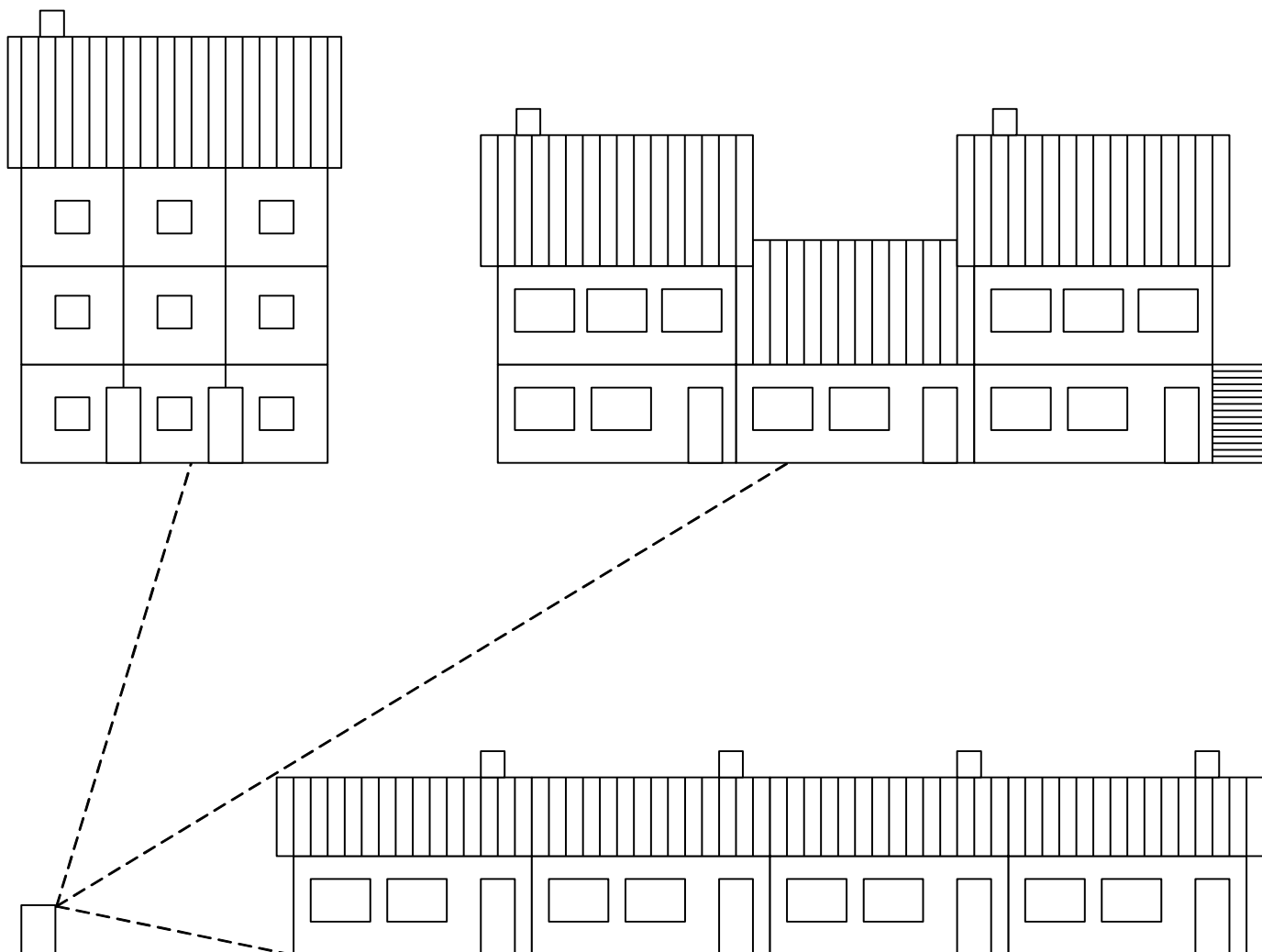
Erhverv 1: 25 A
 Erhverv 2: 35 A
 Erhverv 3: 63 A



5 stikledninger

a	Lejligheder	6 gange tilslutningsbidrag efter kategorien "Lejligheder"
	Erhverv 1	1 tilslutningsbidrag efter kategorien "Øvrige installationer til og med 25 A"
	Erhverv 2	1 tilslutningsbidrag efter kategorien "Øvrige installationer større end 25 A"
b	Lejligheder	2 gange tilslutningsbidrag efter kategorien "Lejligheder"
	Erhverv 3	1 tilslutningsbidrag efter kategorien "Øvrige installationer større end 25 A"

Bilag 2C Ungdoms- eller ældreboliger uden fast kogeinstallation eller forberedelse hertil (Plejehjem og kollegier).



1 stikledninger

Der betales tilslutningsbidrag efter kategorien "Lejlighed u. køkken"