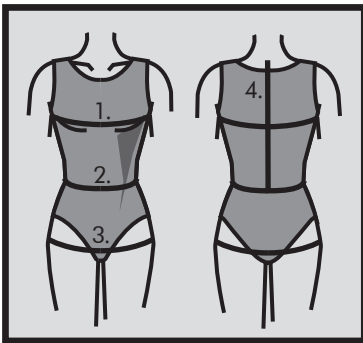


Beachten Sie bitte:
Die Schnittmusterteile enthalten deutsche
Übersetzungen.



Måltagning

- 1. Overvidde:** Største vandrette mål over brystet.
- 2. Taljevidde:** Taljens mål.
- 3. Hoftavidde:** Største vandrette mål over hoften ca. 21 cm nede fra taljen.
- 4. Ryghøjde:** Afstand fra øverste nakkehvirvel til talje.

Målene tages som "tætte" mål udenpå underbeklædning. I mønstret er der indlagt bevægelsesvidde.

Måleskema, færdigmål og stofforbrug

Størrelse	34	36	38	40	42	44	46
Kropsmål:							
1. Overvidde	80	84	88	92	96	100	104
2. Taljevidde	62	66	70	74	78	82	86
3. Hoftavidde	88	92	96	100	104	108	112
4. Ryghøjde	39,5	40	40,5	41	41,5	42	42,5
Stof forbrug - 150 cm bredt							
A+B+C	120	120	120	120	120	125	125

Alle mål er i centimeter og kropsmål er baseret på en gennemsnitshøjde på 168 cm.

Øvrige materialer

- Halsudskæringen og ærmegabe kantes med **bånd af kjolens stof** eller der kan bruges 160 cm **færdig bånd**, som er egnet til strikstof (f.eks. foldeelastik).
- **Tråd.**
- Model C: 180 cm **bånd** til bindebånd (eller lav selv bånd af stoffet. Køb da ekstra stof).

Materialeforslag

Modellen er beregnet til strikstof f.eks. en viscosejersey.

Silhouet

Lét taljeret kjole i lét a-facon med lille ærme ud i et med for- og bagstykket, søm midt bag og brystindsnit. Bemærk! at mønsterdelene er mindre end angivne kropsmål i måleskemaet, da modellen er beregnet til strikstof.

Model A - Bådformet halsudskæring.

Model B - V-formet halsudskæring og slidser ved sidesømmene.

Model C - V-formet halsudskæring og bindebånd i taljen.

Den rette størrelse

Efter du har taget dine mål, sammenligner du dem med ONION's måleskema og kan nu fastlægge, hvilken størrelse du skal bruge.

Ved valg af størrelse er følgende vigtigt:

- Kjoler, bluser, frakker og jakker vælges efter overvidden.
- Bukser og nederdele vælges efter hoftevidden.

Færdige mål

