

Vandre-, ride- & cykelrute

Herning-Viborg

Regional cykelrute 21



Alhedestien

Alhedestien

Alhedestien er anlagt på den nedlagte Herning-Viborg jernbane. Den oprindelige jernbane, Alhedebanen blev indviet den 25. juni 1906 med det formål at udnytte og opdyrke arealerne på Alheden. Store transporter af mergel gav en uventet indtægt og var med til at forvandle heden til frugtbar agerland. I 1971 ophørte persontrafikken, og i 1977 ophørte godstransporten. Skinner og sveller blev fjernet i 1977-1978, og Alhedestien blev officielt indviet som vandre-, ride- og cykelsti af Trafikministeren i 1995.

Fakta om stien & kilometersten

Det sammenhængende stisystem mellem Herning og Viborg er på 49 km. Stien starter ved Knudsvej (Herning) og slutter ved Middagshøjvej (Viborg) ved broen til banegården. Jernbanens kilometersten pr. 200 m er reetableret og anvendes her i brochuren til angivelse af frakørsler. Kilometerstenen ophører ved 45,8, men stien fortsætter til Middagshøjvej/broen ved banegården. Stien er anlagt i 1,8 – 3,0 m bredde med en asfalt- og betonflisebelægning. Alhedestien administreres af kommunerne og Fusingø Statsskovdistrikt.

Gode råd

Ved krydsning af veje udvis særlig forsigtighed. Vis hensyn til modgående trafik af vandrere, ryttere og cyklister - hold til højre. Ved *-markering findes der specialbrochure, der kan fås på turistbureauerne.

① Danmarks Fotomuseum

– afkørsel 1.2 – afstand fra sti 2 km.

Her præsenteres en af vor tids største opfindelser: Fotografiet og fotografiapparatet. Den enestående kamerasamling omfatter perioden fra fotografiets fremkomst i 1839 til vor tid. Spændende særudstillinger. Museumsgade 28, Herning – tlf. 97225322 – www.fotomuseum.dk.*

② Herning Museum

– afkørsel 1.2 – afstand fra sti 2 km.

Herning Museum skildrer egnens udvikling fra oldtid til hedekultur. Diverse særudstillinger. En speciel oplevelse er Inge Faurtofts 57 dukkeæsker og "Årets gang på Jens Nielsens bondegård". Museumsgade 32, Herning – tlf. 97123266 – www.herningmuseum.dk.*



③ **Textilforum**

– afkørsel 1.2 – afstand fra sti ca. 3 km.

Textilforum er indrettet i den tidligere Herning Klædefabrik fra 1876. Stedet er restaureret og anvendes til udstillinger, arbejdende værksteder og præsentation af tekstilindustrien. Vestergade 20, Herning – tlf. 97122980 – www.herningmuseum.dk.*

④ **Carl-Henning Pedersen og Else Alfelts Museum**

– afkørsel 1.2 – afstand til sti ca. 2 km.

Cobrakunst i særklasse. Birk Centerpark 1, Herning – tlf. 97221079 – www.chpeamusem.dk.*

⑤ **Herning Kunstmuseum**

– afkørsel 1.2 – afstand fra sti ca. 2 km.

Hovedvægt på konkret og abstrakt kunst.

Skiftende udstillinger. Birk Centerpark 3, Herning – tlf. 97121033 – www.herningkunstmuseum.dk.*

⑥ **Skulpturparken**

– afkørsel 1.2 – afstand fra sti ca. 2 km.

Skulpturer af bl.a. Robert Jacobsen, Svend Wiig Hansen, Henry Heerup og Piero Manzoni. Birk Centerpark 3, Herning.*

⑦ **Blichermuseet/Herningsholm**

– afkørsel 2.4 – afstand fra sti 300 m.

Herningsholm opførtes i 1579 og er dermed Hernings ældste bygning. Herregårdens hovedbygning, der omgives af volde og grave, er restaureret 1975-80. Bygningen rummer i dag et museum for den jyske hede og dens fornemste digter St. St. Blicher (1782-1848). Viborgvej 72, Herning – tlf. 97123266 – www.herningmuseum.dk.*

⑧ **Gjellerup Kirke**

– afkørsel 2.8 & 3.0 – afstand fra sti ca. 2 km.

Gjellerup Kirke er Danmarks ældst daterede landsbykirke. I den latinske inskription på tympanonet over den tilmurede syddør står: År 1140 e. Kr. fødsel blev her til Guds ære grundlagt dette hus. Kirkebyvej 15, Herning – Kirkekontoret tlf. 97116088.

⑨ **Løvbakke Skov**

– afkørsel 3.2 & 4.8 – afstand fra sti ca. 4 km.

Skoven er et resultat af et skovrejsningsprojekt. Den består af Løvbakke Plantage, som er ejet af Herning Kommune og en række nyplantede landbrugsarealer, som er ejet af Skov- og Naturstyrelsen ved Feldborg Statsskovdistrikt. Kondibaner på 1,5 km, 2 km og 3 km.*

⑩ **Sunds Sø**

– afkørsel ved 10.2 & 10.8. – afstand fra sti ca. 500 m.

Et herligt område med fiskemuligheder samt vandresti om søen. Det rene vand og sandbunden gør den yderst velegnet til badning for både små og store.

⑪ **Sunds Sø Camping**

– afkørsel 10.2 og 10.8 – afstand fra sti 500 m.

Hyggelig familieplads direkte ned til søen. Søgårdvej 2, Sunds – tlf. 97142031 – www.sundscamping.dk.*

⑫ Gedhus Plantage/Myremalm Plantage

– afkørsel 18.4.

Cykelstien danner grænsen mellem de to plantager.

Bemærk skilteopsætningen ved Gedhusvej, som henviser til tre naturstier på henholdsvis 4, 7 og 10 km.

⑬ Kommunegrænsen

– afkørsel 18.4 – afstand fra sti 150 m.

Se orienteringstavlerne med beskrivelser og kort. Vest for stien ligger der en kæmpehøj (ved Herning/Viborglandevej), som gennem århundreder har været målepunkt for hedens opdeling.

⑭ Gedhusvagtten – Museet Flyvestation Karup

– afkørsel 19.8 – afstand fra stien 400 m.

Vest for stien ved den militære flyveplads er der i en vagtbygning indrettet et flymuseum, der viser historiske effekter fra 1940 og frem. Bag museet er der opstillet forskellige flytyper.

Åbningstid: 1. torsdag i hver måned kl. 15.30-18.00.

Onsdage kl. 13.00-16.00, dog 1.5. - 31.8 onsdage kl. 10.00-17.00.

Herningvej 50, Karup – tlf. 97101507.*

⑮ Betonstillinger

– afkørsel 20.2.

Betonstillinger beregnet for maskingeværer, som indgik i flyvestationens nærforsvar under krigen. Oprindeligt omgivet af kraftige pigtrådsspærringer.

⑯ Rasteplads

– afkørsel 21.6 – afstand fra sti 5 m.

Mindre rasteplads i gammel kanonstilling øst for stien. Her er gode læmuligheder.

⑰ Kølvrå By

– afkørsel 22.0.

Oprindeligt bygget til militært personel på flyvestationen, hvis hovedvagt ligger umiddelbart over for byen. Skilteopsætning på cykelstiens østside viser vej til tysk flygtningekirkegård fra 2. Verdenskrig. En tilsvarende kirkegård kan ses ved Grove Kirke, som ligger vest for flyvestationen. I alt ligger 2.384 flygtninge og 343 soldater begravet her.*



⑱ Karup Å

– afkørsel 23.4 & 23.6 – afstand fra sti 300 m.

Karup Å er den sidste rest af en af de kæmpefloder, der i istidens slutning afdrænede det midtjyske område. Det slyngede vandløb giver fantastiske naturoplevelser. Karup Å er kendt som et af verdens fineste vande for havørredfiskeri. Gode muligheder for fiskeri på åens nordside. Husk køb af fiskekort og -tegn. På åens sydside er der en afmærket gangsti, som begynder ved landevejen.*

⑲ Hessellund Sø-Camping

– afkørsel 23.4 – afstand fra sti 3,5 km.

Knud Hansen ville skabe en form for turisme ved Karup Å og oprettede for 35 år siden en campingplads, der nu er en tre-stjernet Elite Camp og stadig familieejet. Kanoer kan lejes, gode fiskemuligheder. Hessellundvej 12, Karup – tlf. 97101604 – www.hessellund-camping.dk.*



⑳ Karup

– afkørsel 24.4 – afstand fra sti 200 m.

Helligkilden ved Vor Frue Kirke i Karup tiltrak i middelalderen syge og pilgrimme fra hele landet på grund af vandets helbredende kraft. Her var opført et lille kapel, og for de kostbare gaver, som var skænket af de valfartende, blev der senere opført en stor korskirke. Efter reformationen aftog tilstrømningen, og i 1744 blev en del af kirken nedbrudt, så der kun står tre af de syv hvælvinger tilbage. Kirken er åben 22.6. – 7.8. kl. 15-17. Helligkilden er udgravet i 1906, og resterne af fundamentet til kapellet kan ses. Kildevej, Karup.* Naturstenen mellem kirken og kilden er opstillet i 2001 til minde om pilgrimsvandringerne.

㉑ Frederiks

– afkørsel 32.0.

Cykelstien krydser her den stærkt trafikerede rute 186. Ved krydset ligger kroen og et cykelværksted. I anlægget står træskulpturer udført af Søren Brynjolf samt skulpturen "Kartoffelpigen", udført af Ole Mynster Herold – en hyldest til de hårdtarbejdende hedeopdyrkere, som kom til egnen fra 1759. I retning mod Skive ligger Frederiks Kirke, der blev bygget i 1766 efter påbud fra Frederik V til de tyske indvandrere, midt mellem kolonibyerne Grønhøj og Havredal. Længere mod Skive ligger Kongenshus Mindepark, et 1.200 ha stort hedeareal med mindelund for hedens opdyrkere.*

22 Trehusevej

– afkørsel 32.6 – afstand fra sti 900 m.

Den krydsende asfalterede vej hedder Trehusevej. Mod vest fører vejen til Frederiks Kirke (600 m), og mod øst til Havredal, Stendal og Ulvedal Plantager (900 m).*

23 Skelhøje

– afkørsel 34.4 – afstand fra sti 200 m.

På byens østside findes en velbevaret gletscherdal, Skeldalen. Følg skiltene. Hærvejsstien krydser her Alhedestien.*

24 Dollerup Kirke

– afkørsel mellem 35.6 - 35.8 – afstand fra sti 1 km.

Følg de opsatte skilte mod Dollerup. Kirken er bygget af granitkvadere omkring 1200-tallets begyndelse. På alterbordet står en renæssancetavle i to stokværk med sidevinger. Dollerupvej 80, Dollerup – tlf. 86647040 – www.dollerupkirke.dk.*

25 Dollerup Bakker

– afkørsel mellem 35.6 - 35.8 – afstand fra sti 1,6 km.

Turen kan fortsættes igennem Dollerup Bakker, der er et fantastisk naturskønt område med dramatiske skrænter skabt under istiden. Flot udsigt over Hald Sø og gode vandrestier.*

26 Niels Bugges Kro

– afkørsel 41.2 – afstand fra sti 1,5 km.

Kroen er anlagt i 1872 og er nænsomt restaureret med stor respekt for stedet og historien. Bag kroen ligger Troldeslugten, en naturperle med sjældne planter og kildevæld. Ravnsbjergvej 69, Dollerup – tlf. 86638011 – www.nielsbuggeskro.dk.*



27 De fem Hald'er

– afkørsel 41.2 – afstand fra sti 500 m.

Her findes fem historiske anlæg, nemlig tre voldsteder og to nyere bygningsanlæg. Den nuværende Hald Hovedgård er det femte Hald og bygget i 1789 af landsdommer Frederich Schinkel. Skov- & Naturstyrelsen ejer i dag bygningerne, hvor der er litterært mødested og kursuscenter samt forfatter- og oversættercenter. De to hvide pavilloner i parken er resterne fra det fjerde Hald bygget i 1703 af Gregers Daa. Brattingborg er det første Hald, og kan i dag ses som et dobbelt voldsted. Det andet Hald blev bygget af Niels Bugge over for Niels Bugges Kro, og det tredje Hald, også kaldet Hald Ruin, er Bispens Hald bygget i 1528 af biskop Jørgen Friis.

28) Niels Bugges Hotel

– afkørsel 41.2.

Stedet blev oprindeligt bygget som restauration i 1933, men var i perioden 1959-2003 alderdomshjem. I 2004 blev der indrettet hotel med 14 værelser samt a la carte restaurant ”Skov” (restauranten åben i sommerhalvåret). Egeskovvej 26, Hald Ege – tlf. 86638011 – www.nielsbuggeskro.dk.*

29) Hærvejsstenen

– afkørsel mellem 44.4 - 44.6 – afstand fra sti 150 m.

Stenen er en gammel vejtrømler med inskription. Messingplade med kompasrose markerer afstandene til hellige steder i middelalderen.

30) Viborg Domkirke

– afkørsel Banegården – afstand fra sti 1 km.

Kirkens historie går helt tilbage til 1100-tallet. Efter flere brande er kun den gamle krypt tilbage. Resten er genopbygget med indvielse i 1876. Joakim Skovgaards illustrationer af bibelhistorien kan ses på vægge og hvælvinger. Domkirkepladsen, Viborg – tlf. 87255250.*

Her kan fås yderligere oplysninger:

Herning Turist- og Kongresbureau

Torvet 8, 7400 Herning

Tlf. 96 27 22 22

www.visitherning.com

Karup Turistkontor

Ved Banen 7, 7470 Karup

Tlf. 97 10 11 66

Viborg Turistbureau

Nytorv 9, 8800 Viborg

Tlf. 87 25 30 75

www.visitviborg.dk

Denne brochure er udgivet i 2006 af
Herning Turist- og Kongresbureau, Karup Turistforening,
Turistforeningen for Viborg & Omegn samt
Viborg Turistbureau.

Brochuren er støttet med tilskud fra
tips- og lottomidler til friluftslivet.

Overnatningsmuligheder:

A. Østergårds Hotel Herning – afkørsel 1.2 - afstand fra sti 100 m.
Silkeborgvej 94, Herning - tlf. 97124555 – www.oestergaardshotel.dk.*

B. Danhostel Herning Vandrerhjem – afkørsel 3.2 v/Vesterholmvej
– afstand fra sti 3 km. Holingknuden 2, Herning – tlf. 97123144
– www.danhostel.dk/herning.*

C. Sunds Sø Camping – afkørsel 10.2 & 10.8 – afstand fra sti ca. 500 m.
Søgårdvej 2, Sunds – tlf. 97142031 – www.sundscamping.dk.*

D. Sunds Kommuneplantage – afkørsel 10.8 – afstand fra sti ca. 4 km.
Nyd stilheden, mørket og dyrelivet på tæt hold på shelterpladsen, hvor der er drikkevand, primitivt toilet og bålplads med brænde.
Det er gratis at benytte pladsen.

E. Hessellund Sø-Camping – afkørsel 23.4 – afstand fra sti 3,5 km.
Hessellundvej 12, Karup – tlf. 97101604 – www.hessellund-camping.dk.*

F. Hotel Karup Å – afkørsel 24.4 – afstand fra sti 250 m.
Stadionvej 2, Karup – tlf. 70226303 – www.hotelkarupaa.dk.*

G. Shelterplads – afkørsel 27.
Indrettet med shelter, bålplads og primitivt toilet.
Drikkevand ved nærmeste beboelse. Gratis adgang.

H. Frederiks Kro – afkørsel 32.0 – afstand fra sti 50 m.
Søndergade 2, Frederiks – tlf. 86661013 – frederikskro@mail.tele.dk.

I. Skelhøje Kulturhus – afkørsel 34.4 – afstand fra sti 10 m.
Volden, Skelhøje – tlf. 51518513.

J. Skelhøjegaard (primitiv overnatningsplads) – afkørsel 34.4.
– afstand fra sti 100 m. Indrettet med shelter og bålplads.
Karupvej 3, Skelhøje – tlf. 86662271.

K. Skovplads i Lille Traneskov (primitiv overnatningsplads)
– afkørsel 40.6 – afstand fra sti 500 m. Følg stien gennem skoven. Bålplads, borde og bænke samt drikkevand.
Fussingø Statsskovdistrikt – tlf. 86454500.

L. Niels Bugges Hotel – afkørsel 41.2. Egeskovvej 26, Hald Ege
– tlf. 86638011 – www.nielsbuggeskro.dk.*

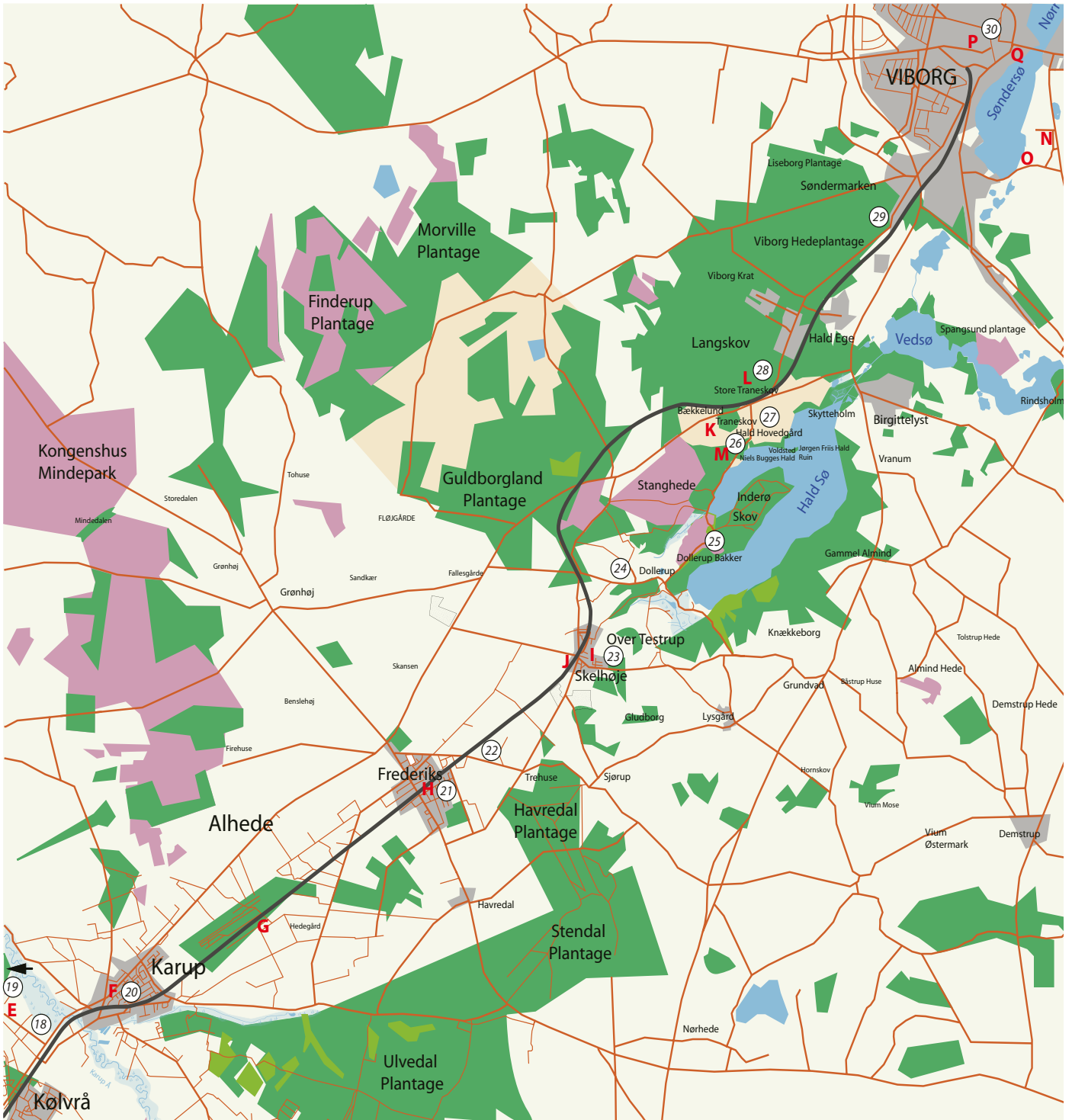
M. Niels Bugges Kro – afkørsel 41.2 – afstand fra sti 1,5 km.
Ravnsbjergvej 69, Dollerup – tlf. 86638011 – www.nielsbuggeskro.dk.*

N. Danhostel Viborg Vandrerhjem – afkørsel Banegården – afstand fra sti 2 km.
Vinkelvej 36, Viborg – tlf. 86671781 - www.danhostel.dk/viborg.*

O. DCU – Viborg Sø-Camping – afkørsel Banegården – afstand fra sti 2 km.
Vinkelvej 36 B, Viborg – tlf.86671311 – www.camping-viborg.dk.*

P. Palads Hotel – afkørsel Banegården – afstand fra sti 500 m.
Sct. Mathias Gade 5, Viborg – tlf. 86623700 – www.hotelpalads.dk.*

Q. Golf Hotel Viborg – afkørsel Banegården – afstand fra sti 1 km.
Randersvej 2, Viborg – tlf. 86610222 – www.golfhotelviborg.dk.*



VIBORG

Morville Plantage

Funderup Plantage

Kongenshus Mindepark

Guldborgland Plantage

Alhede

Frederiks

Karup

Kølvrå

Havredal Plantage

Stendal Plantage

Ulvedal Plantage

Liseborg Plantage

Søndermarken

Viborg Hedeplantage

Viborg Krat

Langskov

Store Traneskov

Bækkelund

Traneskov

Hald Hovedgård

Dollerup Bækker

Over Testrup

Skelhøj

Trehuse

Havredal

Sjorup

Norhede

Viborg Hedeplantage

Viborg Krat

Langskov

Store Traneskov

Bækkelund

Traneskov

Hald Hovedgård

Dollerup Bækker

Over Testrup

Skelhøj

Trehuse

Havredal

Sjorup

Norhede

Lyngård

Grundvad

Hornskov

Vium Mose

Vium Østermark

Demstrup

Demstrup Hede

Almind Hede

Tolstrup Hede

Knækkeborg

Gammel Almind

Inderø Skov

Stanghede

Hald Ege

Skytteholm

Birgittelyst

Vranum

Rindsholm

Spangsund plantage

Vedso

30

29

28

27

26

25

24

23

22

21

20

19

18

N

O

P

K

M

J

H

F

E

