



GamesOnTrack A/S, Uhresoevej 35, DK 7500 Holstebro, Denmark, www.gamesontrack.com

Tel: +45 3070 3777, email: nb@gamesontrack.com, CVR and VAT number: DK 3105 3013

Kvik guide: GT-Command Mobile

I version 3.4 og nyere er det muligt, at forbinde til GT-Command med en Android(/iOS?) enhed. Via disse enheder kan man visuelt få et overblik over hele anlægget, og samtlige enheder på anlægget kan styres.

Installation af GT-Command Mobile

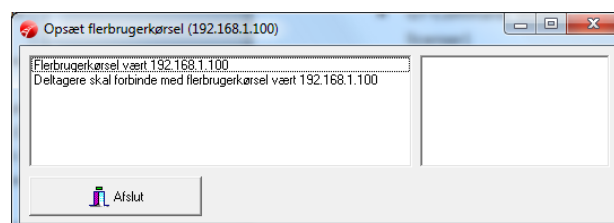
- GT-Command Mobile hentes fra Android Market / Google Play til Android, og via App Store til iPhone / iPad
- Søg efter "GamesOnTrack" på Google Play / App Store
- Hent og installer GT-Command Mobile
- GT-Command Mobile er gratis at hente, men din GT-Command licens skal opgraderes med en en eller flere ekstra brugere.

Forbindelse af GT-Command Mobile

GT-Command Mobile forbinder sig til, og kommunikerer med, GT-Command som kører på PC'en.

Først startes GT-Command, og systemfilen til anlægget hentes ind. Herefter startes "Flerbrugerkørsel", som beskrevet i afsnit 3.8 i manualen. Når flerbrugerkørsel er startet, kan GT-Command Mobile forbindes til GT-Command.

Nu er PC'en klar til at tage imod GT-Command Mobile forbindelser. For at GT-Command Mobile kan forbindes til PC'en, skal den mobile enhed være på det samme netværk som PC'en. Dette kræver en trådløs router, som både PC og mobil er forbundet til. Når den mobile enhed er forbundet til netværket, startes GT-Command Mobile, og efter nogle sekunder vises billedet til højre. I tekstfeltet indtastes den IP adresse, der står man skal forbinde til på PC'en (i flerbrugerkørselsvinduet). Herefter trykkes "Connect", og GT-Command Mobile vil forsøge at forbinde til PC'en.



Hvis ikke systemfilen kan læses, licensen ikke accepterer flere forbindelser, IP adressen er ugyldig eller forbindelsen ikke kan oprettes vil der blive vist en besked om dette. Hvis GT-Command lukkes på PC'en, den mobile enhed kommer uden for routerens rækkevidde, eller forbindelsen af en anden årsag bliver afbrudt, vil dette blive vist på enheden, og programmet vil lukke.

Laves der ændringer i systemfilen på computeren, som fx tilføjelse af blokke, tog, signaler eller andre enheder i tabellerne, så skal applikationen genstartes på den mobile enhed, før de nye enheder vises. Det samme gælder, hvis en ny systemfil hentes ind i programmet på PC'en. Ændres enhedernes tilstand, som fx togets fart, funktioner, et signals farve eller lignende, mens applikationen er forbundet, vil disse ændringer blive vist på den mobile enhed, således der hele tiden via applikationen kan dannes et overblik over hele anlægget.

Brug af GT-Command Mobile

Når forbindelsen er oprettet, og den mobile enhed har modtaget data fra PC'en vil et skærmbillede lignende det til højre vises.

I toppen, under "gamesontrack" teksten kan man vælge, hvilke enheder der skal vises i tabellen (Tog, sporskifte, signaler, ruter og automationer) (1).

Loks

Når togene er valgt vises en liste over alle tog i systemfilen, og en bar vil vise togets fart (2). Man kan trække i denne bar for, justere farten på toget. Farten kan også justeres ved at trykke på - og + knapperne (2). Retningen på toget vises og kan ændres ved knappen i togets øvre højre hjørne (3). Man kan scrolle ned i listen og derved se tog der står længere nede.

Knappen med det lille tandhjul (4) åbner et vindue hvor alle togets funktioner, som er registreret på PC'en vises. På knappen kan man se om funktionen er slået til eller fra. Og ved at klikke på knappen slås funktionen til eller fra. Vinduet kan lukkes ved at trykke "Close" eller ved at trykke udenfor vinduet.

Sporskifte

Vælges sporskifte foroven, vil listen komme til at indeholde alle sporskifte, der er registreret i systemet. Bemærk at sporskiftene skal være placeret under "Rediger virtuelle blokke" på PC'en før det kommer i denne liste. Køres der ikke positionering, eller er sporskiftet ikke indsat grafisk, så vil sporskiftet i stedet vises i listen af signaler.



Hvis der er flere sporskifter end der kan vises i listen, kan der scrolles ned i listen så andre bliver synlige. For hver sporskifte er der, foruden sporskiftets navn og ID, to knapper. Grafikken på knapperne viser sporskiftets nuværende stilling (lige eller drej), og ved at klikke på en knap, sættes retningen til den retning knappen viser.

Signaler

Vælges signaler foroven, vil listen komme til at indeholde alle signaler, der er registreret i systemet. Denne liste kan også indeholde sporskifter, hvis disse ikke grafisk er placeret på PC'en.

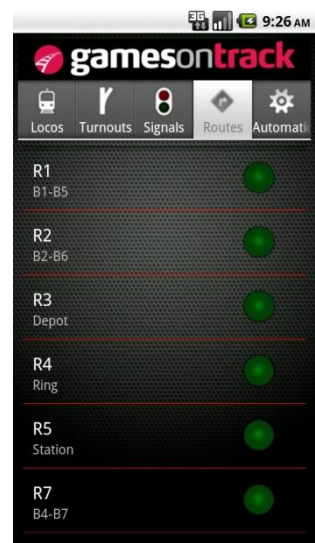
Hver indgang i listen viser signalets ID, og et lille billede viser grafisk for hvert signal hvilken farve signalet har. Dette gælder både virtuelle og fysiske signaler. Ved at trykke på knappen til højre skiftes signalets farve. Også her kan man scrolle i listen, såfremt der er flere signaler end der er plads til på skærmen.



Ruter

Vælges ruter foroven, så vises en liste over alle de ruter der er lavet på PC'en. Ligesom i de andre lister kan der også her scrolles, hvis det er nødvendigt.

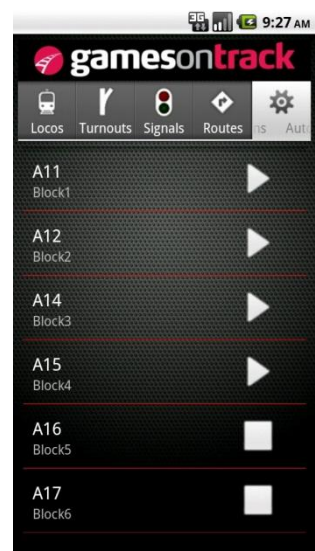
Hver indgang i listen indeholder rutens ID og navn. Når der klikkes på en indgang sættes den pågældende rute.



Automationer

Vælges automationer i baren foroven, så vises en liste af alle automationer. Der kan scrolles i listen.

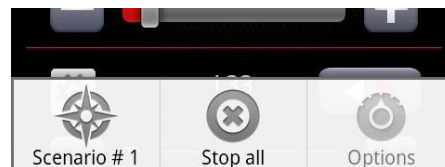
Hver indgang indeholder den pågældende automations ID og navn. I højre side i hver indgang vises et ikon, der grafisk viser om den pågældende automation kører eller er stoppet. Ikonet (Afspil / Stop) viser hvad der sker når der trykkes på en indgang. Dvs. hvis et stop ikon vises (firkant), og der trykkes på indgangen så stoppes automationen. Da automationen kan stoppes, vil det



sige at så længe et stop ikon vises så kører automationen på PC'en. Vises afspil ikonet, så kører automationen ikke, men vil blive sat i gang ved at klikke på automationen.

Menu

Når GT-Command Mobile er forbundet til PC'en, og der trykkes på menu tasten på enheden, vil en menu komme frem i bunden af skærmen.



Denne menu vil indeholde en knap pr. scenarie, hvis der køres med positionering. Desuden indeholder menuen en "Stop all" knap, der fungerer nøjagtig som F12 på PC'en. Altså stoppes alle automationer og toge.

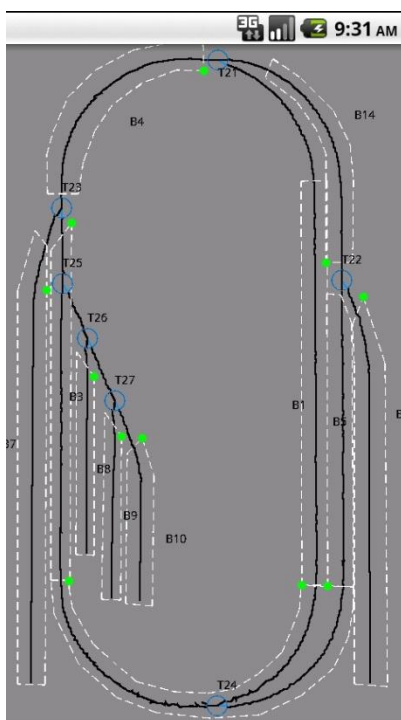
Trykkes der på en af scenarie knapperne vil sporplanen for scenariet blive vist.

Sporplan / Grafisk visning af scenarie

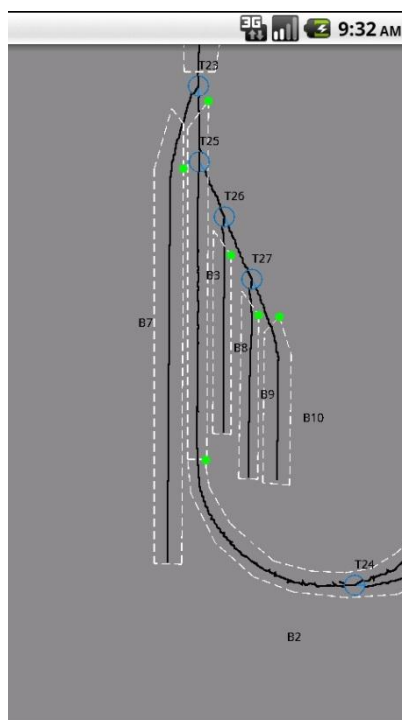
Som nævnt ovenfor, kan man via menuen åbne en grafisk visning af et scenarie. Nedenfor ses nogle billeder af en sporplan.

På sporplanen er spor, sporskifte, blokke og signaler vist grafisk. Man kan trække banen rundt med fingeren. Man kan zoome ind ved at dobbeltklikke et sted på billedet, hvor der ikke er et sporskifte eller signal.

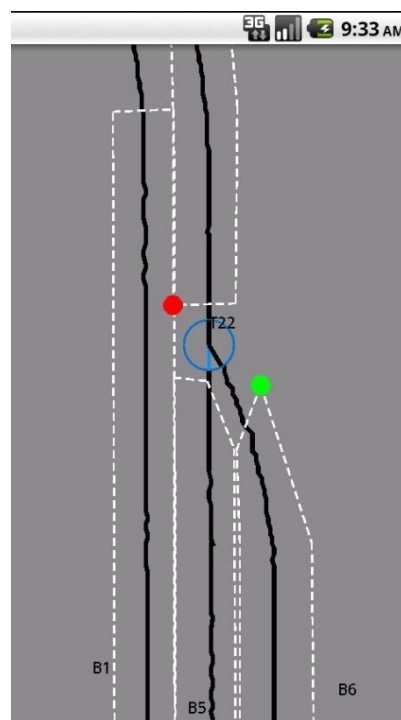
Signaler og sporskifte er aktive, hvilket vil sige at man kan klikke på grafikken, hvilket vil skifte stilling på sporskiftet eller farve på signalet. Grafikken giver overblik over samtlige signalers farve og sporskifte stillinger for et givent scenarie, og gør det nemt at finde et givent sporskifte eller signal og ændre det.



Uden zoom



Uden zoom – flyttet



Zoomet ind på område

