



GamesOnTrack A/S, Uhresoevej 35, DK 7500 Holstebro, Denmark, www.gamesontrack.com

Tel: +45 3070 3777, email: nb@gamesontrack.com, CVR and VAT number: DK 3105 3013

Kvik guide: GT-Command Mobile

I version 3.4 og nyere er det muligt, at forbinde til GT-Command med en Android(/iOS) enhed. Via disse enheder kan man visuelt få et overblik over hele anlægget, og samtlige enheder på anlægget kan styres.

Installation af GT-Command Mobile

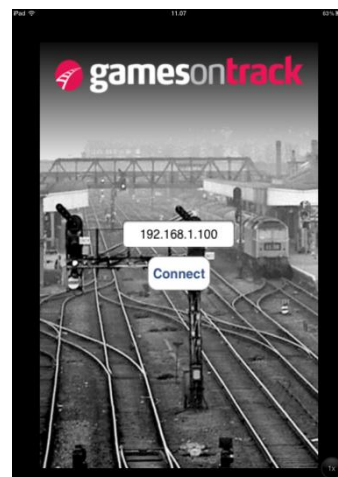
- GT-Command Mobile hentes fra Android Market / Google Play til Android, og via App Store til iPhone / iPad
- Søg efter "GamesOnTrack" på Google Play / App Store
- Hent og installer GT-Command Mobile, normalt altid den nyeste. Du kan også opdatere din app.
- GT-Command Mobile er gratis at hente, men din GT-Command licens skal opgraderes med en eller flere ekstra brugere.

Forbindelse af GT-Command Mobile

GT-Command Mobile forbinder sig til, og kommunikerer med, GT-Command som kører på PC'en.

Først startes GT-Command, og systemfilen til anlægget hentes ind. Herefter startes "Flerbrugerkørsel", som beskrevet i afsnit 3.8 i manualen. Når flerbrugerkørsel er startet, kan GT-Command Mobile forbindes til GT-Command.

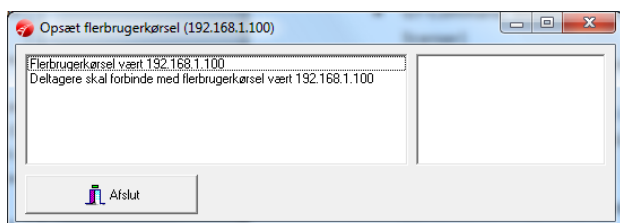
Nu er PC'en klar til at tage imod GT-Command Mobile forbindelser. For at GT-Command Mobile kan forbindes til PC'en, skal den mobile enhed være på det samme netværk som PC'en. Dette kræver en trådløs router, som både PC og mobil er forbundet til. Når den mobile enhed er forbundet til netværket, startes GT-Command Mobile, og efter nogle sekunder vises billedet til højre. I tekstfeltet indtastes den IP adresse, der står man skal forbinde til på PC'en (i flerbrugerkørselsvinduet). Herefter trykkes "Connect", og GT-Command Mobile vil forsøge at forbinde til PC'en.



Hvis ikke systemfilen kan læses, licensen ikke accepterer flere forbindelser, IP adressen er ugyldig eller forbindelsen ikke kan oprettes vil der blive vist en besked om dette.

Hvis GT-Command lukkes på PC'en, den mobile enhed kommer uden for routerens rækkevidde, eller forbindelsen af en anden årsag bliver afbrudt, vil dette blive vist på enheden, og programmet vil lukke.

Laves der ændringer i systemfilen på computeren, som fx tilføjelse af blokke, tog, signaler eller andre enheder i tabellerne, så skal applikationen genstartes på den mobile enhed, før de nye enheder vises. Det samme gælder, hvis en ny systemfil hentes ind i programmet på PC'en. Ændres enhedernes tilstand, som fx togets fart, funktioner, et signals farve eller



lignende, mens applikationen er forbundet, vil disse ændringer blive vist på den mobile enhed, således der hele tiden via applikationen kan dannes et overblik over hele anlægget.

Brug af GT-Command Mobile

Når forbindelsen er oprettet, og den mobile enhed har modtaget data fra PC'en vil et skærmbillede lignende det til højre vises.

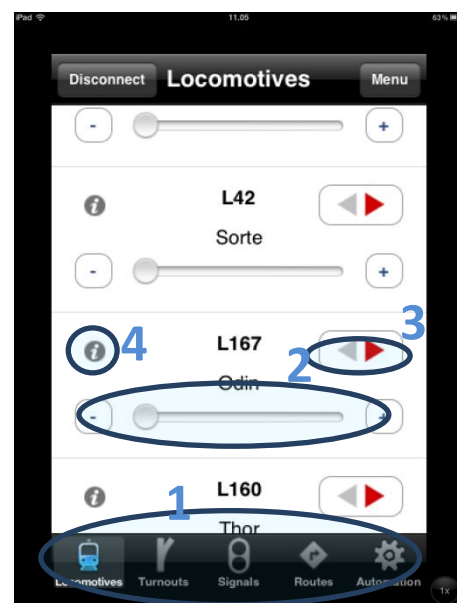
I bunden, kan man vælge, hvilke enheder der skal vises i tabellen (Tog, sporskifte, signaler, ruter og automationer) (1).

Billederne på iPhone har en bestemt størrelse, om man ruller flere tog/enheder/.. frem og tilbage med fingeren op og ned. Billederne på iPad arbejder på samme måde. Her kan man bruge iPad'en's 2x funktion til at fordoble størrelsen.

Loks

Når togene er valgt vises en liste over alle tog i systemfilen, og en bar vil vise togets fart (2). Man kan trække i denne bar for, justere farten på toget. Farten kan også justeres ved at trykke på - og + knapperne (2). Retningen på toget vises og kan ændres ved knappen i togets øvre højre hjørne (3), den er samtidig toget stop-knap. Man kan scrolle ned i listen og derved se de tog der står længere nede. Togene vises i den rækkefølge, de står i systemfilen.

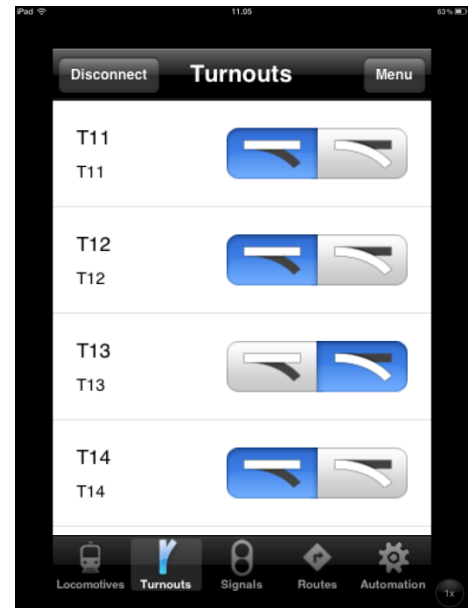
Knappen med "i" (4) åbner et vindue hvor alle togets funktioner, som er registreret på PC'en vises. På knappen kan man se om funktionen er slået til eller fra. Og ved at klikke på knappen slås funktionen til eller fra. Vinduet kan lukkes ved at trykke "Locomotives"



Sporskifter

Vælges sporskifter forinden, vil listen komme til at indeholde alle sporskifter, der er registreret i systemet. Bemærk at sporskiftene skal være placeret under "Rediger virtuelle blokke" på PC'en før det kommer i denne liste. Køres der ikke positionering, eller er sporskiftet ikke indsat grafisk, så vil sporskiftet i stedet vises i listen af signaler.

Hvis der er flere sporskifter end der kan vises i listen, kan der scrolles ned i listen så andre bliver synlige. For hver sporskifte er der, foruden sporskiftets navn og ID, to knapper. Grafikken på knapperne viser sporskiftets nuværende stilling (lige eller drej), og ved at klikke på en knap, sættes retningen til den retning knappen viser.



Signaler

Vælges signaler forinden, vil listen komme til at indeholde alle signaler, der er registreret i systemet. Denne liste kan også indeholde sporskifter, hvis disse ikke grafisk er placeret på PC'en.

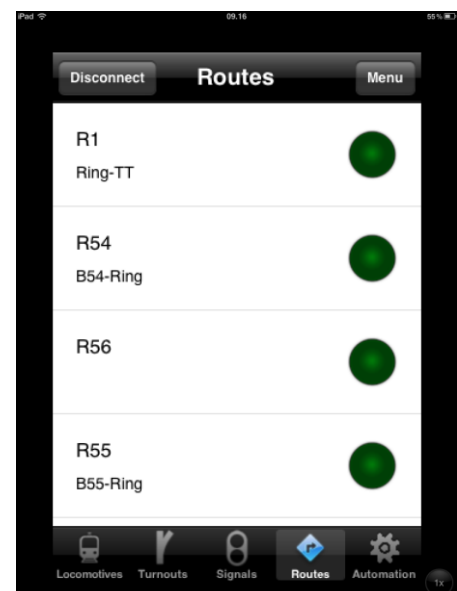
Hver indgang i listen viser signalets ID, og et lille billede viser grafisk for hvert signal hvilken farve signalet har. Dette gælder både virtuelle og fysiske signaler. Ved at trykke på knappen til højre skiftes signalets farve. Også her kan man scrolle i listen, såfremt der er flere signaler end der er plads til på skærmen.



Ruter

Vælges ruter foroven, så vises en liste over alle de ruter der er lavet på PC'en. Ligesom i de andre lister kan der også her scrolles, hvis det er nødvendigt.

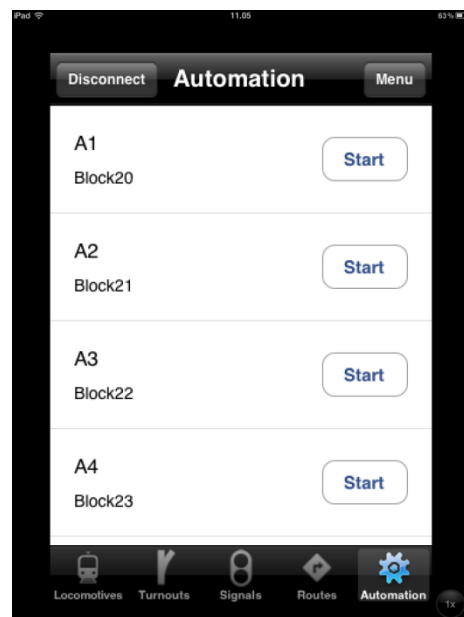
Hver indgang i listen indeholder rutens ID og navn. Når der klikkes på en indgang sættes den pågældende rute.



Automationer

Vælges automationer i baren fornedet, så vises en liste af alle automationer. Der kan scrolles i listen.

Hver indgang indeholder den pågældende automations ID og navn. I højre side i hver indgang vises et ikon, der grafisk viser om den pågældende automation kører eller er stoppet. Ikonet (Afspil / Stop) viser hvad der sker når der trykkes på en indgang. Dvs. hvis et stop ikon vises (firkant), og der trykkes på indgangen så stoppes automationen. Da automationen kan stoppes, vil det sige at så længe et stop ikon vises så kører automationen på PC'en. Viser afspil ikonet, så kører automationen ikke, men vil blive sat i gang ved at klikke på automationen.



Menu

Når GT-Command Mobile er forbundet til PC'en, og der trykkes på menu tasten øvert til højre fremkommer en menu hvor man kan vælge at se sine scenarier enheden, en tast pr scenarie hvis der køres med positionering.

Desuden indeholder menuen en "Stop all" knap, der fungerer nøjagtig som F12 på PC'en. Den stopper alle automationer og tog.

Trykkes der på en af scenarie knapperne vil sporplanen for scenariet blive vist.

Sporplan / Grafisk visning af scenarie

Som nævnt ovenfor, kan man via menuen åbne en grafisk visning af et scenarie. Nedenfor ses et billede af en sporplan.

På sporplanen er spor, sporskifte, blokke og signaler vist grafisk. Man kan trække banen rundt med fingeren. Man kan zoome ind ved at forstørre/formindske ved at gribe med to fingre. Hvis man har en IPAD vil banen ofte kunne vises i fuld størrelse og være en ideel visning at trykke direkte på for signaler og sporskifter. Begge dele er aktive. Brug 2x funktionen.

Billedes forlades ved at trykke på krydset i højre hjørne.

