



GamesOnTrack A/S, Uhresøvej 35, DK 7500 Holstebro, Denmark, www.gamesontrack.com
Tel: +45 3070 3777, email: nb@gamesontrack.com, CVR and VAT number: DK 3105 3013

GT-Position interface til WinDigipet

Fra og med GT-Command V 3.4 og fra og med WDP version fra April 2012 kan GT-Position anvendes som input til WDP. GT-Position fungerer i den sammenhæng som ethvert andet tilbagemeldingssystem med information om sporbesættelse. Ved at bruge GT-Position opnår brugeren bl.a. følgende fordele:

- 1) Brugeren kan lægge sine blokke i GT-Position helt uafhængig af skinneadskillede og fuldt dynamisk, ændre blokke, tilføje blokke og slette blokke uden at skulle isolere skinner eller trække ledninger.
- 2) Systemet kan virke ovenpå/sammen med et ældre tilbagemeldingssystem, hvis man f.eks gerne vil bygge ud med GT-Position i stedet for flere ledningsbårne moduler.
- 3) Hvis brugeren allerede har WDP kan han få fordele han nu udnytte nogle af fordelene med GT-Position.

GT-Position leverer følgende data til WDP:

- a) Hvilke blokke som er besat, blokbesættelsen skiftes fra besat til fri og fra fri til besat.
- b) Hvilken digitaladresse der pt kører på den pågældende blok.

GT-Position leverer den digitale adresse uafhængig af om brugeren kører automation eller ej og uafhængig af hvilken rute toget er indsat i.

GT-Position leverer IKKE disse data:

- a) Præcise positionsdata og XYZ-informationer
- b) Signalstillinger i virtuelle blokke
- c) Realtids hastigheder, toglængder etc.
- d) Informationer om senderID
- e) Information om flere tog i samme blok, WDP registrerer altid det sidst ankomne. Hvis flere tog i samme blok registreres blokkes som tom blot et tog forlader blokken.

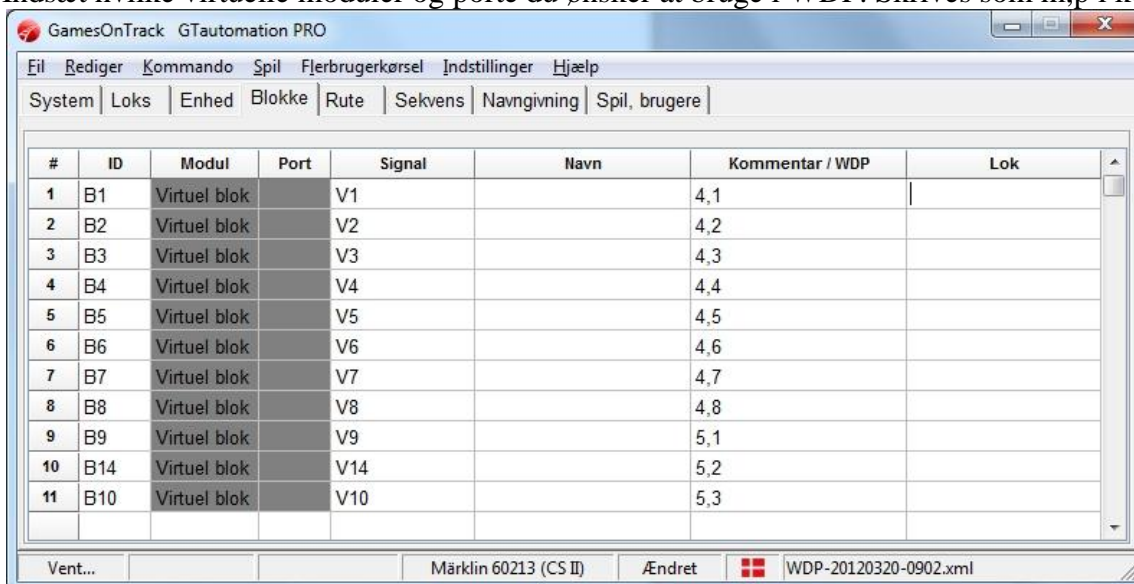
Indstilling

Forberedelsen sker i GT-Command således:

- Brugeren sikrer sig at Lok adressen i GT-command Lok-tabel svarer til lok-adressen for samme tog i WDP.
- I Bloktabellen indsættes en standard bloknotation i kommentarfeltet ud for hver virtuel blok. Denne bloknotation er også virtuel, brugeren kan frit bestemme den, da der ingen fysiske moduler er. F.eks skrives som herunder modul nr 4, port nr 1 - - dette skrives 4,1. Moduler nummereres fra 1 til 128 og porte nummeres fra 1 til 8. Hvis brugeren i forvejen bruger andre tilbagemeldingsmoduler i WDP skal brugeren vælge virtuelle modulnumre som er forskellig fra allerede anvendte moduler
- Når brugeren har skrevet moduler og porte i kommentarefeltet sender GT-Position alle events om tog der kører ind og ud af disse virtuelle blokke, til et dynamisk register på PC'en (en IP-Port), hvorfra WDP læser alle events som normale sporbesættelser.
- I WDP skal brugeren vælge GamesOnTrack som input til tilbagemeldingsmoduler. Se et opsætningseksemplet herunder.

Eksempel på opsætning i GOT og WDP

Indsæt hvilke virtuelle moduler og porte du ønsker at bruge i WDP. Skrives som m,p i kommentarfeltet.

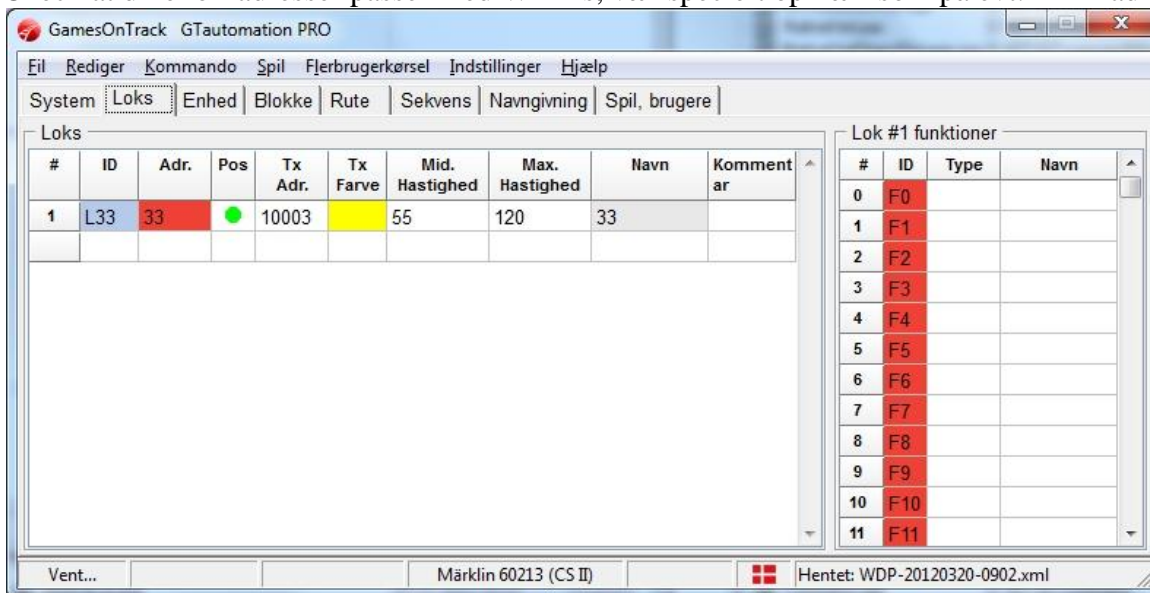


The screenshot shows the 'System' tab in GamesOnTrack. A table lists virtual blocks with columns for #, ID, Modul, Port, Signal, Navn, Kommentar / WDP, and Lok. The data is as follows:

#	ID	Modul	Port	Signal	Navn	Kommentar / WDP	Lok
1	B1	Virtuel blok		V1		4,1	
2	B2	Virtuel blok		V2		4,2	
3	B3	Virtuel blok		V3		4,3	
4	B4	Virtuel blok		V4		4,4	
5	B5	Virtuel blok		V5		4,5	
6	B6	Virtuel blok		V6		4,6	
7	B7	Virtuel blok		V7		4,7	
8	B8	Virtuel blok		V8		4,8	
9	B9	Virtuel blok		V9		5,1	
10	B14	Virtuel blok		V14		5,2	
11	B10	Virtuel blok		V10		5,3	

At the bottom, the status bar shows 'Märklin 60213 (CS II)', 'Ændret', and 'WDP-20120320-0902.xml'.

Check at dine lok-adresser passer med WDP's, vær specielt opmærksom på evt. MFX adresser.



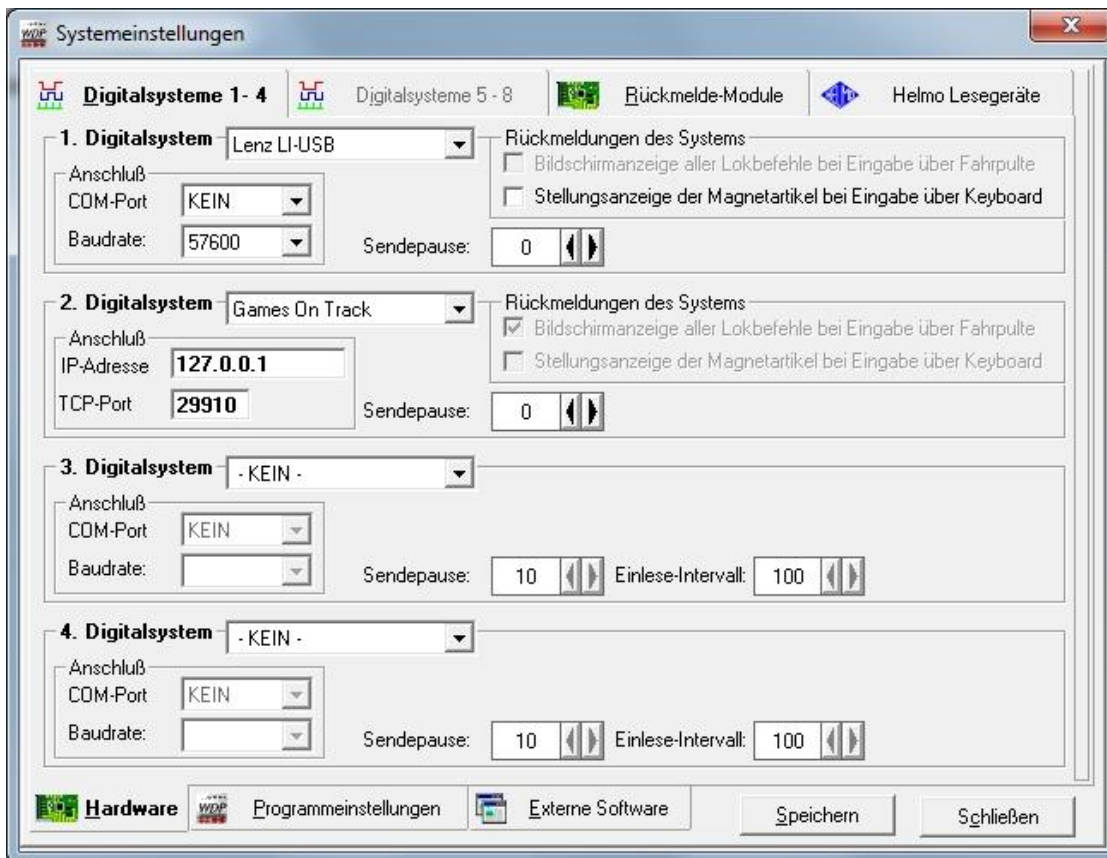
The screenshot shows the 'Loks' tab in GamesOnTrack. It displays locomotive settings for 'L33' and a list of functions for 'Lok #1 funktioner'.

#	ID	Adr.	Pos	Tx Adr.	Tx Farve	Mid. Hastighed	Max. Hastighed	Navn	Kommentar
1	L33	33	●	10003	■	55	120	33	

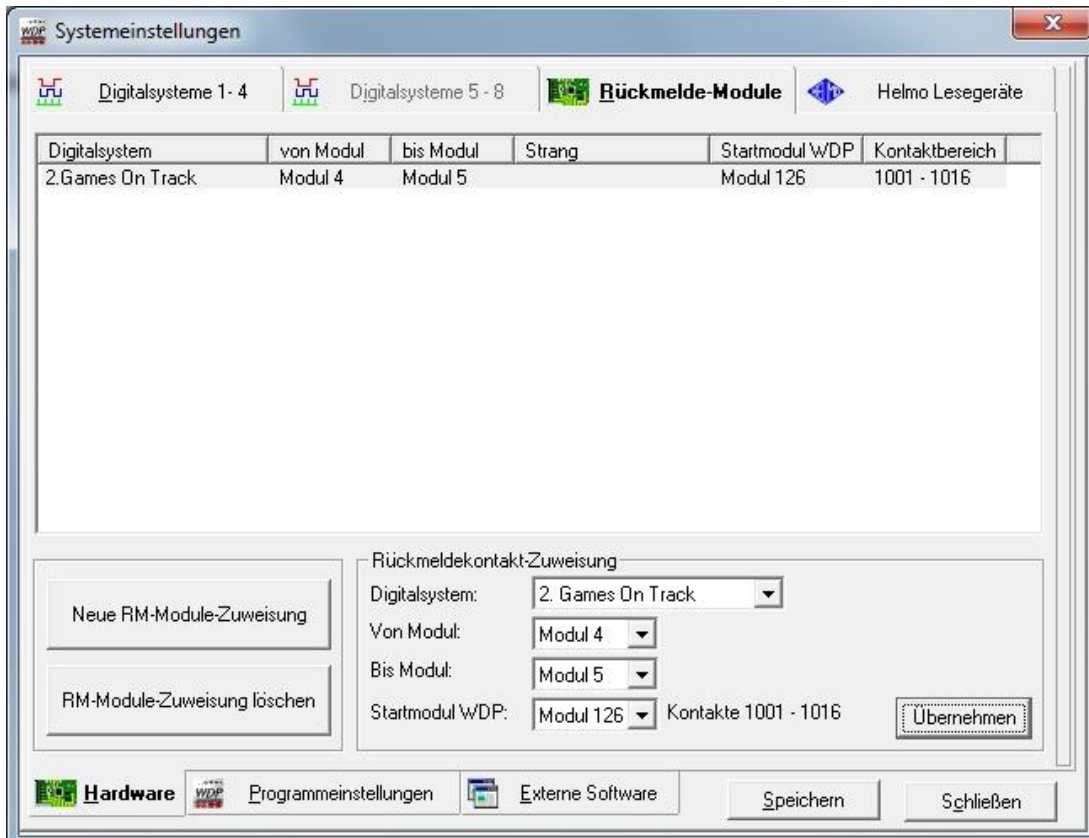
#	ID	Type	Navn
0	F0		
1	F1		
2	F2		
3	F3		
4	F4		
5	F5		
6	F6		
7	F7		
8	F8		
9	F9		
10	F10		
11	F11		

The status bar at the bottom shows 'Märklin 60213 (CS II)', 'Hentet: WDP-20120320-0902.xml'.

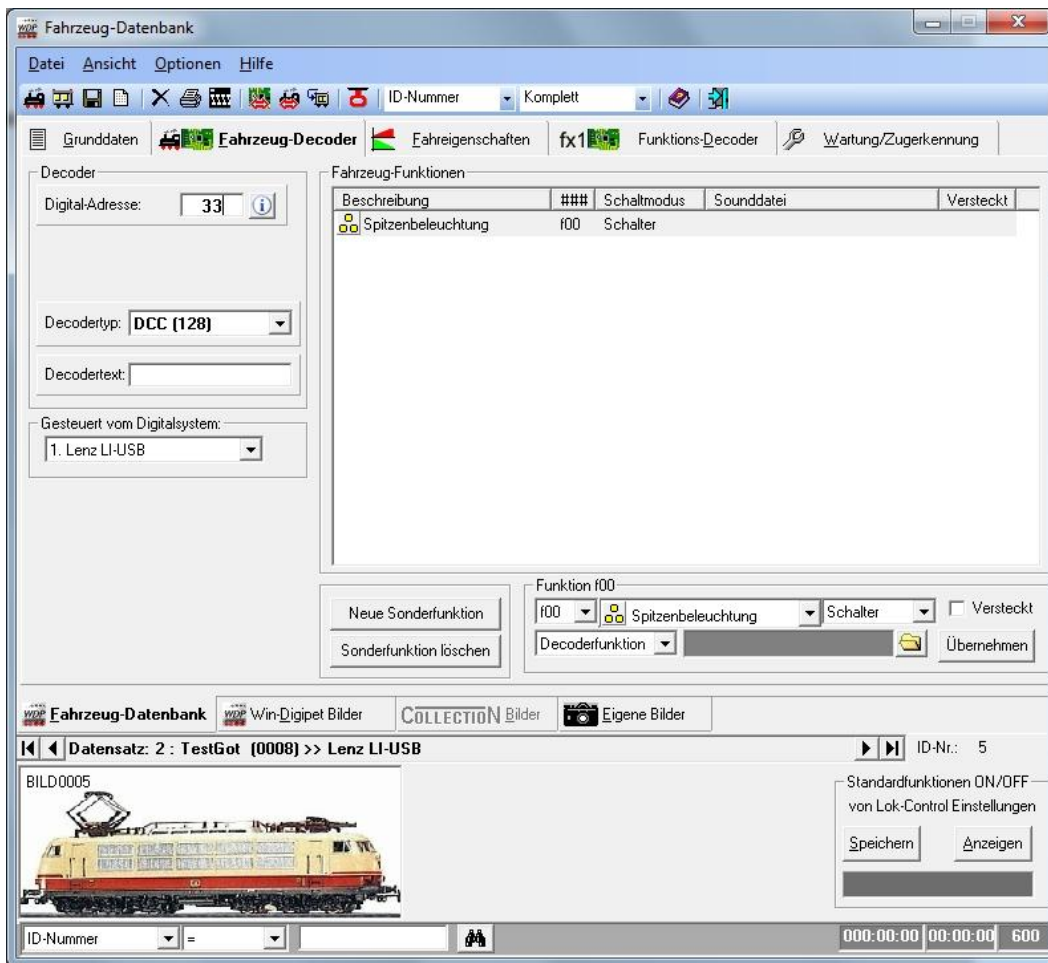
Vælg GamesOnTrack i Digitalsystem, indsæt nedenstående IP-adresse og TCP-Port



Indsæt nedenstående Modul 4 til Modul 5, hvis du f.eks har skrevet de to virtuelle moduler i GT-Command blok-kommentarfeltet.



Check i WDP at din digitale adresse kører med det rigtige tog.



Vælg GamesOnTrack som Zugerkennung.

Fahrzeug-Datenbank

Datei Ansicht Optionen Hilfe

ID-Nummer Komplet

Grunddaten Fahrzeug-Decoder Fahreigenschaften fx1 Funktions-Decoder **Wartung/Zugerkennung**

Betriebsstunden

Aktuelle Betriebsstunden: 000:00:00

Wartungsintervall (Min): 600

Gesamtstunden ändern: 00:00:00 OK

Wartung

Reset Gesamtstunden

Wartungs Logbuch


Zugerkennung

Games On Track

Fahrzeug-Datenbank Win-Digipet Bilder COLLECTION Bilder Eigene Bilder

Datensatz: 2 : TestGot (0008) >> Lenz LI-USB ID-Nr.: 5

BILD0005



Standardfunktionen ON/OFF von Lok-Control Einstellungen

Speichern Anzeigen

ID-Nummer = 000:00:00 00:00:00 600