



GamesOnTrack A/S, Uhresøvej 35, DK 7500 Holstebro, Denmark, www.gamesontrack.com
Tel: +45 3070 3777, email: nb@gamesontrack.com, CVR and VAT number: DK 3105 3013

GT-Position als Schnittstelle für WinDigipet

In GT-Command V 3.4 kommt eine Schnittstelle für WDP. Alle virtuellen Blöcke und alle Blockbelegungen können von WDP gelesen werden. Ihre Vorteile sind:

- 1) Mit GT-Position sparen Sie die Verdrahtung und die Gleistrennungen und somit eine ganze Menge Zeit und Material. Sie können Ihre Blöcke einfach mit der Maus als virtuelle Blöcke in GT-Position zeichnen. Durch diese hohe Flexibilität können Sie Blöcke, hinzufügen, löschen und ändern wie und wann Sie wollen ohne Veränderungen an der Anlage durchführen zu müssen.
- 2) GT-Position funktioniert dann wie ein ganz normales Rückmeldungssystem für WDP.
- 3) Wenn Sie bereits WDP mit herkömmlichen Rückmeldern betreiben, können Sie ihre neuen Anlageteile mit GT-Position ausstatten und dann mit beiden Systemen gemeinsam fahren.

GT-Position liefert die folgenden Daten zu WDP:

- a) Welche Blöcke belegt werden und welche Blöcke frei werden.
- b) Welche Züge (digitale Adressen) fahren in die Blöcke und aus den Blöcken heraus.

GT-Position liefert die digitale Adresse unabhängig vom Automatisierungssystem der Benutzer und unabhängig von der Fahrwegen der Zügen.

GT-Position überträgt nicht zu WDP:

- a) die geometrische Lage und die Daten der XYZ-Koordinaten
- b) die Signalpositionen in den virtuellen Blöcken
- c) eine Geschwindigkeit in Echtzeit, die Zuglängen, usw.
- d) alle Informationen über das GPS-System, Sender-ID und Empfänger-ID
- e) Informationen über mehrere Züge im selben Block. WDP registrieren immer den letzten einfahrenden Zug. Wenn mehr Züge in einem Block standen, dann weiß WDP nicht, ob alle Züge den Block verlassen haben.

Einstellungen in GOT und WDP

Sie müssen GT-Command auf folgende Weise vorbereiten:

- Bitte beachten Sie, dass die Lok-Adressen in der GT-Command Lok-Tabelle (Spalte Adr.), denen in WDP entsprechen.
- Legen Sie eine Standard-Block-Notation in der Kommentarspalte der GT-Command Block-Tabelle an. Sie können eine beliebige Kombination der Module 1 bis 128 mit den Anschlussnummern 1 bis 8 verwenden, solange Sie nicht in WDP die gleichen Moduladressen für andere Informationen verwenden. Bitte beginnen Sie mit einem bestimmten Modul, z.B. Modul 4 und fügen Sie dann 8 Anschlussnummern pro Modul ein, bis jeder virtuelle Block einen virtuellen Moduleintrag hat. In jedem Eintrag muss zunächst die Modulnummer und dann die Anschlussnummer stehen (siehe Beispiel unten 4.1, 4.2, 4.3, usw.).
- GT-Position schreibt alle Informationen über Züge, die in die virtuellen Blöcke ein- und ausfahren, über den IP-Port in eine spezielle Datei. WDP liest diese Informationen als normale Block-belegt und Block-frei Meldungen.
- In WDP müssen Sie GamesOnTrack als weiteres Digitalsystem einrichten. So können Sie dann auch im Rückmeldermenü die virtuellen GamesOnTrack Rückmeldemodule eintragen (Siehe Beispiel unten).

Beispiele:

Legen Sie die virtuellen Module und Anschlussnummern, die Sie für jeden virtuellen Block verwenden möchten fest. Das Format für die Kommentarspalte ist M,A

#	ID	Modulnr.	Anschl.Nr.	Signale	Name	Kommentar / WDP	Lok
1	B1	Virtuell		V1		4,1	
2	B2	Virtuell		V2		4,2	
3	B3	Virtuell		V3		4,3	
4	B4	Virtuell		V4		4,4	
5	B5	Virtuell		V5		4,5	
6	B6	Virtuell		V6		4,6	
7	B7	Virtuell		V7		4,7	
8	B8	Virtuell		V8		4,8	
9	B9	Virtuell		V9		5,1	
10	B14	Virtuell		V14		5,2	
11	B10	Virtuell		V10		5,3	

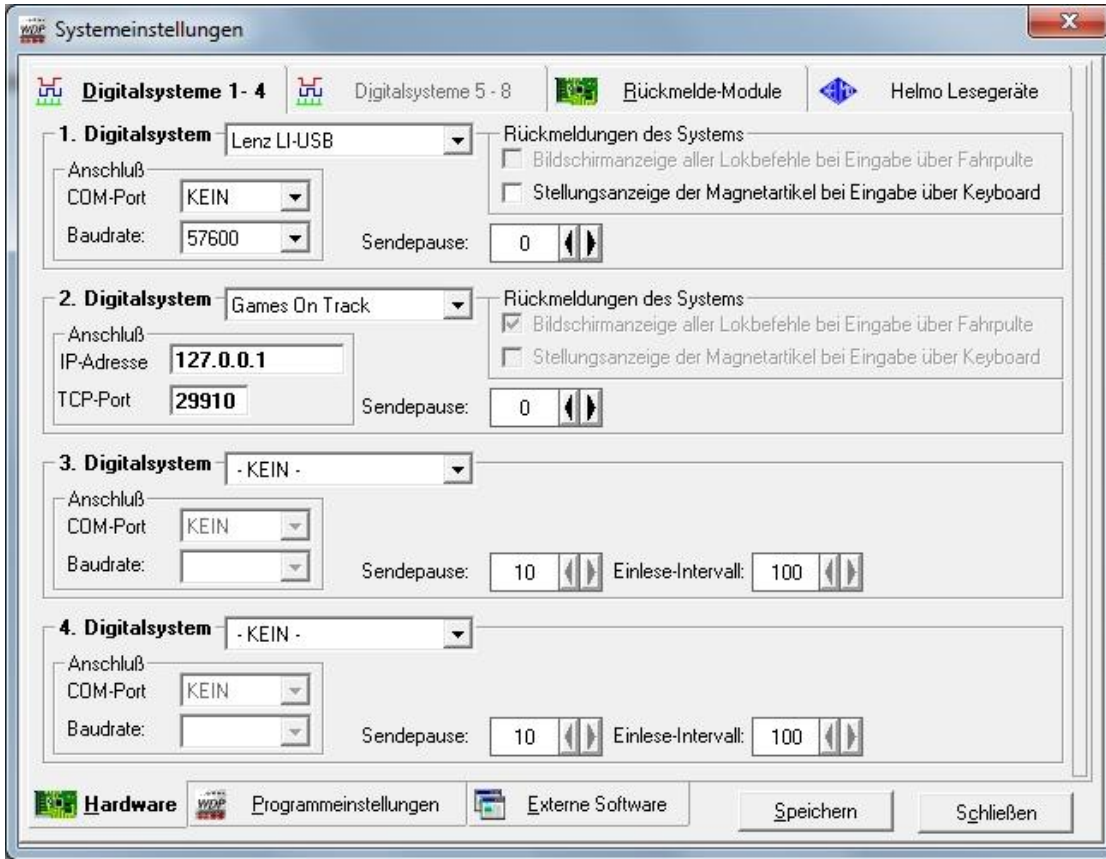
Überprüfen Sie Ihre digitalen Lok-Adressen.

Die Lokadressen für mfx-Lokomotiven sind die gleichen Adressen wie in WDP.

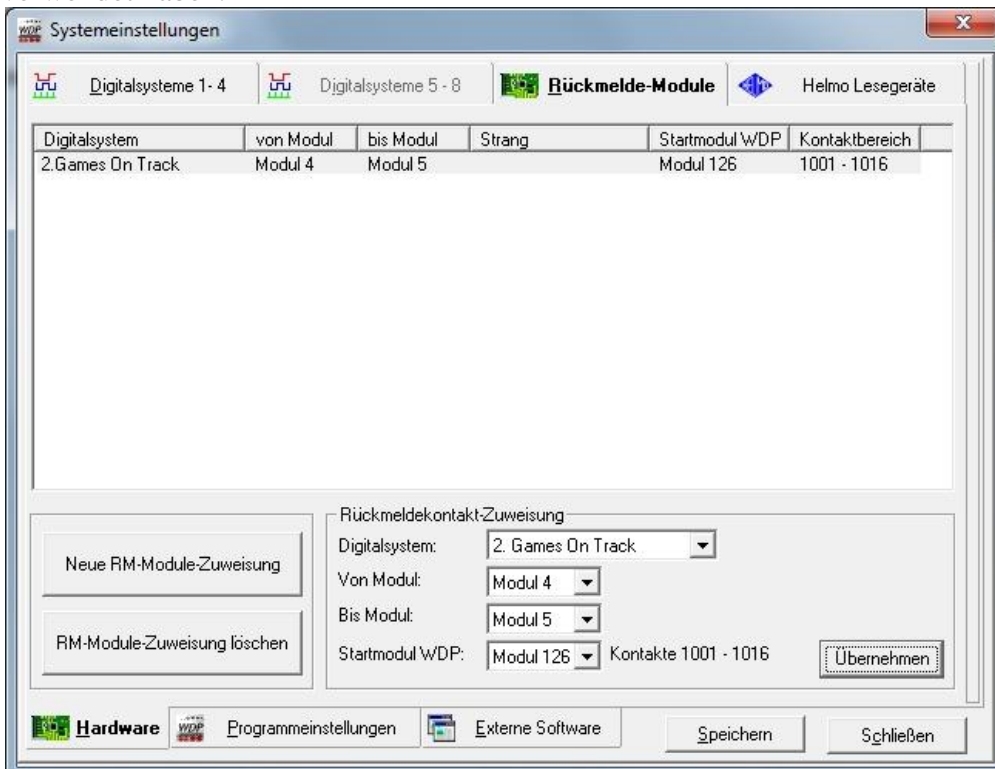
#	ID	Adr.	Pos	Tx Adr.	Tx Farbe	Mittel Geschw.	Max Geschw.	Name	Kommentar
1	L33	33	●	10003	■	55	120	33	

#	ID	Typ	Name
0	F0		
1	F1		
2	F2		
3	F3		
4	F4		
5	F5		
6	F6		
7	F7		
8	F8		
9	F9		
10	F10		
11	F11		

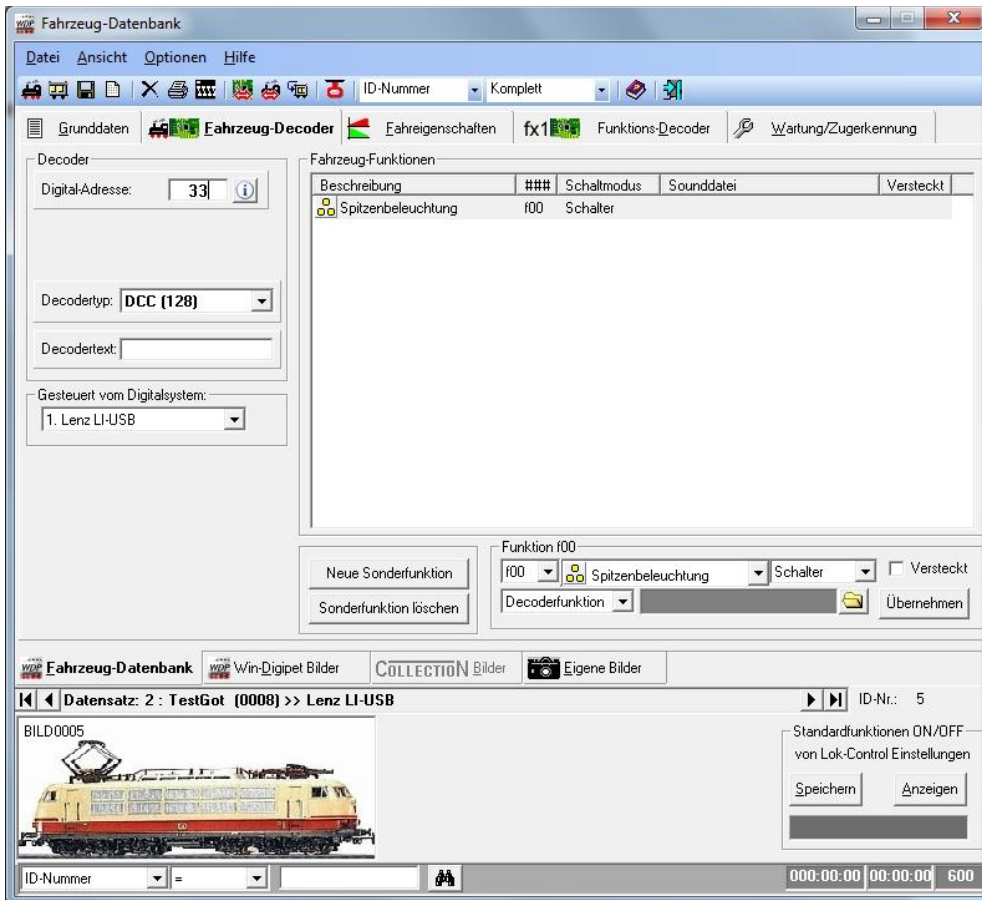
Wählen Sie GamesOnTrack als weiteres Digitalsystem in WDP aus und tragen Sie die folgende IP-Adresse und den TCP-Port entsprechend ein.



Legen Sie im Menü für Rückmelde-Module die Modul 4 bis 5 an, wenn Sie diese in Ihrer GOT Block-Tabelle verwendet haben.



Prüfen Sie, ob die digitale Adresse aus der Adressspalte in GOT der in WDP entspricht.



Wählen Sie im Menü **Wartung/Zugerkennung** **GamesOnTrack** als "Zugerkennung" aus.

