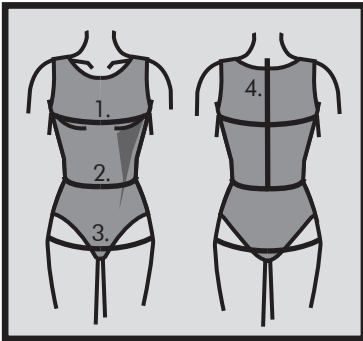


Beachten Sie bitte:  
Die Schnittmusterteile enthalten deutsche  
Übersetzungen.



### Måltagning

- 1. Overvidde:** Største vandrette mål over brystet.
- 2. Taljevidde:** Taljens mål.
- 3. Hoftevidde:** Største vandrette mål over hoften ca. 21 cm nede fra taljen.
- 4. Ryghøjde:** Afstand fra øverste nakkehvirvel til talje.

Målene tages som "tætte" mål uden på underbeklædning. I mønstreret er der indlagt bevægelsesvidde.

### Måleskema, færdigmål og stofforbrug

Størrelse	XS	S	M	L	XL
<b>Kropsmål:</b>					
1. Overvidde	84	90	96	102	108
2. Taljevidde	66	72	78	84	90
3. Hoftevidde	92	98	104	110	116
4. Ryghøjde	40	41	42	42,5	43
<b>Stof forbrug 140 cm bredt:</b>					
A+B m. lange ærmer	185	185	190	230	235
C m. bælte	220	220	225	230	235
D m. korte ærmer	165	165	170	210	215

Alle mål er i centimeter og kropsmål er baseret på en gennemsnitshøjde på 168 cm.

### Øvrige materialer

- Alle modeller: 4 mm *Tvillingenål* til stretchstof (til oplægning) & *tråd*.

### Materialeforslag

Modellerne er beregnet til strikstof (strikstoffet skal være af elastisk kvalitet) f.eks. en viscose jersey.

### Silhouet

Kjole med vandfaldsdrapering på forstykket. Nakken afsluttes med bånd klippet af stoffet.

**Model A+C:** Kjole med langt smalt ærme.

**Model B:** Kjole med langt smalt ærme afsluttet med dobbelt manchet foruden.

**Model C:** Med bælte (mønsterdel hertil findes på mønsterarket).

**Model D:** Med korte ærmer med drapering (foldet læg omkring ærmekuplen). Indsnit på bagstykket, så modellen herved får mere facon.

### Den rette størrelse

Efter du har taget dine mål, sam-menligner du dem med ONION's måleskema og kan nu fastlægge, hvilken størrelse du skal bruge.

Ved valg af størrelse er følgende vigtigt:

- Kjoler, bluser, frakker og jakker vælges efter overvidden.
- Bukser og nederdele vælges efter hoftevidden.

### Færdige mål

