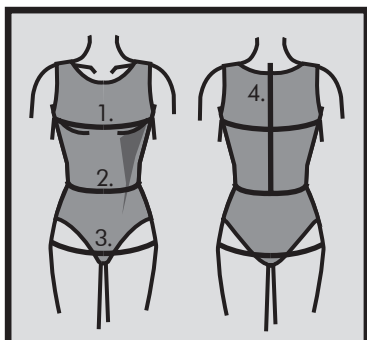


Kjole med drapering til strikstof 2060

Beachten Sie bitte:
Die Schnittmusterteile enthalten deutsche Übersetzungen.



Måltagning

- 1. Overvidde:** Største vandrette mål over brystet.
- 2. Taljevidde:** Taljens mål.
- 3. Hoftevidde:** Største vandrette mål over hoften ca. 21 cm nede fra taljen.
- 4. Ryghøjde:** Afstand fra øverste nakkehvirvel til talje.

Målene tages som "tætte" mål uden på underbeklædning. I mønstreret er der indlagt bevægelsesvidde.

Måleskema, færdigmål og stofforbrug

Størrelse	XS	S	M	L	XL
Kropsmål:					
1. Overvidde	84	90	96	102	108
2. Taljevidde	66	72	78	84	90
3. Hoftevidde	92	98	104	110	116
4. Ryghøjde	40	41	42	42,5	43
Stof forbrug 140 cm bredt:					
Model A+C	160	165	165	170	170
Model B	150	155	155	160	160

Alle mål er i centimeter og kropsmål er baseret på en gennemsnitshøjde på 168 cm.

Øvrige materialer

- Alle modeller: 4 mm *Tvillingenål* til stretchstof (til oplægning) & *tråd*.

Materialeforslag

Modellerne er beregnet til strikstof (strikstoffet skal være af elastisk kvalitet), f.eks. en viscose jersey.

Silhouet

Figursyet kjole med lille vingearme, 2 læg ved den ene sidesøm "draperings-effekt" - herved mere løs på forstykket (ikke meget, men mere pga. læggene) og sidder til på ryggen pga. søm midt bag, søm i taljen og indsnit. Båndhals afsluttet med bånd i modellens stof. Bemærk! Mønstredelene er mindre end angivne kropsmål i måleskemaet, da modellen er beregnet til elastisk strikstof.

Model A+C: Midi længde.

Model B: Mini længde.

Model C: Skrå gennemskæring på underdelen.

Den rette størrelse

Efter du har taget dine mål, sammenligner du dem med ONION's måleskema og kan nu fastlægge, hvilken størrelse du skal bruge.

Ved valg af størrelse er følgende vigtigt:

- Kjoler, bluser, frakker og jakker vælges efter overvidden.
- Bukser og nederdele vælges efter hoftevidden.

Færdige mål

