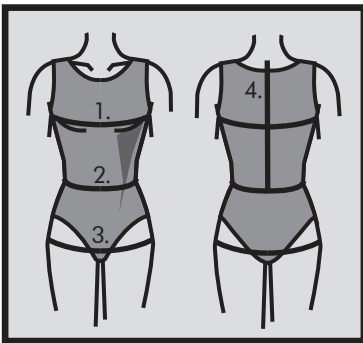


Beachten Sie bitte:  
Die Schnittmusterenteile enthalten deutsche  
Übersetzungen.



### Måltagning

- 1. Overvidde:** Største vandrette mål over brystet.
- 2. Taljevidde:** Taljens mål.
- 3. Hoftevidde:** Største vandrette mål over hoften ca. 21 cm nede fra taljen.
- 4. Ryghøjde:** Afstand fra øverste nakkehvirvel til talje.

Målene tages som "tætte" mål udenpå underbeklædning. I mønstret er der indlagt bevægelsesvidde.

### Måleskema, færdigmål og stofforbrug

Størrelse	XS	S	M	L	XL
<b>Kropsmål:</b>					
1. Overvidde	84	90	96	102	108
2. Taljevidde	66	72	78	84	90
3. Hoftevidde	92	98	104	110	116
4. Ryghøjde	40	41	42	42,5	43
<b>Stof forbrug 140 cm bredt:</b>					
Model A+B	245	250	255	260	265
Model C	195	205	210	220	235

Alle mål er i centimeter og kropsmål er baseret på en gennemsnitshøjde på 168 cm.

### Øvrige materialer

Alle modeller: Tråd.

Syes modellen i strikstof: Tvillingnål til oplægning.

### Materialeforslag

Modellen er beregnet til både fast- & strikstof. Fast stof, f.eks. en bomulds-, viscose-, silke- eller blandings kvalitet, som falder godt. Strikstof, en jersey kvalitet f.eks. en viscose jersey.

### Silhouet

Let taljeret kort kjole i løs silhouet med rund hals. Bredt flæsestykke foruden (skåret som en volant). Brystindsnit og søm midt bag. Halsen afsluttes med kant klippet af modellens stof.

**Model A:** Flæseærmekanter (skåret som en volant).

**Model B:** 3/4 lange ærmer.

**Model C:** Uden ærmer, ærmegabe afsluttes med kant klippet af modellens stof.

### Den rette størrelse

Efter du har taget dine mål, sammenligner du dem med ONION's måleskema og kan nu fastlægge, hvilken størrelse du skal bruge.

Ved valg af størrelse er følgende vigtigt:

- Kjoler, bluser, frakker og jakker vælges efter overvidden.
- Bukser og nederdele vælges efter hoftevidden.

### Færdige mål

