



**BURG
WÄCHTER**

TRSE 10



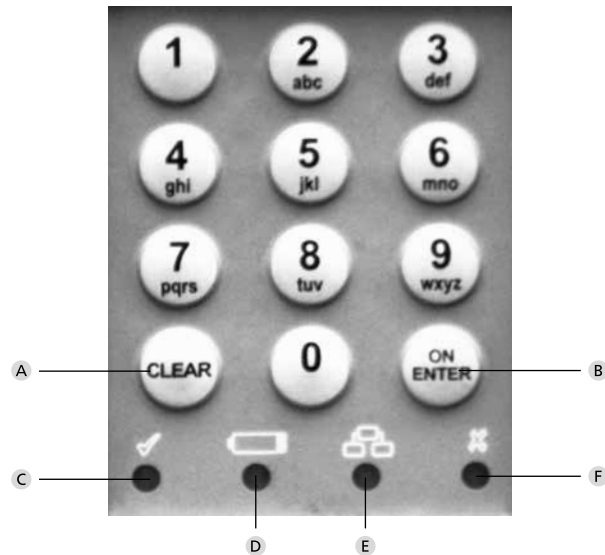
dk Brugsanvisning

BURG-WÄCHTER KG
Altenhofer Weg 15
58300 Wetter
Germany

BA TRSE 10 05/2017

www.burg.biz

Struktur



Figur

- A Ryd-tast**
Gå ud af programmeringstilstand
- B Tænd/Enter-tast**
- C Startklargøring**
LED lyser op ved gyldig åbningskode, og hvis programmeringen var korrekt.
- D udskift batteriikon**
Når denne LED lyser op, så udskift alle 3 batterier. (LR6/AA/1,5 V alkaline)
- E Input/programmeringsklargøring**
LED-lamperne lyser op, når man går i programmeringstilstand. De slukker, når man går ud af programmeringstilstand.
- F Inputafvisning/låseperiode**
LED-lamperne lyser op, hvis en ugyldig kode indtastes eller ved forkert programmering. Indtastes en forkert kode tre gange i træk, slår låsen handlingen fra i fem minutter. I denne tid blinker LED. Selv med en gyldig åbningskode er åbning ikke mulig i denne tilstand.

Kære kunde,

Tak fordi de valgte et pengeskab med BURG-WÄCHTER Elektronik TRSE10. Denne elektronik er certificeret med VdS klasse 1, og kan åbnes med et fingeraftryk og en PIN-kode. Du har anskaffet dig et produkt, som overholder ekstremt høje sikkerhedskrav og er udviklet og fremstillet ifølge de seneste tekniske muligheder.

Vigtigt: Læs venligst hele manualen før programmering, og behold denne manual til at kunne konsultere og jævnføre den fremover.

Vi håber, du vil nyde dit nye BURG-WÄCHTER pengeskab

Dit BURG-WÄCHTER KG

Vigtige henvisninger vedrørende vores elektroniklåse

Generelt: sørg venligst for, at hverken koder eller kodebærere ender i hænderne på uvedkommende. Opbevar derfor altid koder og kodebærere på et sikkert sted, som uvedkommende ikke har adgang til. Skulle en kode eller en kodebærer gå tabt, skal låsen indstilles på en ny kode/kodebæreren genindstilles eller udskiftes.

- Fabrikscoden skal ændres så snart koden tages i brug.
- Der må ikke bruges koder, som er nemme at gætte (f. eks. 1, 2, 3, 4, 5, 6).
- Personlige data (f. eks. fødselsdage) eller andre data, som kan gættes ud fra kodeindehaverens identitet, må ikke benyttes.
- Efter hvert skift til en ny kode skal låsen kontrolleres flere gange med sikkerhedsdøren åben.

Generelt

1 PIN-kode og 10 lagerpladser til fingeraftryk er tilgængelige for åbning.

Pinkode: 123456 (fabriksindstilling)

PIN-koden har altid 6 cifre.

For at åbne den med fingeraftryk skal **to** forskellige fingre bruges, som flyttes over sensoren i sekvens.

Den grønne LED lyser op, når en handling udføres korrekt.

Tekniske data

Antal PIN-koder	1
Antal fingeraftryk	10
Låseperiode	Efter at have indtastet en forkert kode tre gange, er det 5 minutter, og med hver efterfølgende forkert kode er det 10 minutter
Strømforsyning	3 x MIGNON LR6/AA/ALKALINE
Acceptable omgivelser	-15 °C til +50 °C op til en relativ fugtighed på 95 % (ikke-kondenserende)

Menustruktur

De individuelle cifre på tastaturet har tal og bogstaver. For at programmere individuelle funktioner indtastes tal eller kombinationer af bogstaver. Det første bogstav af programmeringen danner koden (for nemt at huske det). De individuelle undermenuer vil gennemgå det i detaljer.

Åbning med PIN-kode

- Tryk „Tænd/Enter“, den gule LED med ikonet for input/programmeringsklargøring lyser op
- Indtast PIN-koden. Indtastes den korrekte kode, lyser den grønne LED op, afvises koden, lyser den røde op

For at åbne døren drejes håndtaget med uret

Åbning med fingre

- Tryk „Tænd/Enter“, den gule LED med ikonet for input/programmeringsklargøring lyser op
- Flyt den første finger over sensoren
Den gule LED slukkes, hvis fingeren accepteres, den grønne LED tændes kortvarigt og så den gule LED
- Flyt den anden finger over sensoren
Den gule LED slukkes, hvis fingeren accepteres, den grønne LED lyser op.

For at åbne døren drejes håndtaget med uret

Gå i programmeringstilstand for at ændre låseindstillinger

- Tryk „Tænd/Enter“, den gule LED med ikonet for input/programmeringsklargøring lyser op
- Indtast cifrene 76 (program mode), den gule LED slukker
- Tryk „Tænd/Enter“ og indtast gyldig PIN-kode
Når en gyldig PIN-kode indtastes, lyser den grønne LED op kortvarigt, og så blinker den gule LED

Så længe den gule „input/programmeringsklargøring“ blinker, er du i programmeringstilstand og kan udføre forskellige handlinger.

Handlinger i programmeringstilstand

Udskift PIN-kode

- Indtast cifre 22 (change code) og tryk så „Tænd/Enter“.
 - Indtast ny kode (6 cifre) og bekræft med „Tænd/Enter“.
 - Indtast ny kode igen og bekræft med „Tænd/Enter“.
- Den gule LED blinker igennem hele processen.
Lykkedes ændringen, lyser den grønne LED op.

Gå ud af programmeringstilstand ved at trykke på tasten „Ryd“ to gange.

Gem fingre

- Indtast cifre 23 (add finger) og tryk så „Tænd/Enter“.
- Den gule LED lyser op.
- Flyt fingeren flere gange over sensoren. Den gule LED slukker hver gang en finger flyttes over sensoren, indtil LED for „input/programmeringsklargøring“ kortvarigt lyser grønt. Den gule LED blinker, fordi du stadig er i programmeringstilstand. Gå ud af programmeringstilstand ved at trykke på tasten „Ryd“ to gange eller gem flere fingre.

Efter at have programmeret en finger, kan du direkte gemme flere fingre. Mens den gule LED blinker:

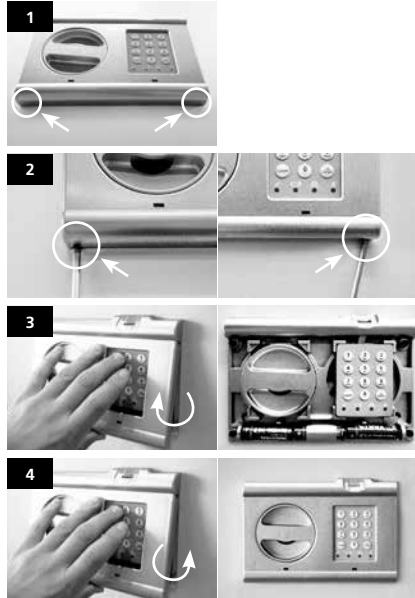
- Indtast cifre 23 og tryk så „Tænd/Enter“. Den gule LED lyser op.
 - Flyt en anden finger over sensoren ifølge instruktionerne foroven.
- Gå ud af programmeringstilstand ved at trykke på tasten „Ryd“ to gange.

Slet alle fingre

- Indtast cifre 33 (delete finger) og tryk så „Tænd/Enter“.
- Den grønne LED lyser op, hvis det lykkedes.
Den gule LED blinker igennem hele processen.

Gå ud af programmeringstilstand ved at trykke på tasten „Ryd“ to gange.

Udskiftning af batterier



Batterier: 3x 1,5V Mignon (LR6)

Bortskaffelse af batterier

Kære kunde,

Gør en indsats for at undgå affald. Hvis du på noget tidspunkt vil bortskaffe denne enhed, så husk, at mange komponenter på enheden er lavet af værdifulde materialer, som kan genbruges. Smid ikke enheden ud med almindeligt affald, men kontakt de relevante myndigheder i dit lokalsamfund for at spørge om et genbrugssted til at genbruge elektronisk udstyr.



Affaldsspand antyder:

Afladte eller genopladelige batterier må ikke smides ud med husholdningsaffald. Returnér batterier/genopladelige batterier til en forhandler eller ved genbrugsstationer.

Det er gratis at returnere og er et lovkrav.



For eventuelle spørgsmål vedrørende vores EU-overensstemmelseserklæring, bedes du henvende dig på info@burg.biz

Med forbehold for ændringer og fejl.