

En kunstner er flyttet til byen og vi forsøger at finde midler til et kunstværk, som skal illustrere fælles-skaber-kulturen i Idom-Råsted.

Kunstværket skal være en hyldest til fællesskabet. Det skal vise, at vi er forskellige. Det skal illustrere mangfoldigheden. Det skal understrege livskraften og kontinuiteten i lokalsamfundet. At ”slægt følger slægters gang”. Og det skal portrættere borgere anno 2020.

Kunstværket skal vise 30 ansigter af lokale borgere, børn, voksne, gamle som på hver sin måde fortæller noget om lokalsamfundet og de mennesker, der binder det sammen. Det skal vise den mangfoldighed og forskellighed, som skaber et kreativt og udviklende lokalsamfund og som binder lokalsamfundet sammen.

Men ansigterne skal også afspejle, de historier, de udtryk og nuancer, som en nylig tilflyttet borger med en anden etnisk og kulturel baggrund får øje på i lokalsamfundet.

Kunstværket skal bestå af 30 enkelt-billeder på 30 x 40 cm, som sat sammen bliver til et kunstværk på 90 cm x 400 cm. 10 billeder af børn, 10 billeder af voksne, 10 billeder af ældre, som både viser og fortæller historien om det enkelte menneske og som, placeret i en helhed med de øvrige træsnit, fortæller historien om det fællesskab, som det enkelte menneske er en del af. Ansigterne skal således afspejle forskelligheden i lokalsamfundet – ikke kun i alder og køn, men også i erhverv, kultur, livsanskuelse.

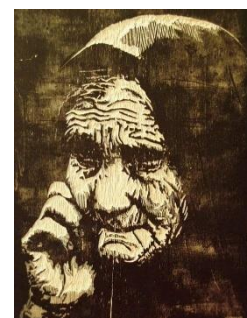
Det skal være en historie-fortælling om Idom-Råsted. Det skal mange år frem være en dokumentation om en tid der var, om borgere der var og om borgere, der har forandret sig.

Det er planen, at lokalområdets borgere skal engageres i kunstværkets tilblivelse. Samir udvælger dem, der skal portrætteres og en del af arbejdet vil foregå i Plexus. Nogle gange i forbindelse med spis-sammen, så vi kan følge med i skabelsen af værket.



Kunstneren er Samir Edo, som kom til Danmark fra Syrien i 2013. Nu bor han med sin kone Christina og deres datter Anne Sofia på Kofeltvej. Samir er uddannet indenfor grafik i sit hjemland og er nu i gang med uddannelsen til automatiktekniker.

Samir er på samme tid en moderne og klassisk kunstner. Han bruger en gammel kinesisk teknik, hvor man ved hjælp af træsnit trykker på papir som reference. Men i stedet for at vise et trykt resultat på papir vælger han at præsentere matricen for på den måde at kommunikere direkte med det rå materiale. Han har derfor sin helt egen teknik og tilgang til træfladen. Det kunstneriske produkt er en ciselering af lige og indgraverede linjer, som giver bevægelse til det billede, som er gemt i træet.



Med venlig hilsen

Fundraiserudvalget, Borgerforeningen og Plexusbestyrelsen