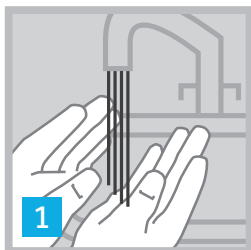


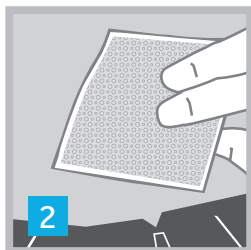
VEJLEDNING

i-Port Advance™

PÅSÆTNING



1
Vask dine hænder grundigt med vand og sæbe.



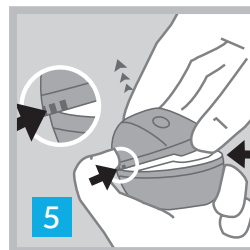
2
Aftør huden med sprit eller et andet desinfektionsmiddel. Lad huden tørre før du påsætter i-Port.



3
Træk i den røde strip og fjern forseglingen.



4
Fjern det sterile papir.



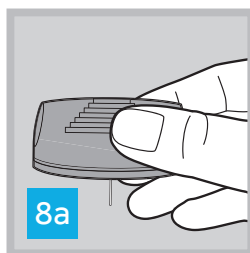
5
Hold godt fast på serteren og fjern plastiklåget.



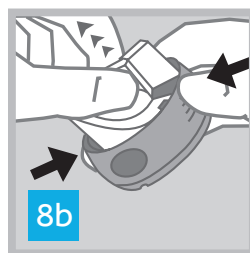
6
Fjern dækpapiret fra plasteret.



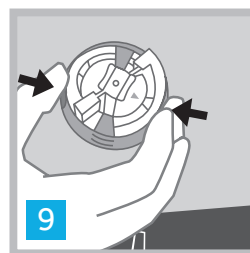
7
Drej på nålebeskytteren og fjern den fra indføringen.



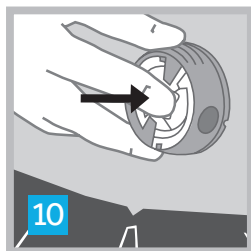
8a
Vend i-Port så nålen vender nedad.



8b
Grib om de rillede områder på siderne og træk derefter op indtil serteren bliver fastlåst i lodret stilling.



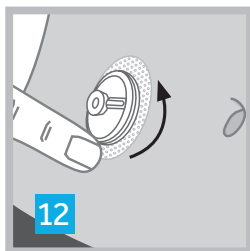
9
Placer serteren på det afsprittede område. Sæt fingrene på hver side i de runde fordybninger. Tryk samtidig på de to runde fordybninger for at påsætte i-Port.



10
Tryk ned på midten af serteren for at påsætte i-Port på huden.



11
Tag fat på midterdelen og træk forsigtig tilbage for at fjerne serteren fra i-Port.



12
Fastgør plasteret på huden.



13
Sæt plastiklåget på igen og bortskaf affaldet efter givne anbefalinger.

GODE RÅD

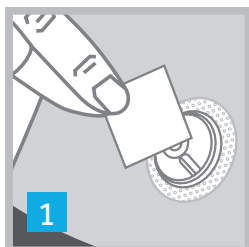
- Før du anvender i-Port Advance™, bør du identificere forskellen mellem de runde fordybninger og de rillede områder på siden af i-Port Advance™.
- Vær opmærksom på kun at tage fat på midterdelen af serteren, når du skal fjerne serteren fra i-Port Advance™. (se trin 11)

Medtronic
Further Together

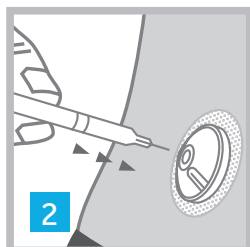
VEJLEDNING

i-Port Advance™

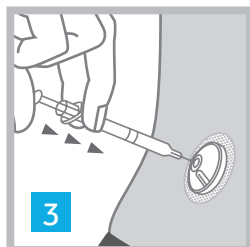
BRUG



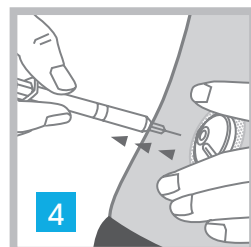
Rens membranen før hver anvendelse.



Penetrer membranen med kanyle.

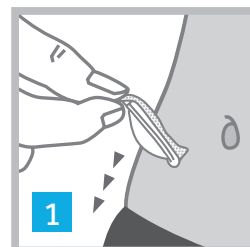


Injicér insulinen langsomt.



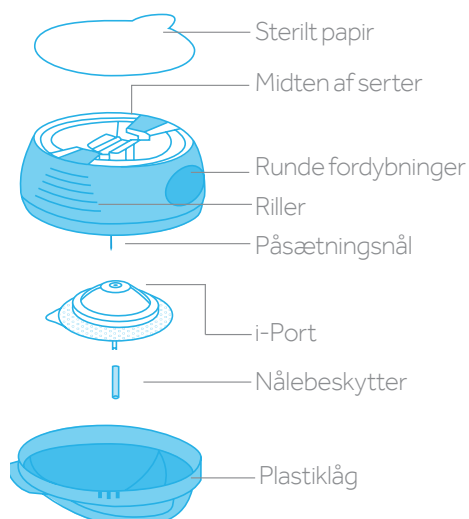
Træk injektionsnålen ud.

FJERN

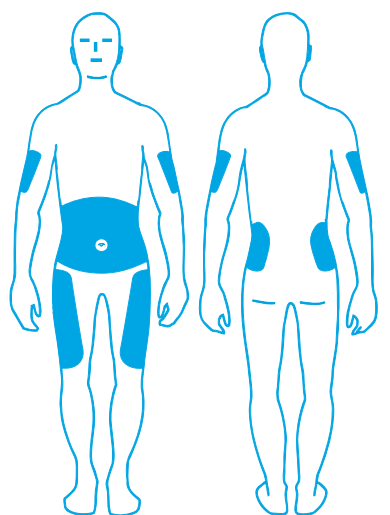


Grib fat i kanten af plasteret og fjern i-Port fra huden.

i-Port™ Advance



Indstiksteder



Dette er supplerende oplysninger til din brugervejledning. Læs venligst brugervejledningen for yderligere information.

INFORMATION

- Brug af i-Port Advance™ kan ske både med kanyler og insulinpenne i størrelsen mellem 5mm-8mm og max 28 gauge.
- i-Port Advance™ kan bruges til både hurtig- og langtidsvirkende insulin. Den hurtigvirkende insulin skal injiceres først og efter 60 minutter kan den langtidsvirkende insulin injiceres.
- i-Port Advance™ skal skiftes hver 3. dag eller efter 75 injektioner. Skift altid indstiksted.

For en liste over indikationer, kontraindikationer, forholdsregler, advarsler og potentielle bivirkninger, henvises til indlægssedlen.

Medtronic

Danmark
Medtronic Danmark A/S
Arne Jacobsens Allé 17
2300 København S

www.medtronic-diabetes.dk
Tlf: +45 32481800
Fax: +45 32481801

www.medtronic.dk

Fremstillet hos Unomedical