

Selvevaluering og opfølgingsplan EUD 2023/2024

I henhold til BEK nr. 953 af 22. juni 2023 §8 vedrørende erhvervsskolernes kvalitetsarbejde, skal der for EUD-området gennemføres en årlig selvevaluering, som omfatter mindst ét område, der vedrører tilrettelæggelse og gennemførelse af uddannelser og undervisning.

Videre hedder det herom i Styrelsen for undervisning og kvalitets (STUK) vejledning om erhvervsskolernes kvalitetsarbejde, at selvevalueringen er skolens kritiske gennemgang og vurdering af egen praksis, hvor fokus er på de områder, hvor der er udfordringer med kvaliteten.

Evalueringen baseres på systematisk indsamling af viden om et udvalgt område og giver et godt afsæt for, at skolen på basis af konkret viden om undervisningen og uddannelsen kan forbedre sin praksis.

For skoleåret 2023/2024 har EUD-ledelsen valgt at sætte fokus på tre væsentlige områder, hvor vi kvalitativt er udfordret i forhold til mål og resultater. Kvalitative udfordringer som kalder på fokuserede og målrettede indsatser i bestræbelserne på at opnå forbedring og styrkelse af fremtidig praksis og resultater.

Genstandsområderne for skolens årlige selvevaluering er

- a) Frafald på Onlineuddannelserne
- b) Flere og tidligere indgåelse af uddannelsesaftaler for elever på Onlineuddannelserne
- c) Fravær på EUD og EUX klasse-/holdundervisningsforløb m/krav om fysisk fremmøde

I der følgende fremgår skolens selvevaluering for de to første fokus-/indsatsområder – a) frafald Online og b) flere uddannelsesaftaler Onlineuddannelse – mens c) fravær fysisk fremmøde fremgår af vedhæftede præsentation i PowerPoint.

Onlineundervisning: a) Indsatser omkring elevernes frafald

I det kommende år er der to særlige indsatsområder for varetagelsen af GF2 EUS/EUD/EUX-Onlineundervisning:

- Indsatser omkring elevernes frafald
- Opfølgning på elevernes lærepladsopsøgende arbejde og indgåelse af uddannelsesaftale

Skolen er den 2. august 2023 udtaget til tilsyn inden for frafald på EUD, og vi er den 15. marts 2023 ligeledes blevet udtaget til tilsyn om indfrielse af måltal for indgåelse af lærepladsaftaler ved afslutningen på GF2.

Som i de foregående år sættes fokus på indsatser omkring frafald på Onlineundervisningsforløb, hvor frafaldet er markant større – omtrent dobbelt så stor – sammenlignet med traditionel klasseundervisning. Dels er selvevalueringen en opfølgning på de indsatser, der blev prioriteret i seneste opfølgingsplan, og dels udspringer en række nye initiativer for at mindske frafaldet af samme selvevaluering. Der har været et stigende optag af elever på Onlineundervisning frem til 2022 – fra ca. 300 tilmeldte elever i 2019 til ca. 600 elever i 2022. Herefter har vi dog oplevet et mindre fald i antallet af tilmeldte elever på EUD- Onlineundervisningsforløb til ca. 550 årlige elever.

I de følgende tabeller vises udviklingen i frafaldsprocenten for de enkelte uddannelser – EUS-5, GF2 EUD, GF2 EUX samt EUX-studieåret. Frafaldet er højst på GF2 EUD, hvor Aalborg Handelsskole dog har formået at nedbringe frafaldet markant de seneste par år. Der er generelt en faldende tendens i frafaldstallene på tværs af uddannelserne.

Uddannelse: EUS-5 Online

Halvår	Antal tilmeldte elever	Antal frafaldne elever	Frafalds-procent
2021 – 1. halvår	116	47	41 %
2021 – 2. halvår	106	42	40 %
2022 – 1. halvår	123	32	26 %
2022 – 2. halvår	105	25	24 %
2023 – 1. halvår	109	37	34 %
Total 2021 til 2023	559	183	33 %

Uddannelse: GF2 EUD (handel, detail) Online

Halvår	Antal tilmeldte elever		Antal frafaldne elever	Frafalds-procent
2021 – 1. halvår	143		106	74 %
2021 – 2. halvår	82		47	57 %
2022 – 1. halvår	105		58	55 %
2022 – 2. halvår	73		33	45 %
2023 – 1. halvår	60		25	42 %
Total 2021 til 2023	463		269	58 %

Uddannelse: GF2 EUX (kontor, handel, detail) Online

Halvår	Antal tilmeldte elever	Antal frafaldne elever	Frafalds-procent
2021 – 1. halvår	38	7	18 %
2021 – 2. halvår	41	2	5 %
2022 – 1. halvår	45	9	20 %
2022 – 2. halvår	28	4	14 %
2023 – 1. halvår	52	15	29 %
Total 2021 til 2023	204	37	18 %

Uddannelse: EUX-studieåret Online

Halvår	Antal tilmeldte elever	Antal frafaldne elever	Frafalds-procent
2021 – 1. halvår	73	24	33 %
2021 – 2. halvår	73	24	33 %
2022 – 1. halvår	67	23	34 %
2022 – 2. halvår	52	16	31 %
2023 – 1. halvår	50	7	14 %
Total 2021 til 2023	315	94	30 %

På Onlineundervisningen har vi høj fokus på, at eleverne er studieaktive. Er eleverne ikke studieaktive og forbedre de ikke - på trods af advarsler og øvrige opsøgende aktiviteter fra undervisere/kontaktlærer og vejledere - deres studieaktivitet men derimod yderligere forsømmer undervisningen i længere tid og det ikke længere er realistisk, at eleverne kan fuldføre uddannelsen inden periodens afslutning, bliver eleverne udmeldt. Dette er den primære frafaldsårsag (45 %) blandt eleverne på Onlineundervisningsforløb. Det skal tilføjes, at ingen af de udmeldte elever har haft indgået uddannelsesaftale med en oplæringsvirksomhed.

Herefter følger frafaldsårsagen ”private årsager” (43 %), og at skolens medarbejdere ikke længere kan få kontakt til eleven (10 %). De svarer ikke tilbage på henvendelse på mail eller telefon. Dette kan ses af tabellen nedenfor, hvor frafaldsårsager på de enkelte uddannelser fremgår.

Frafaldsårsag	EUS-5	GF2 EUD	GF2 EUX	EUX-studieår	Elever Totalt	Elever i procent
Online						
Uddannelses-skift	0	0	1	0	1	1 %
Eleven kan ikke kontaktes	0	5	2	1	8	10 %
Faglige krav	1	0	0	0	1	1 %
Private årsager	15	9	8	3	35	43 %
Bortvist	21	11	2	3	37	45 %
I alt	37	25	13	7	82	100 %

Status på resultater

Vi har arbejdet med at reducere frafaldet på Aalborg Handelsskole gennem de seneste år. Det er et vanskeligt arbejde, da mange elementer spiller ind. Noget tyder på, at nogle af indsatsene iværksat de seneste år, har haft mærkbar indflydelse på frafaldet. Der er generelt set en positiv udvikling i form af mindre frafald på de forskellige uddannelser.

Frafaldet er dog fortsat meget højt på især GF2 EUD handel og detail, som vi vil prioritere vores indsatser rettet imod i den kommende periode.

Igangværende handlingsplaner

Vi fortsætter naturligvis det målrettede arbejde med at nedbringe frafaldet på Onlineundervisningsforløbene det kommende år. Vi har identificeret en række nye indsatser, der supplerer de allerede igangværende aktiviteter. Handlingsplanerne bliver løbende evalueret og eventuelt revurderet.

Indsatserne er defineret og prioriteret på afdelingsmøder, hvor ledelsen og medarbejdere i fællesskab har oplyst relevante handlinger. Det forventes, at initiativerne samlet set kan bevirke, at frafaldet på hver af Onlineundervisningsforløbene kan reduceres med yderligere 5 procentpoint i 2024.

Nr.	Aktivitet	Baggrund	Ansvarlig	Deltagere	Deadline
1.	Gennemgang af elevtilfredshedsundersøgelser og synliggørelse af forbedringsområder. De enkelte fagteams aftaler, iværksætter og følger op på konkrete forbedringstiltag.	Systematisk opfølgning på elev-evalueringer for at øge elevernes generelle tilfredsheds med uddannelsesforløbene for dermed at øge muligheden for at fastholde dem i uddannelsen.	MLDA	Fagteams	MAR 2024
2.	Udviklingsarbejde med digital 2-vejs elevfeedback med henblik på at øge kvaliteten af undervisningen, idet der tages hensyn til elevens færdigheder og forbedringsområder, og underviseren får løbende evalueret den feedback, som afgives til eleverne.	Elevfeedback skal i højere grad understøtte læring, hvor hvert enkelt elevforløb er individuelt tilpasset elevens forudgående feedback fra underviseren. Formålet er at engagere eleverne i højere grad med bedre og hurtigere feedback på deres afleveringer. Dette skal medvirke til at sikre en øget kvalitet i undervisningsforløbet, og dermed øge muligheden for fastholdelse i uddannelsen.	MLDA	Projektledere: LRKR MNE Deltagere: Underviserne	JUN 2024
3.	Kvalitativ opfølgning på samtlige frafaldet elever, hvor årsagerne til frafald afdækkes.	Gennem afdækning af - og opfølgning på - årsager til frafald, kan både vores vejledningsindsats, undervisning og elevstøttetimer blive forbedret fremadrettet. Der iværksættes tiltag, som skal medvirke til at mindske frafaldet på uddannelserne.	MLDA	Undervisere Vejledere SPS-vejl. Elevcoach	DEC 2023

Onlineundervisning:

b) Opfølgning på elevernes lærepladsopsøgende arbejde og tidlig indgåelse af uddannelsesaftale

Opfølgning på elevernes lærepladssøgning er en ekstra udfordring ved Onlineundervisning, hvor både den personlige kontakt foregår online og elevens geografiske placering i nogle tilfælde er uden for Aalborg Handelsskoles nærområde. Gennem en række nye initiativer sætter vi yderligere fokus på den individuelle opfølgning på grundforløbseleverne. Herved har vi løbende opdateret status på den enkelte og Onlineundervisningseleverne samlet set, hvilket gør os i stand til at fokusere særlige indsats, hvor behovet er størst. På Onlineundervisningen gennemføres aktiviteterne på EUS5, GF2 EUD og EUX-studieåret.

Nr.	Aktivitet	Baggrund	Ansvarlig	Deltagere	Deadline
1.	Øget synlighed af lærepladskonsulent på Onlineforløbene gennem personlig opfølgning på eleverne om uddannelsesaftaler, generel forberedelse til ansøgning, CV og samtaler hos virksomheder, samt invitation til diverse jobmatch-arrangementer. Desuden formidles kontakt til konsulenter hos øvrige skoler.	Medvirke til at sikre, at en større andel af Onlineundervisningseleverne indgår en uddannelsesaftale inden afslutningen på GF2, og dermed øge antallet af Onlineundervisningselever, der går videre i hovedforløb efter EUS5, GF2 EUD eller EUX-studieåret.	MLDA	Lærepladskonsulent	DEC 2023
2.	Administrativ opfølgning på hver enkelt elev på Onlineundervisningsforløbene inden for grundforløbene EUS5 og GF2 EUD samt EUX-studieåret. Opfølgningen gennemføres af lærepladskonsulent, undervisere og administrationen.	Herved kan elevernes aktuelle status i forhold til deres lærepladssøgningen til en hver tid følges af underviserne, der følger op på elevens aktiviteter for at sikre at så mange som muligt får læreplads inden afslutningen af deres grundforløb eller EUX-studieår. Handlinger vil fremadrettet blive iværksat på baggrund af disse konkrete fakta.	MLDA	Lærepladskonsulent, grundforløbsundervisere og adm.	DEC 2023
3.	Underviserne følger løbende op på elevernes lærepladssøgning i løbet af undervisningsforløbet. Der følges op at eleverne er aktive ift. ansøgninger og samtaler og indgåede uddannelsesaftale.	Det skal herved sikres, at eleverne prioriterer deres søgning af læreplads, og at det synliggøres, at de kan få hjælp og støtte til lærepladssøgning i løbet af deres uddannelsesforløb.	MLDA	Grundforløbsundervisere inden for Onlineundervisning	DEC 2023

Selvevaluering 2023-2024 vedrørende øget fokus på og indsatser mod fravær



EUX GYMNASIET



EUD BUSINESS

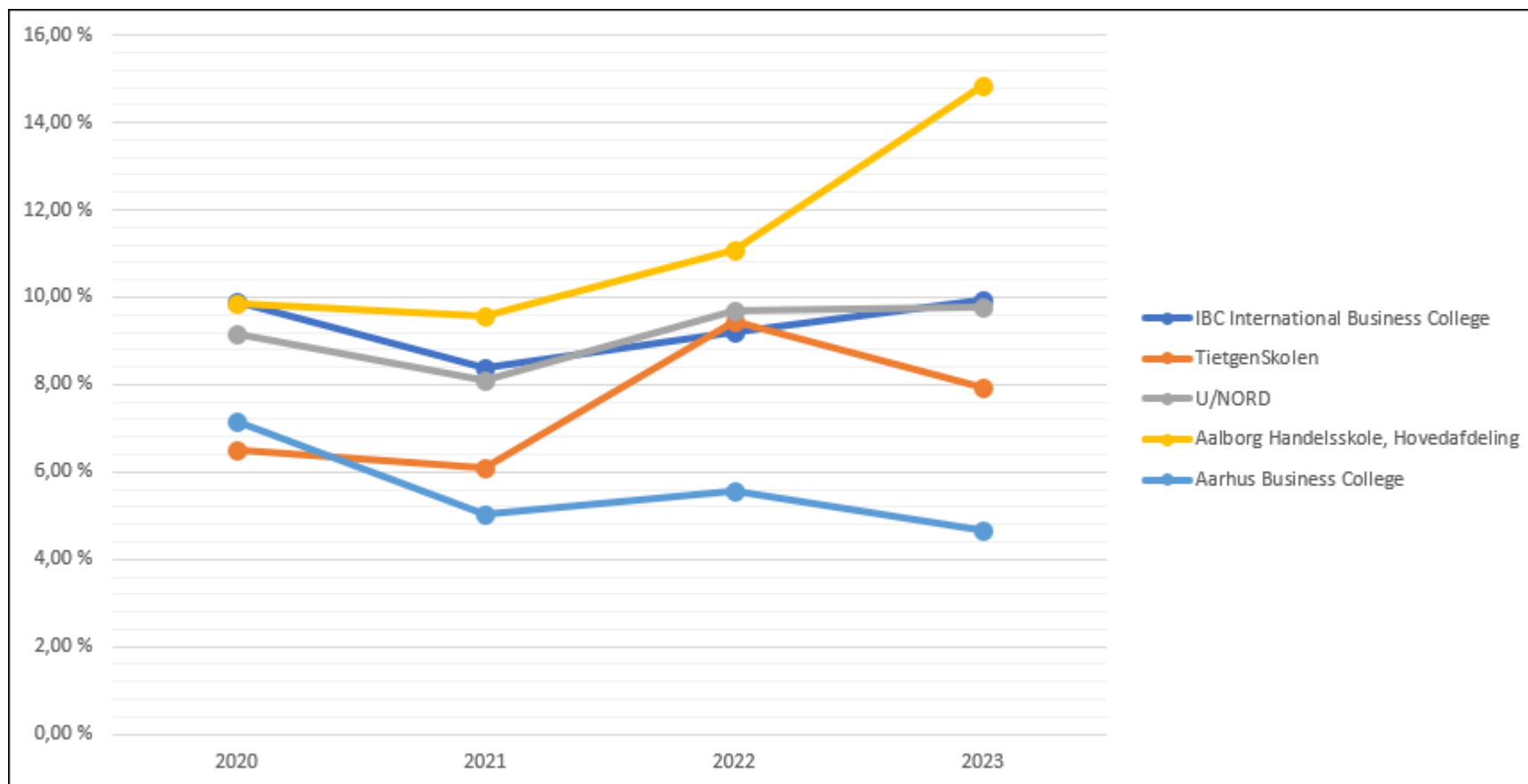
BUTIK & HANDEL

www.ah.dk

Elevantal i klasser og frafald

	9. aug.	12. sep.	Ændring	Forår 22	2. halvår 22	Forår 23	Frafaldsudfordring
GF1 EUD:	33	30	3	↓	↓	↓	Stor (18%) kun ét år!
GF1 EUX:	104	98	6				Lille (4 – 8%)
GF2 EUD:	32	29	3				Stor (16 – 30%)
GF2 EUX:	24	23	1				Stor (16 – 25%)
Stud. År alm.	103	98	5				Lille (6 – 10%)
Stud. År forskudt	15	14	1				Stor (30 – 60%)
Frafald			19	47	31	23	

Fravær på tværs af sammenlignelige skoler (EUX & EUD)

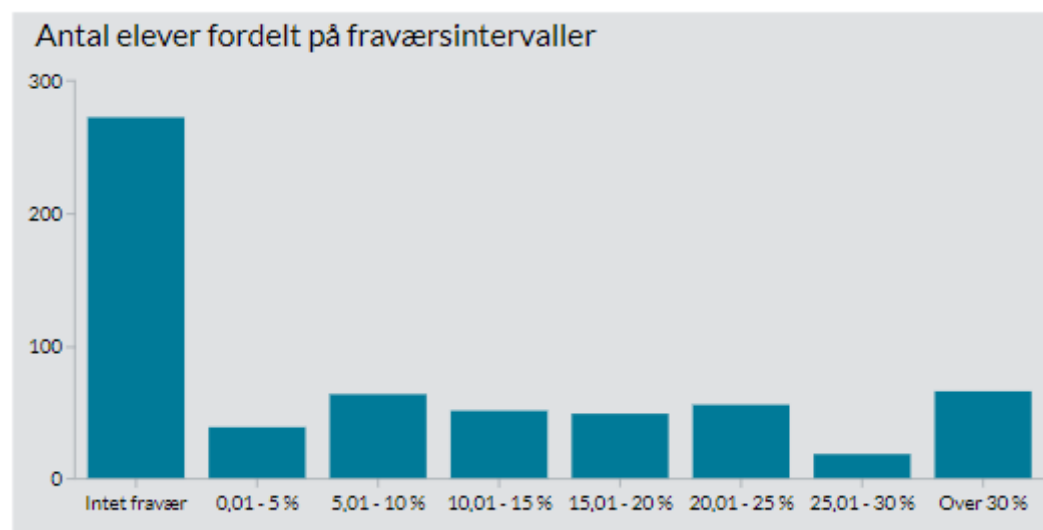


Fravær på erhvervsskoler (tal for UVM)

- I øjeblikket ligger vi 6. højest fraværsræssigt på landsplan
- Ift. sammenlignelige skoler ligger vi ca. 50% højere
- Ift. mindre skoler ligger vi ca. 80 - 100% højere
- 127 elever har på Strandvejen på mere end 15% i foråret 2023
- Tendens til at højt fravær medfører lavere karakterer

Aalborg Handelsskole, Hovedafdel	Intet fravær	378	46,1 %
	0.01 - 5 procent	62	7,6 %
	5.01 - 10 procent	105	12,8 %
	10.01 - 15 procent	77	9,4 %
	15.01 - 20 procent	60	7,3 %
	20.01 - 25 procent	58	7,1 %
	25.01 - 30 procent	23	2,8 %
	Over 30 procent	57	7,0 %
Aalborg Handelsskole, Hovedafdeling Total		820	100,0 %

Fravær på Erhvervsuddannelserne på AH (EUX & EUD)



Fastholdelsespolitik på Strandvejen - dilemma

- Hvis alle behandles ens, så begår du en uretfærdighed, da livsvilkår og forudsætninger er forskellige
- Hvis du behandler alle individuelt, så begår du en uretfærdighed ud fra tanken om, at alle skal "have lige meget"
- Vi forsøger at gøre begge dele!

Fastholdelsespolitik på Strandvejen

Vi kører på to spor:

- Løbende opmærksomhed og orientering – administrationen
- Den egentlige fastholdelsespolitik (alle undervisere og særligt kontaktlærere)

Fastholdelsespolitik på Strandvejen – råd og opmærksomhed

Vi fører stadig en fastholdelsespolitik ift. elever og fortsætte den rummelige tilgang til eleverne!

Fravær og mødestabilitet.... Mødestabilitet er en erhvervslivsvilkår!

Det skal give mening at følge uddannelsen. Hvis eleven ikke forventes at bestå eksamen kniber det med ”mening”

Undgå at give tidsfrister ift at vise bedring ved ikke acceptabelt fravær. Hurtig indsats, hvis ikke aftaler ikke overholdes!

Vi skal ikke have dokumentation for alt (der er situationer, hvor vi kender årsagen til fravær) – person er indlagt/i behandling

Fastholdelses- og fraværspolitik – Fælles regler

Pædagogisk tilrettevisning: en samtale eller en skriftlig meddelelse fra din studievejleder/kontaktlærer eller underviser om problemet og hvordan det løses.

Varsel om advarsel: Hvis din *kontaktlærer/studievejleder* eller undervisere vurderer, at dit fravær har et *alt for højt* omfang og risikerer at gå ud over din uddannelse

Skriftlig advarsel: hvis dit fraværproblem ikke løses, vil din *kontaktlærer/studievejleder* orientere dig om, at du vil modtage besked om, at der igangsættes sanktioner, hvis fraværet fortsætter. En skriftlig advarsel bortfalder normalt efter 1 år.

Sanktion: Hvis fraværet fortsætter, vil du kunne blive udmeldt af skolen.

Fastholdelses- og fraværspolitik

Procedure

