

# Handlingsplan for øget gennemførelse

Erhvervsuddannelserne 2015

**Institutionens navn:  
AMU Nordjylland**

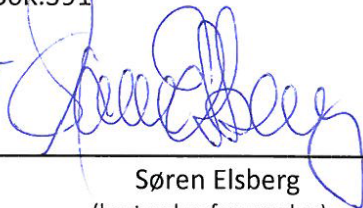
Institutionsnummer: 851420

Journalnr.: 089.50K.391

Dato

27/4 2015

Underskrift:



Søren Elsberg  
(bestyrelsesformanden)

Handleplan for øget gennemførelse 2015 kan læses på  
[www.amunordjylland.dk](http://www.amunordjylland.dk)

## Indledning

Handlingsplan for øget gennemførelse 2015, omhandlende EUD-uddannelserne på AMU Nordjylland, ligger i forlængelse af tidligere udarbejdede handlingsplaner og skal ses i sammenhæng hermed, da de indsatsområder som skolen hidtil har haft fokus på, fortsat er relevante og løbende evalueres og udviklet samtidig med, at der er nye indsatsområder, som beskrives i denne handlingsplan.

AMU Nordjylland udbyder grundforløb på indgangene:

- Bygning- og brugerservice
- Transport og logistik
- Brolægger, Anlægs- og bygningsstruktør (i samarbejde med Tech College Aalborg under indgangen byggeri).

og hovedforløbene:

- Ejendomsservicetekniker
- Serviceassistent
- Lager og logistikoperatør
- Lager og transportoperatør
- Godstransport
- Personbefordring
- Havne- og terminaluddannelsen
- Anlægs- og bygningsstruktør
- Elektronikoperatør
- Anlægsgartner
- Greenkeeper/groundsman
- Industrioperatør (i samarbejde med Tech College Aalborg)

Skolens ledelse, bestyrelse, faglærerteams og de lokale uddannelsesudvalg drøfter løbende forebyggende initiativer, som kan være med til at reducere frafaldet.

Der har gennem de seneste år været en positiv udvikling i AMU Nordjyllands gennemførelsesprocent på såvel grund- som hovedforløb, men i 2014 har vi oplevet en stigning i frafald uden omvalg på såvel grundforløb som hovedforløb. Det er derfor vigtigt at vi intensiverer indsatsen for at fastholde eleverne i uddannelse, med henblik på opfyldelse af regeringens målsætning om, at 95 % af en ungdomsårgang påbegynder en ungdomsuddannelse.

Vi har kunnet fastholde antallet af årselever fra 2013 til 2014. Vi har i 2014 gennemført 324 årselever på AMU Nordjylland, fordelt med 104 årselever på grundforløb og 220 årselever på hovedforløb. EUD området udgør ca. 44 % af AMU Nordjyllands samlede aktivitet.

Med afsæt i EUD reformen, vil vi gennemføre nye markedsføringsinitiativer over for elev målgrupperne og virksomheder. Målet er, motivere virksomhederne til at ansætte elever for at sikre fremtidens arbejdskraft med et højt fagligt niveau, samt at synliggøre de nye muligheder for at gå fra ufaglært til faglært.

Et konstruktivt samarbejde med de mange virksomheder som modtager vores elever, de lokale uddannelsesudvalg, job-centrer, UU-centrene og andre interessenter skal fastholdes og udbygges.

## 1. Opnåede resultater i 2014 og målsætning for 2015 - 2016

Nedenfor findes oplysninger om **afbrud uden omvalg 6 mdr. efter start** på skolen.

Af tabellen fremgår:

- den historiske udvikling
- de eksisterende måltal for 2015 og 2016 (jf. handlingsplanen for 2014) og resultatet for 2014.

**Tablet 1.1. Opnåede resultater i 2014 og målsætning for 2015 - 2016**

Afbrud uden omvalg 6 mdr. efter start	Historisk udvikling		Mål og resultat		Fremtidige mål		
	2012	2013	2014 måltal	2014 Resultat	2015 måltal	2015 evt. rev. måltal	2016 måltal
Grundforløb under ét	25,7	15,9	16,0	20,2	14,0	18,0	17,0
Hovedforløb under ét	4,9	4,0	4,0	6,2	4,0	6,0	5,0

På **grundforløbene** har vi i 2014 oplevet en markant stigning i frafaldsprocenten, i forhold til 2013. Vi anser resultater som værende ikke tilfredsstillende.

I handlingsplanen for 2014 fasthold vi måltal på 16 %, selvom vi i januar optag 2014 kunne konstatere at gruppen af elever med uddannelsespålæg samt elever med læse-/stavevanskeligheder samt elever med diagnoser m.v. var stigende. Det viste sig at være en rigtig vurdering, på trods af en øget indsats for at fastholde målgruppen i uddannelse.

Der kan ikke entydigt peges på enkelte årsager til det stigende frafald på grundforløbene, men stigningen i antal elever med uddannelsespålæg kan være en væsentlig årsag, da disse elever ikke selv har valgt at gå i uddannelse og dermed ikke har samme motivation som øvrige elever.

På **hovedforløbene** har frafaldet været stabilt over de eneste år. Udsving i frafald skyldes til dels konjunkturudsving som en følge af finanskrisen.

Vi skal dog fortsat have fokus på at mindske frafaldet gennem nuværende initiativer samt nye initiativer, beskrevet senere i handlingsplanen.

### Skolens begrundelse for evt. at revidere måltallet for 2015

På baggrund af det stigende frafald på grundforløbene samt virksomhedernes tilbageholdenhed med at ansætte elever, har vi opjusteret det forventede frafald i forhold til tidligere måltal på såvel grund- som hovedforløb.

**Tabel 1.3. Udviklingen i tilgangen**

Tilgang:	2012/13 UNI-C data	2013/14 UNI-C data	2014/15 (eget skøn)	2015/16 (eget skøn)
Grundforløb under ét	246 (283)*	277 (332)*	280	280
Hovedforløbet under ét	420 (453)**	370 (411)**	370	370

\*Tallet i ( ) er inkl. grundforløbselever på uddannelsen struktør, som registreres af Tech College Aalborg.

\*\*Tallet i ( ) er inkl. hovedforløbselever på uddannelsen industrioperatør, som afvikles i samarbejde med Tech College Aalborg og registreres af Tech College Aalborg.

Udviklingen i tilgangen har været stigende over de seneste år, og vi forventer en svag stigning på såvel grund- som hovedforløbene. EUD reformen har skabt en større opmærksomhed på erhvervsuddannelserne, men også en vis usikkerhed i målgruppen for erhvervsuddannelser. Bl.a. vil adgangskravende kunne få indflydelse på tilgangen af elever. Det er derfor forbundet med en vis usikkerhed om den skønnede tilgang til grund- og hovedforløb for 2014/15 og 2015/16 holder.

## 2. Evaluering af resultater og indsats i handlingsplan for 2014

### Skema 2.2: Evaluering af arbejdet med skolens fælles pædagogiske og didaktiske grundlag (FPDG)

Hvordan er FPDG udfoldet i skolens strategi, målsætning og undervisning?	<p>I 2014 iværksatte AMU Nordjylland en strategiproces for perioden 2014 - 18 som indeholder følgende fire overordnede indsatsområder:</p> <ol style="list-style-type: none"> <li>1. Fagligt pædagogisk kompetenceløft</li> <li>2. Samarbejde og strategiske partnerskaber</li> <li>3. Kunderelationer og forretningsforståelse</li> <li>4. Udviklingskultur</li> </ol> <p>De fire indsatsområder skal ses i sammenhæng og skolens fælles pædagogiske og didaktiske grundlag udfoldes under indsatsområde 1.</p> <p>I 2013 nedsatte AMU Nordjylland 5 arbejdsgrupper, som fortsat arbejder med udvikling inden for følgende områder:</p> <ul style="list-style-type: none"> <li>• Elevforudsætninger</li> <li>• Relationer</li> <li>• Klasseledelse</li> <li>• Erhvervsrettet didaktik</li> <li>• Differentieret undervisning</li> </ul> <p>Med ændringerne i EUD reformen betyder det, at skolens strategi skal tilpasses og implementeres i takt hermed.</p>
Hvordan formidles FPDG til bestyrelse, lærere og elever?	<p>Strategiprocesen har involveret alle personalegrupper på skolen og der er afholdt fire arbejds møder, hvor skolens strategiplan er udarbejdet og konkretiseret således der er skabt en fælles forståelse af skolens strategi.</p>

	<p>Strategiplanen er løbende drøftet i skolens bestyrelse.</p> <p>Skolens ledelse har i foråret 2015 holdt orienteringsmøder med de enkelte lærerteams, hvor strategiplanen har været til debat. Derved er der skabt en forståelse for implementering af skolens strategi for pædagogiske udvikling.</p> <p>Implementeringen sker i sammenhæng med de mange nye initiativer, som er beskrevet i EUD reformen.</p>
Hvad har evalueringen vist?	<p>AMU Nordjylland har endnu ikke evalueret effekten af indsatsen i fuldt omfang.</p> <p>Selv om vi fortsat er i udviklingsfasen, mener vi dog at kunne se en effekt af den hidtidige indsats. Synlighed i processen gør, at faglærerne er mere opmærksomme og vi mener at kunne se en positiv effekt i forhold til frafald blandt elever personlige og sociale problemstillinger.</p>
Hvordan vil skolen følge op på erfaringerne?	<p>I løbet af efteråret 2015 vil skolen evaluere resultaterne og sammenholde disse med EUD reformen og herefter udarbejde en samlet implementeringsplan.</p>

### Skema 2.3: Evaluering af arbejdet med styrket differentiering

<p>På hvilken måde og med hvilke metoder differentierer skolen undervisningen?</p>	<p>Med afsæt i det indsamlede materiale fra tidligere gennemførte projekter, er der afviklet et forsøg på indgangen lager og transport, hvor eleverne blev delt i forhold til deres forudsætninger og deres individuelle læringsstil.</p> <p>Erfaringerne herfra er gode og danner grundlag for tilrettelæggelse af undervisning på skolens øvrige grundforløb.</p> <p>En anden metode til differentiering er afprøvet på grundforløbet struktør. Her arbejder alle elever med samme opgave, men kompleksitet og niveau i opgaveløsningen differentieres i forhold til den enkelte elevs forudsætninger.</p>
<p>Hvilken effekt har de valgte aktiviteter haft på elevernes præstationer, fastholdelse og evt. tilfredshed?</p>	<p>Effekten af ovennævnte har været positiv. Alle elever føler sig udfordret på deres faglighed. Det har betydet en større mødestabilitet og dermed en bedre progression i undervisningen. Fagligheden for den enkelte elev er styrket.</p> <p>Det er endvidere med til at skabe gode relationer mellem elev – elev og elev – lærer.</p>
<p>Hvad har virket / ikke virket?</p>	<p>Der er endnu ikke gennemført en endelig evaluering, men resultaterne viser, at der er en positiv effekt.</p>

Hvordan følges der op på erfaringerne?	I løbet af efteråret 2015 vil skolen evaluere resultaterne og sammenholde disse med EUD reformen og herefter udarbejde en samlet implementeringsplan.
--	---

#### Skema 2.4: Evaluering af arbejdet med stærkere kobling mellem skoledel og praktikdel

Hvilke konkrete aktiviteter har skolen iværksat for at styrke lærernes, virksomhedernes og praktikvejledernes samarbejde om det fælles uddannelsesansvar over for den enkelte elev?	<p>Kontaktlærernes opgave er bl.a. at sikre kontinuitet i elevens uddannelsesforløb, samt at sikre at uddannelsesmålene i såvel skoledel som praktikdel nås. Dialogen med virksomhederne sker dels ved besøg i virksomhederne, når eleven er i praktik mellem skoleperioderne og dels ved anvendelse af logbog, hvor det fremgår hvilke faglige elementer eleven har arbejdet med i skoleperioden samt hvilke faglige elementer eleven skal arbejde med / have indsigt i, i praktikperioden.</p> <p>Der er udarbejdet en elektronisk logbog til eleverne på anlægsgartneruddannelsen.</p> <p>Elevplan skal fremadrettet være det primære kommunikationsværktøj mellem skolen, elev og praktikvirksomhed. Der er udarbejdet en implementeringsplan.</p>
Hvilken effekt har aktiviteterne haft på elevernes præstationer, fastholdelse og evt. tilfredshed?	Det vurderes, at eleverne oplever en større sammenhæng mellem skoledel og praktikdel. Samtidig er den praktikanter i virksomheden i højere grad opmærksom på hvilket niveau eleven er rent fagligt samt hvilke faglige elementer elev skal trænes i.
Hvad har virket/ikke virket?	Indsatsen er endnu ikke evalueret i fuldt omfang, hvorfor der ikke entydigt kan peges på hvad der virker/ikke virker.
Hvordan følges der op på erfaringerne?	I løbet af efteråret 2015 vil skolen evaluere resultaterne og sammenholde disse med EUD reformen og herefter udarbejde en samlet implementeringsplan.

### 3. Overordnet beskrivelse og analyse af skolens udfordringer

#### Skema 3.1: Overordnet analyse og beskrivelse af skolens udfordringer mhp at øge gennemførelsen

Frafald på vores grundforløb er markant højere end på hovedforløb, og beskrivelsen og analysen af skolens udfordringer vil primært omhandle grundforløbene.

På grundforløbene har der i de seneste år været en stigning i tilgangen. Dette skal ses på baggrund af nationale initiativer samt skolens markedsføringstiltag for at få flere unge til at påbegynde en erhvervsuddannelse med henblik på at opfylde regeringens målsætning om at 95% af en ungdomsårgang skal påbegynde en ungdomsuddannelse.

Elevsammensætning på grundforløbene er meget differentieret. Vi har i de seneste år set et stigende antal elever, som har psykiske og sociale problemer samt elever med forskellige diagnoser, hvilket kan have en negativ effekt på frafald. Vi har dog gennem forskellige initiativer, øget indsatsen for at sikre, at disse elever får den nødvendige hjælp til at gennemføre et uddannelsesforløb.

Et af initiativerne er SPIRE projektet (Særlig Psykologisk Indsats og Rådgivning på Erhvervsuddannelserne) som er et 4 årigt projekt, der gennemføres i et samarbejde mellem Taleinstituttet i Aalborg, Tech College Aalborg, SOSU Nord, Aalborg Handelsskole og AMU Nordjylland.

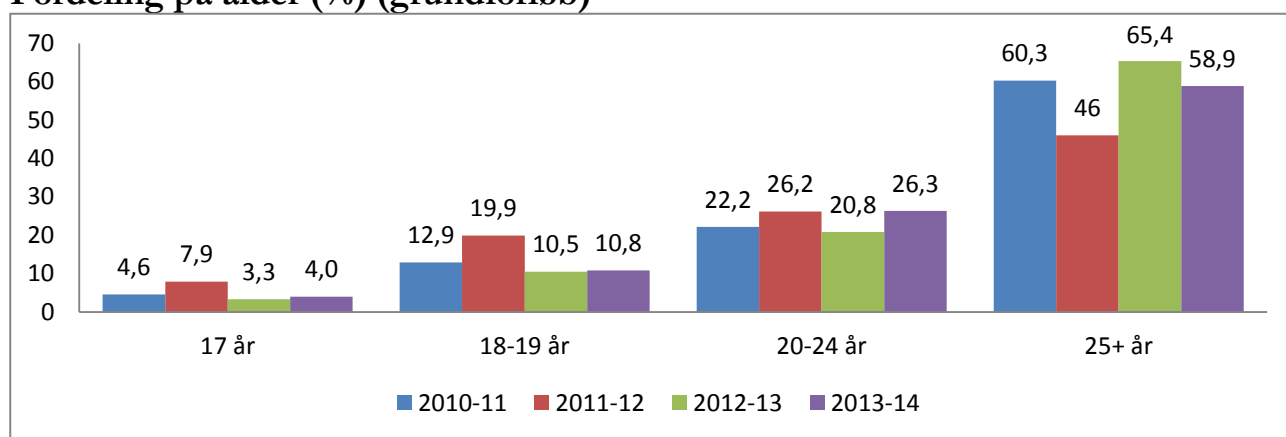
Det overordnede formål i SPIRE projektet er, at kunne levere en helhedsorienteret og individuel tilpasset indsats for unge med psykiske og eksistentielle vanskeligheder på erhvervsuddannelserne og har som mål, at unge i målgruppen opspores tidligt, tilbydes hjælp hurtigt og målrettet støtte til at fuldføre deres uddannelse.

En anden gruppe elever, er elever som er mindre motiveret for at påbegynde en uddannelse. Det er bl.a. elever som kommer med et uddannelsespålæg fra jobcentret samt elever som ved at tilmelde sig et grundforløb, kan sikre sig et forsørgelsesgrundlag.

I den anden ende har vi højt motiverede og målrettede elever med gode forudsætninger for at gennemføre en erhvervsuddannelse.

Gennemsnits alderen på grundforløbseleverne på AMU Nordjylland er noget højere end gennemsnittet på andre erhvervsskoler og knap 2/3 af vores grundforløbselever er over 25 år.

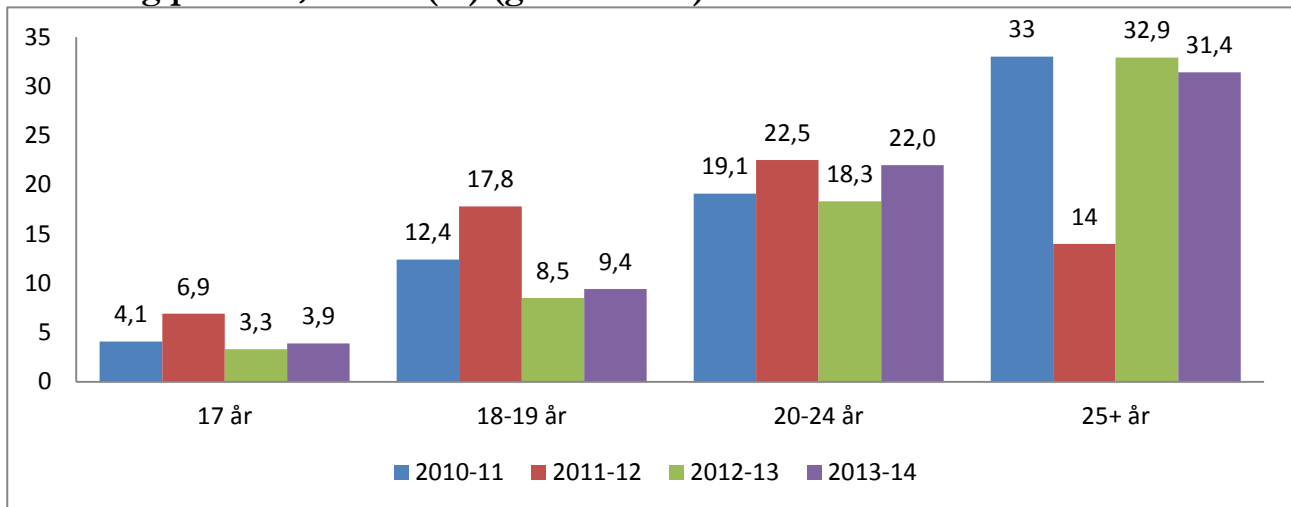
#### Fordeling på alder (%) (grundforløb)



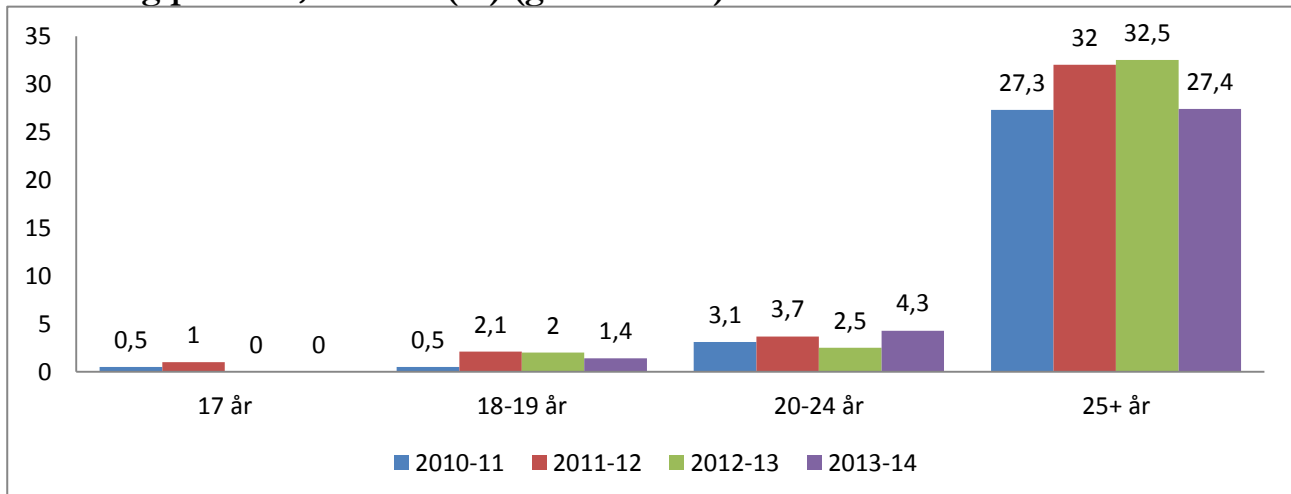
Det forhold, at vi har elever som kommer direkte fra grundskolen og ældre elever, som har gennemført anden uddannelse eller har en arbejdsperiode bag sig, stiller store krav til den indledende kompetenceafklaring samt nødvendigheden af differentieret undervisning således at alle elever udfordres.

Hvis vi ser på aldersfordelingen på grundforløbene, fordelt på køn, er der store udsving, set over de seneste år. Der kan være flere grunde til udsvinget, men medvirkende årsager kan være de nationale og regionale kampagner, som har sat fokus på erhvervsuddannelse til ufaglærte samt ledige som vælger en erhvervsuddannelse i forbindelse med et brancheskifte.

### Fordeling på alder, mænd (%) (grundforløb)



### Fordeling på alder, kvinder (%) (grundforløb)



For kvindelige grundforløbs elever ser vi et svagt fald for elever over 25 år. Det ses primært på tilgangen til rengøringstekniker- og serviceassistentuddannelsen. Hovedparten er kvindelige medarbejdere fra rengøringsbranchen primært inden for den offentlige sektor. Endvidere er der kvinder med længerevarende ledighed som søger ind og bruger uddannelsen til at foretage et brancheskifte.



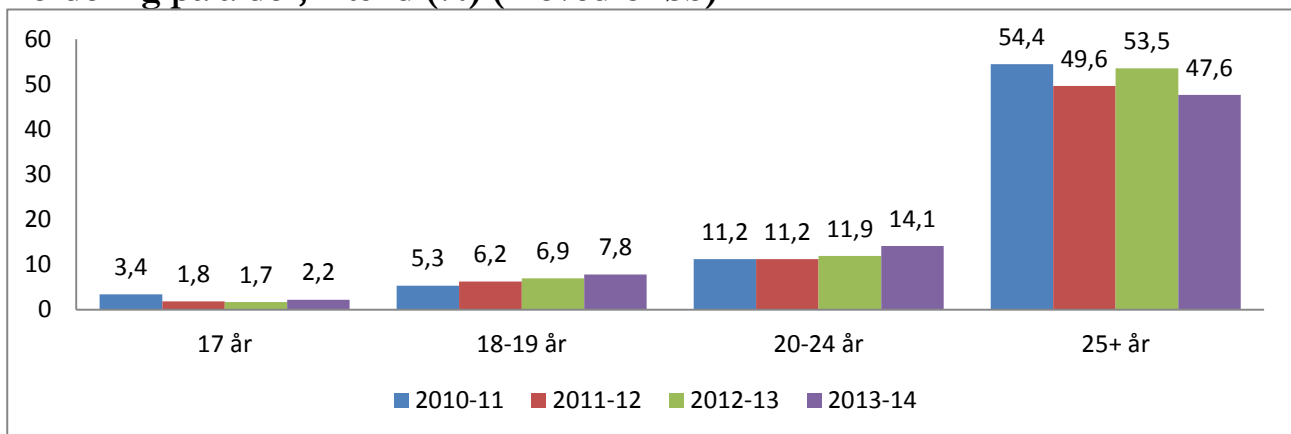
En stor del af eleverne har tidligere været tilmeldt et grundforløb på en anden erhvervsskole. For enkelte elever er det deres 3-4 opstart. Baggrunden for deres tidligere frafald skyldes ofte manglende motivation, ikke afklaret i forhold til uddannelsesvalg, svært at følge med, for teknisk betonet, m.v. En del vælger en af AMU Nordjyllands indgange, da disse uddannelser ikke er teknisk krævende uddannelser, men også det, at vi er en lille skole med lave klassekvotienter tiltrækker en del elever.

På **hovedforløbene** oplever vi en markant overvægt af elever over 25 år. Der er flere årsager til denne aldersfordeling. De erhvervsuddannelser som udbydes af AMU Nordjylland har tidligere været områder, hvor der primært har været beskæftiget ufaglært arbejdskraft. Det har betydet at mange medarbejdere med flere års erhvervs erfaring har valgt, at erhverve sig et svendebrev inden for deres fag. AMU Nordjyllands samspil med virksomhederne om såvel AMU som EUD er således også med til at understøtte bevægelsen fra ufaglært til faglært.

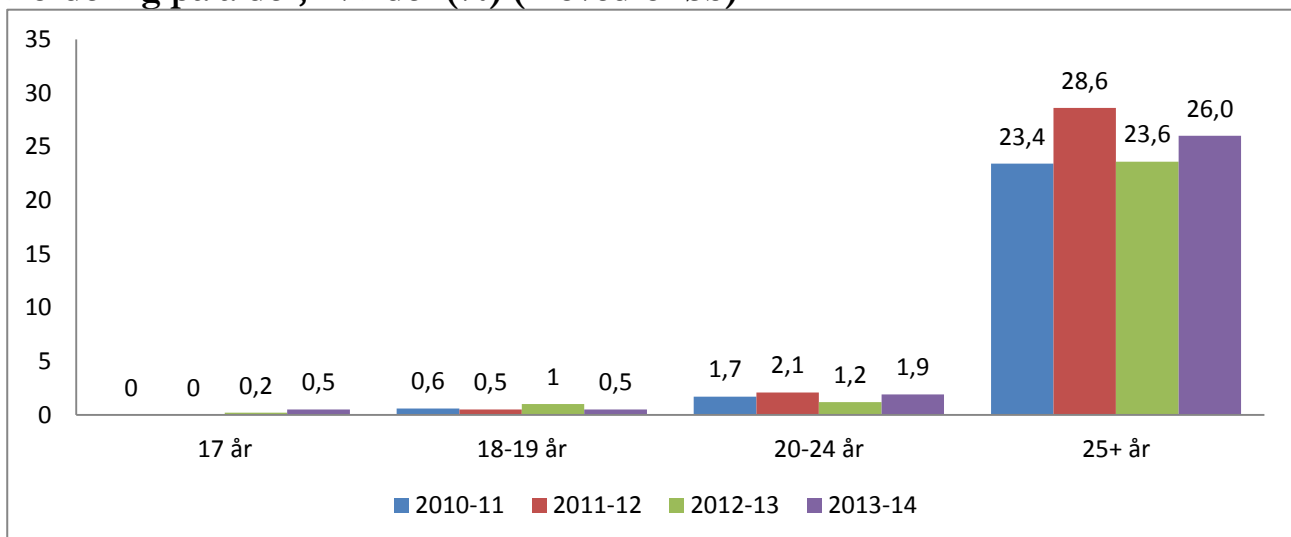
Endvidere har de forskellige kampagner for en generel opkvalificering af arbejdsstyrken, herunder kampagnen ”Fra ufaglært til faglært” haft en positiv effekt på tilgangen til hovedforløbene.

Disse elever har gennemført en kompetenceafklaring og typisk opnået merit for grundforløbet.

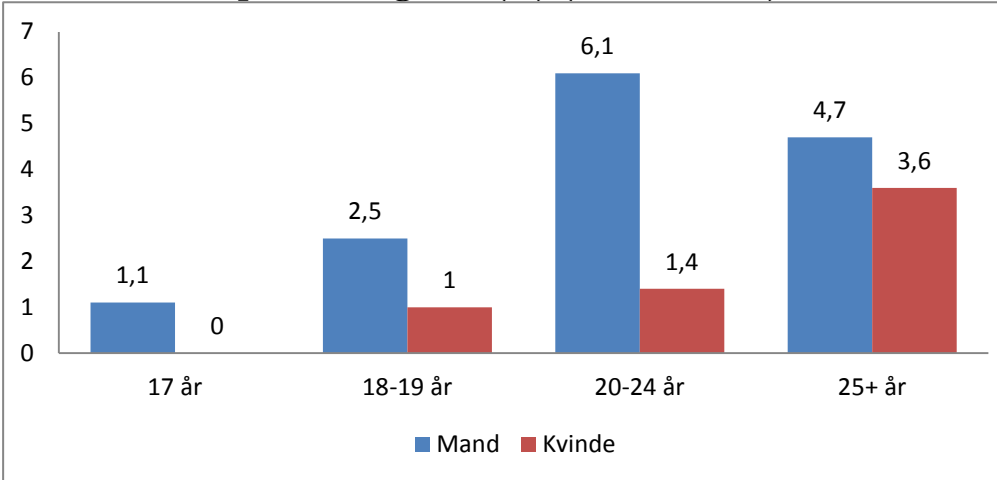
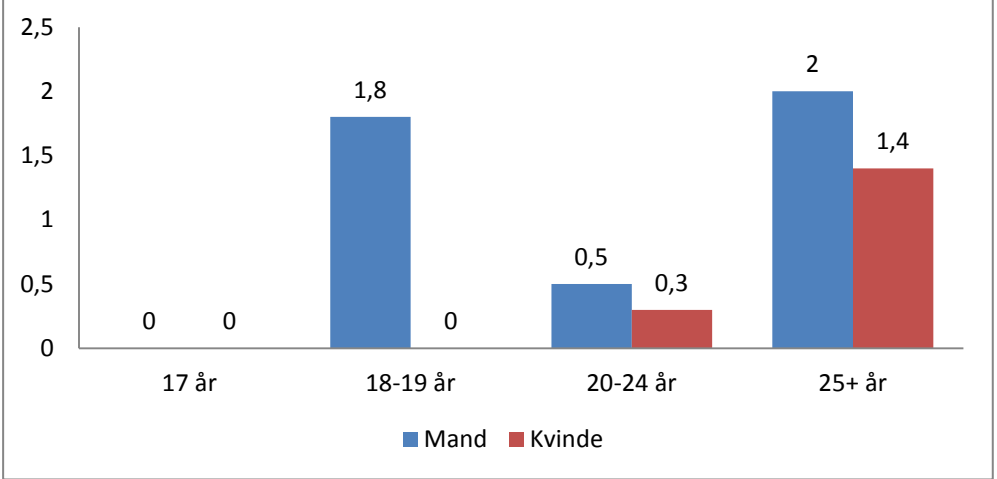
### Fordeling på alder, mænd (%) (Hovedforløb)

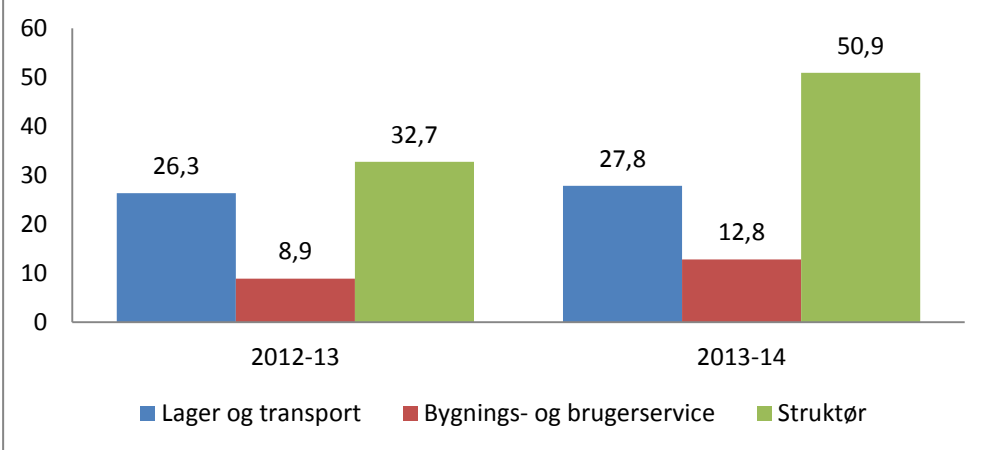
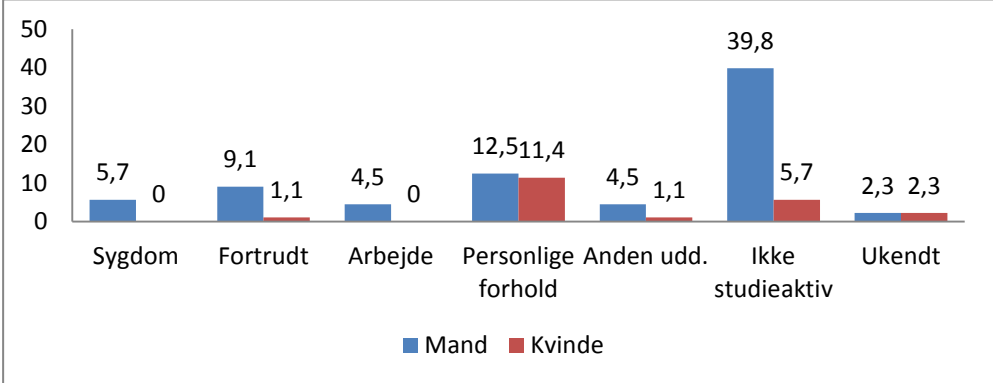


### Fordeling på alder, kvinder (%) (Hovedforløb)



Skema 3.2: Profil af frafaldsgrupper

<p>Hvem falder fra (fx køn, alder, etnicitet)?</p>	<p><b>Frafald fordelt på alder og køn (%) (Grundforløb)</b></p>  <table border="1"> <thead> <tr> <th>År</th> <th>Mand (%)</th> <th>Kvinde (%)</th> </tr> </thead> <tbody> <tr> <td>17 år</td> <td>1,1</td> <td>0</td> </tr> <tr> <td>18-19 år</td> <td>2,5</td> <td>1</td> </tr> <tr> <td>20-24 år</td> <td>6,1</td> <td>1,4</td> </tr> <tr> <td>25+ år</td> <td>4,7</td> <td>3,6</td> </tr> </tbody> </table> <p>Frafald fordelt på alder og køn fremgår af tabellen ovenfor. Her ses det, at det primært er mænd i alderen 18 – 24 år og kvinder over 25 år som falder fra. For mændenes vedkommende er det største frafald på grundforløbet Struktør, og for kvinderne er det primært på Bygnings- og brugerservice (serviceassistent), vi ser det største frafald.</p> <p><b>Frafald fordelt på alder og køn (%) (Hovedforløb)</b></p>  <table border="1"> <thead> <tr> <th>År</th> <th>Mand (%)</th> <th>Kvinde (%)</th> </tr> </thead> <tbody> <tr> <td>17 år</td> <td>0</td> <td>0</td> </tr> <tr> <td>18-19 år</td> <td>1,8</td> <td>0</td> </tr> <tr> <td>20-24 år</td> <td>0,5</td> <td>0,3</td> </tr> <tr> <td>25+ år</td> <td>2</td> <td>1,4</td> </tr> </tbody> </table> <p>Den overvejende årsag er ophævelse af uddannelsesaftaler, men enkelte elever finder de faglige og almene krav til uddannelsen for store.</p>	År	Mand (%)	Kvinde (%)	17 år	1,1	0	18-19 år	2,5	1	20-24 år	6,1	1,4	25+ år	4,7	3,6	År	Mand (%)	Kvinde (%)	17 år	0	0	18-19 år	1,8	0	20-24 år	0,5	0,3	25+ år	2	1,4
År	Mand (%)	Kvinde (%)																													
17 år	1,1	0																													
18-19 år	2,5	1																													
20-24 år	6,1	1,4																													
25+ år	4,7	3,6																													
År	Mand (%)	Kvinde (%)																													
17 år	0	0																													
18-19 år	1,8	0																													
20-24 år	0,5	0,3																													
25+ år	2	1,4																													
<p>Hvornår falder eleverne fra (GF, overgang mellem GF og HF, HF)?</p>	<p>På grundforløbet er frafald størst inden for de første 8 uger, hvorefter det fordeles sig jævnt over grundforløbet. Forklaringen her på er de ikke studieaktive elever samt elever med personlige problemer, som til sammen udgør 69 % af det samlede frafald.</p> <p>Det største frafald ses på januar og marts optag.</p>																														

	<p>Praktikpladssituationen gør, at mange elever ikke får en uddannelsesaftale ved afslutningen af grundforløbet. Disse elever går ofte i ufaglært beskæftigelse eller påbegynder en anden uddannelse på et senere tidspunkt. Kun en mindre del påbegynder skolepraktik.</p>																								
<p>På hvilke indgange/uddannelser falder eleverne fra?</p>	<p><b>Frafald fordelt på indgang i % af optag (Grundforløb)</b></p>  <table border="1"> <caption>Frafald fordelt på indgang i % af optag (Grundforløb)</caption> <thead> <tr> <th>Indgang</th> <th>2012-13 (%)</th> <th>2013-14 (%)</th> </tr> </thead> <tbody> <tr> <td>Lager og transport</td> <td>26,3</td> <td>27,8</td> </tr> <tr> <td>Bygnings- og brugerservice</td> <td>8,9</td> <td>12,8</td> </tr> <tr> <td>Struktør</td> <td>32,7</td> <td>50,9</td> </tr> </tbody> </table> <p>Som det fremgår af ovenstående tabel, varierer frafaldet en del på de enkelte indgange. Frafaldet på indgangen bygnings- og brugerservice er primært sket blandt de elever som er påbegyndt grundforløbet, med henblik på serviceassistentuddannelsen.</p> <p>Der kan ikke peges entydigt på årsager til det forholdsvis store frafald på indgangen struktør, men en forklaring kunne være, at flere elever kommer med et uddannelsespålæg og er vejledt til en uddannelse inden for byggeri, hvor der er gode beskæftigelsesmuligheder. Disse elever er ikke i samme grad motiveret for uddannelse som de elever der selv har valgt uddannelse.</p>	Indgang	2012-13 (%)	2013-14 (%)	Lager og transport	26,3	27,8	Bygnings- og brugerservice	8,9	12,8	Struktør	32,7	50,9												
Indgang	2012-13 (%)	2013-14 (%)																							
Lager og transport	26,3	27,8																							
Bygnings- og brugerservice	8,9	12,8																							
Struktør	32,7	50,9																							
<p>Hvorfor? Årsager til frafald, fx faglige problemer, personlige og/eller sociale problemer etc.</p>	<p>Årsagerne til frafald viser, at en effektiv afklaring inden skolestart eller umiddelbart efter skolestart samt tilrettelæggelse af undervisningen i forhold målgruppens alder, behov og forudsætninger er et centralt indsatsområde.</p> <p><b>Årsager til frafald (%) (Grundforløb)</b></p>  <table border="1"> <caption>Årsager til frafald (%) (Grundforløb)</caption> <thead> <tr> <th>Årsag</th> <th>Mand (%)</th> <th>Kvinde (%)</th> </tr> </thead> <tbody> <tr> <td>Sygdom</td> <td>5,7</td> <td>0</td> </tr> <tr> <td>Fortruidt</td> <td>9,1</td> <td>1,1</td> </tr> <tr> <td>Arbejde</td> <td>4,5</td> <td>0</td> </tr> <tr> <td>Personlige forhold</td> <td>12,5</td> <td>11,4</td> </tr> <tr> <td>Anden udd.</td> <td>4,5</td> <td>1,1</td> </tr> <tr> <td>Ikke studieaktiv</td> <td>39,8</td> <td>5,7</td> </tr> <tr> <td>Ukendt</td> <td>2,3</td> <td>2,3</td> </tr> </tbody> </table>	Årsag	Mand (%)	Kvinde (%)	Sygdom	5,7	0	Fortruidt	9,1	1,1	Arbejde	4,5	0	Personlige forhold	12,5	11,4	Anden udd.	4,5	1,1	Ikke studieaktiv	39,8	5,7	Ukendt	2,3	2,3
Årsag	Mand (%)	Kvinde (%)																							
Sygdom	5,7	0																							
Fortruidt	9,1	1,1																							
Arbejde	4,5	0																							
Personlige forhold	12,5	11,4																							
Anden udd.	4,5	1,1																							
Ikke studieaktiv	39,8	5,7																							
Ukendt	2,3	2,3																							

## 4. Reformimplementering og obligatoriske indsatsområder

### 4.1: Skolens implementeringsstrategi

<p>Hvordan sikres løbende opfølgning på skolens implementeringsstrategi?</p>	<p>AMU Nordjylland har udarbejdet en implementeringsplan for EUD reformen, som omfatter følgende indsatsområder:</p> <ol style="list-style-type: none"> <li>1. procedure for vejledningsindsats</li> <li>2. Samarbejde om GF1 med Tech College Aalborg</li> <li>3. Beskrivelse af GF2</li> <li>4. Beskrivelse af hovedforløbene</li> <li>5. organisering af grundfag</li> <li>6. Tilpasning af de administrative systemer</li> <li>7. evaluering af GF og tilretning (november)</li> </ol> <p>De enkelte indsatsområder er beskrevet og der er udarbejdet en tidsplan for arbejdets fremdrift.</p> <p>Der er i foråret planlagt en møderække for de involverede personalegrupper, hvor arbejdet i de enkelte indsatsområder evalueres i forhold til EUD reformens grundlag.</p>
<p>Hvor ser skolen de største udfordringer ift implementering af reformen?</p>	<p>På grund af reformens kompleksitet, er der mange udfordringer i forhold til at skabe sammenhæng og progression fra GF1 over GF2 til hovedforløbene.</p> <p>Samarbejdsrelationer mellem erhvervsskoler, grundskoler og VUC skal udbygges og tilpasses i forhold til bl.a. opfyldelse af adgangskravene til EUD.</p>

### 4.2. Skolens fælles pædagogiske og didaktisk grundlag

<p>Hvilke aktiviteter vil skolen sætte i gang for at implementere FPDG?</p>	<p>I 2014 har 5 arbejdsgrupper bestående af faglærere, coach og vejledere, arbejdet med følgende emner som udspringer af skolens FPDG:</p> <ul style="list-style-type: none"> <li>• Elevforudsætninger</li> <li>• Differentieret undervisning</li> <li>• Relationer</li> <li>• Klasseledelse</li> <li>• Erhvervsrettet pædagogik</li> </ul> <p>Arbejdet pågår fortsat og de hidtil opnåede resultater indgår i arbejdet med implementeringen af EUD reformen.</p>
<p>Hvordan inddrages bestyrelsen i arbejdet med skolens FPDG?</p>	<p>AMU Nordjyllands bestyrelse og forretningsudvalg er involveret i det overordnede strategiske udviklingsarbejde og træffer princip beslutning om retning og hvilke indsatsområder der skal prioriteres.</p> <p>I 2014 – 15 har EUD- reformen og de underliggende temaer i refor-</p>

	men været omdrejningspunkt for bestyrelsens inddragelse i skolens udvikling på erhvervsuddannelsesområdet.
Hvordan inddrages lærerne i arbejdet med skolens FPDG?	Lærerne indgår i arbejdsgrupperne sammen med andre relevante medarbejdere og er derved med til at definere skolens FPDG.  Der planlægges med en række ½ dags møder for faglærerne samt 2 – 3 pædagogiske dage.  Målet er, at faglærerne tager aktivt del i processen og dermed også får ejerskab for skolens FPDG.
Hvornår og hvordan vil skolen evaluere skolens FPDG?	Skolens FPDG er løbende blevet evalueret i forhold til arbejdsgruppernes resultater og der er afholdt fællesmøder for arbejdsgrupperne.  I efteråret 2015 – foråret 2016 vil vi gennemføre en evaluering blandt skolens elever, som skal danne grundlag for en justering af skolens implementeringsplan for skolens FPDG.

#### 4.3. Styrket differentiering

Her skal skolen beskrive aktiviteter, der skal styrke differentiering af undervisningen. En aktivitet må gerne strække sig over flere år, men i så fald skal der opsættes delmål.

Hvilke konkrete aktiviteter vil skolen sætte i gang?	I efteråret 2015 vil skolen implementere de to forsøg som er gennemført og beskrevet i skema 2.3.  <ol style="list-style-type: none"> <li>1. Opdeling af eleverne i forhold til deres forudsætninger og deres individuelle læringsstil.</li> <li>2. Eleverne arbejder med samme opgave, men kompleksitet og niveau i opgaveløsningen differentieres i forhold til den enkelte elevs forudsætninger.</li> </ol>
Hvilke målgrupper er der for den styrkede differentiering?	Den primære målgruppe er elever på vores grundforløb.
Hvorledes og hvornår skal aktiviteterne evalueres? Herunder evt. delmål	I foråret 2016 vil vi gennemføre en evaluering blandt skolens elever, som skal danne grundlag for en justering af skolens implementeringsplan for skolens FPDG.

#### 4.4. Stærkere kobling mellem skoledel og praktikdel

Her skal skolen beskrive aktiviteter, der skal styrke koblingen mellem skoledel og praktikdel. En aktivitet må gerne strække sig over flere år, men i så fald skal der opsættes delmål.

Hvilke konkrete aktiviteter vil skolen gennemføre for at sikre sammenhæng mellem læring i praktikken og skoleundervisning?	Gennem virksomhedspraktik i op til 5 dage, fordelt i relevante virksomheder, at give faglærere indsigt i virksomhedernes arbejdsmetoder og teknologi, så de derigennem kan tilegne sig en ajourført viden og tilpasse undervisningsmetoder og materialer på en måde, der skaber bedre sammenhæng mellem skole og praktikdel for eleverne.
--	---

<p>Angiv antal lærere, der siden 2013 har deltaget i kortere virksomhedsforløb – og hvor mange, der skal deltage i det kommende år?</p>	<p>Siden 2013 har ca. 40 lærere været i relevant virksomhedspraktik, typisk i virksomheder som har lærlinge i uddannelse.</p> <p>I efteråret 2014 og forår 2015 har der ikke været tid til virksomhedspraktik på grund af arbejdet med EUD reformen, men fra efteråret 2015 vil virksomhedspraktikken blive genoptaget for 10 – 15 lærere.</p>
<p>Hvorledes og hvornår skal aktiviteten evalueres? Herunder evt. delmål</p>	<p>Gennem dialog med de virksomheder, hvor faglærerne har været i praktik, har vi fået positive tilbagemeldinger. Virksomhederne er glade for den interesse skolen viser og faglærerne har i flere tilfælde kunne bidrage til problemløsninger i virksomhedernes arbejdsrutiner.</p> <p>Samstemmende har faglærerne givet udtryk for, at de har haft stort udbytte af praktikopholdene, hvor de har fået indsigt i nye arbejdsmetoder som kan indpasses i deres undervisning.</p>

#### 4.5 Implementering af enkelte elementer i reformen: a) Udvikling af euv, b) Undervisningsmiljø, c) Helhedsorienteret og tværfaglig undervisning, og d) Erhvervspædagogisk kompetenceløft

##### A) Udvikling af euv

<p>Hvordan vil skolen tilrettelægge arbejdet med realkompetencevurdering, herunder organisatorisk forankring og ændringer ift. hidtidig praksis?</p>	<p>Det overordnede princip for RKV er, at der skal være minimal ventetid fra en person tilmelder sig, til RKV igangsættes.</p> <p>Planen er, at der skal udbydes RKV på faste terminer, med et interval på 4-6 uger, således der ikke bliver lange ventetider. Når en ansat eller ledig henvender sig til skolen om en RKV, får de tilsendt en kompetencemappe som skal udfyldes og medbringes til skolen på en aftalt dato.</p> <p>Alle elever der har tilmeldt sig en RKV møder ind på skolen og får en generel orientering om de forskellige muligheder der er for at blive faglært, hvorefter de deles ud på de forskellige brancheområder. Her starter den brancherettede RKV, hvor den enkelte løser forskellige skriftlige opgaver, med en efterfølgende individuel samtale. På baggrund heraf vil der efter behov kunne tilrettelægges praktiske opgaver som dokumenterer elevens reelle kompetencer.</p> <p>Som afslutning på RKV vil der blive udarbejdet en uddannelsesplan med angivelse af undervisningsmål, praktikmål samt en tidsplan for forløbet, som den enkelte kan forelægge sin arbejdsgiver, A-kasse eller jobcenter.</p> <p>Vi forventer en varighed på 2-5 dage.</p> <p>Der vil blive udarbejdet et fakta ark, som beskriver mulighederne for RKV og proceduren. Fakta arket er på vores hjemmeside og sendes til alle relevante instanser, så som jobcentre, A-kasser m.v.</p> <p>Skolen har nedsat en arbejdsgruppe som mødes ultimo maj, hvor det endelige koncept for RKV planlægges, således vi er klar med den nye RKV sidst i juni.</p>
<p>Hvilke initiativer planlægger skolen, der understøtter et voksenpædagogisk miljø?</p>	<p>AMU Nordjylland har altid haft mange voksne elever på AMU uddannelser og erhvervsuddannelser. Over 70 % af vores elever på EUD er over 25 år.</p> <p>Med baggrund heri har AMU Nordjylland gennem mange år udviklet et pædagogisk læringsmiljø som kan rumme voksne med erfaring fra arbejdsmarkedet samt unge uden erfaring og som danner rammen for skolens forskellige læringsaktiviteter.</p> <p>Skolens pædagogiske grundlag bygger på, at vi sætter elever i centrum, og at vi udviser gensidig respekt. Vore uddannelses- og læringstilbud tager udgangspunkt i, at elever er sociale og ansvarlige, og at alle har et</p>

	<p>personligt udviklingspotentiale.</p> <p>Dette pædagogiske grundlag afspejles i den pædagogik, eleverne møder på skolen. Der tages hensyn til elevens individuelle faglige udgangspunkt og tidligere praktiske erfaringer.</p>
--	--

### B) Udvikling af undervisningsmiljø

Hvilke konkrete aktiviteter vil skolen sætte i gang?	<p>Med afsæt i skolens strategiplan for 2014 – 18, skolens arbejde med FPDG og EUD reformens ordlyd, udarbejdes en handlingsplan for udviklings af skolens undervisningsmiljø.</p> <p>Planen forventes udarbejdet med udgangen af juni 2015.</p>
Hvorledes skal udviklingen evalueres? Herunder evt. delmål	<p>Evalueringsplan udarbejdes i efteråret 2015.</p>

### C) Udvikling af helhedsorienteret og tværfaglig undervisning

Hvordan er skolens arbejde med helhedsorienteret, tværfaglig undervisning organiseret?	<p>I løbet af foråret afholdes en række møder med faglærerne på henholdsvis grund- og hovedforløb.</p> <p>De forskellige brancheområder udarbejder oversigter over undervisningselementer der med fordel kan afvikles tværfagligt. Ved sammenligning af listerne, får vi et overblik over, hvor der er sammenfald og i samarbejde udvikler grupperne konkrete uddannelsesforløb.</p> <p>Arbejdet er organiseret i de enkelte lærerteams, med centerchef for EUD som tovholder.</p>
Hvilke konkrete aktiviteter har skolen sat i gang?	<p>Der er endnu ikke iværksat aktiviteter, men det forventes at de tværfaglige uddannelsesforløb er klar fra august 2015.</p>
Hvorledes skal aktiviteterne evalueres? Herunder evt. delmål	<p>Evalueringen planlægges i efteråret 2015 og gennemført efter afsluttet grundforløb i januar 2016.</p>

### D) Erhvervspædagogisk kompetenceløft (10 ects point)

Har skolen en plan for, hvordan den vil sikre, at det erhvervspædagogiske kompetenceløft nås inden 2020?	<p>Planen er under udarbejdelse og klar medio 2015.</p>
Angiv skolens skøn for, hvor mange lærere, der inden 2020 skal deltage i kompetenceløftet?	<p>Det skønnes at ca. 45 %, svarende til 40 faglærerne, skal påbegynde diplomuddannelsen inden 2020.</p>



## 4.6 Status for skolens implementering af andre elementer fra reformen

Hvor langt er skolen nået med implementering af flg. reformelementer:	I mindre grad	I nogen grad	I høj grad	Udført
Eux		X		
Udvikling af grundforløbets 1. del		X		
Udvikling af uddannelses-specifikke fag på grundforløbets 2.del.			X	
Motion og bevægelse		X		
Fag på højere niveau		X		
Talentspor		X		
Etablering af samarbejde med VUC om forlagt undervisning på erhvervsskolen			X	
Supplerende kommentarer				

## 4.7 Styrkelse af det praktikpladsopsøgende arbejde

Tabel 4.1. Skolens mål for indgåelse af uddannelsesaftaler (antal aftaler)<sup>1</sup>

	2013 fakt.	2014 fakt.	2015 mål	2016 mål
Ordinære uddannelsesaftaler	<b>331</b>	<b>196</b>	<b>220</b>	<b>230</b>
Kombinationsaftaler				
Restuddannelsesaftaler	<b>27</b>	<b>11</b>	<b>15</b>	<b>18</b>
Korte uddannelsesaftaler	<b>11</b>	<b>11</b>	<b>13</b>	<b>15</b>
Ny mesterlæreaftaler	<b>31</b>	<b>23</b>	<b>30</b>	<b>35</b>
Delaftaler under skolepraktik				

Tabel 4.2. Skolens mål for alternative muligheder til at få elever uden uddannelsesaftale i praktik (antal elever)

	2013 fakt.	2014 fakt.	2015 mål	2016 mål
Praktik i udlandet	<b>2</b>	<b>2</b>	<b>3</b>	<b>4</b>
VFU for elever i skolepraktik	<b>35</b>	<b>38</b>	<b>41</b>	<b>44</b>

<sup>1</sup> OBS! Vær opmærksom på at værdier mindre end fem, grundet diskretionshensyn, ikke vil fremgå af tabellen.

**Tabel 4.3. Hvor lang tid er elever uden uddannelsesaftaler i alternativer til uddannelsesaftaler (samlet antal uger)?**

	2013 fakt.	2014 fakt.	2015 mål	2016 mål
Praktik i udlandet	0	0	0	0
VFU for elever i skolepraktik	225	250	275	300

**Tabel 4.4. Skolens mål for det praktikpladsopsøgende arbejde (antal virksomheder)**

	2013 fakt. <sup>2</sup>	2014 fakt. <sup>3</sup>	2015 mål	2016 mål
Antal godkendte virksomheder <u>med</u> elever, som skolen har haft telefonkontakt med	48	50	52	54
Antal godkendte virksomheder <u>med</u> elever, som skolen har besøgt	240	244	248	252
Antal godkendte virksomheder <u>uden</u> elever, som skolen har haft telefonkontakt med	58	61	64	67
Antal godkendte virksomheder <u>uden</u> elever, som skolen har besøgt	258	263	268	273
Antal <u>ikke</u> -godkendte virksomheder, som skolen har haft telefonkontakt med	29	32	35	40
Antal <u>ikke</u> -godkendte virksomheder, som skolen har besøgt	141	145	149	155

**Skema 4.7.1: Skolens plan for det praktikpladsopsøgende arbejde i 2015**

Beskrivelse af indsatser mhp opnåelse af de af skolen angivne produkt- og procesmål (i tabel 4.1 – 4.4)
<p>AMU Nordjylland har oplevet et kraftigt fald i antallet af ordinære uddannelsesaftaler i 2014. Baggrunden er primært forringelserne af præmie-/bonusordningen. Herudover har stramminger inden for jobrotation haft en negativ effekt. Dette har gjort GVU relativt mere attraktivt for målgruppen. Herudover har regionens kommuner i de foregående år haft stor fokus på serviceassistenter – alene her indenfor er faldet i 2014 har været på omkring 60 uddannelsesaftaler. Et fald på ca. 40 uddannelsesaftaler inden for busuddannelsen skyldes, at et socialfondsprojekt har haft fokus på GVU, og branchen har i en periode haft fokus herpå – vi forventer en stigning på bus fremadrettet. Behovet for uddannede havne- og terminalarbejdere er kraftigt faldende, og her har nedgangen været ca. 30 uddannelsesaftaler. Herudover har det grønne område registreret et fald på ca. 30 uddannelsesaftaler.</p> <p>Overordnet set forventer vi en stigning i uddannelsesaftaler de kommende år. Vi prioriterer indsatser for at sikre flere godkendte virksomheder og flere aftaler hos de virksomheder, der allerede er godkendt.</p>

<sup>2</sup> I det omfang, skolen har registreret dette.

**Tabel 4.5: Evaluering af skolens praktikpladsopsøgende arbejde**

Hvor mange ressourcer afsatte skolen i 2014 til det opsøgende arbejde (arbejdstimer og/eller lønkroner)?	AMU Nordjylland havde 5 virksomhedskonsulenter til det praktikpladsopsøgende arbejde, heraf er den ene dedikeret til praktikpladsopsøgende arbejde. Herudover gennemfører kontaktlærere og faglærere med ekstern profil også opsøgende arbejde. I 2014 blev der afsat i alt 5.300 arbejdstimer til det opsøgende arbejde.		
Hvordan tilrettelagde skolen i 2014 sin opsøgende aktivitet, herunder strategi for at undgå ikke-besatte praktikpladser inden for det geografiske og branchemæssige område, som skolens praktikpladsopsøgende virksomhed dækker?	<p>AMU Nordjyllands indsats er fokuseret på de enkelte brancher/fagområder.</p> <p>Uddannelseschefer, områdeleder for EUD, konsulenter, faglærere og EUD sekretariatet følger nøje udviklingen i elever og praktikpladser, så indsatser kan iværksættes målrettet og i tide – for at undgå flaskehalsproblematikker.</p> <p>Fra praktik+ udtrækkes virksomhedslistor over såvel godkendte virksomheder (besatte og ikke-besatte praktikpladser) og ikke-godkendte virksomheder.</p> <p>Den opsøgende indsats på de enkelte virksomheder fordeles mellem konsulenter og faglærere med opsøgende profil.</p>		
Har skolens erfaringer fra 2014 givet anledning til ændringer i det opsøgende arbejde? (sæt kryds)	Ja	<b>X</b>	Hvis ja, hvordan? Skolen har i december 2014 tilknyttet en jobrotationsmedarbejder, der skal øge indsatserne på det opsøgende arbejde i 2015.
	Nej		Hvis nej, hvorfor?
Hvordan har skolen koordineret sin indsats med andre erhvervsskoler, faglige udvalg/lokale uddannelsesudvalg, regioner, kommuner og andre aktører på området, herunder hvordan regionernes arbejdsmarkedsbalancer mv. indgår i det praktikpladsopsøgende arbejde?	<p>Lokale Uddannelsesudvalg (LUU) bruges aktivt til at planlægge og prioritere indsatser ift. det praktikpladsopsøgende arbejde. På LUU-møder diskuteres behov for nye godkendte virksomheder, elevernes faglige kvalifikationer, indhold i praktikken og opfølgning på konkrete uddannelsesaftaler. AUB-ansøgninger initieres og evalueres i LUU.</p> <p>Der koordineres løbende på nationalt plan i de faglige udvalg. Dette sikrer erfaringsudveksling på landsplan med de skoler, der er godkendt inden for fagområdet.</p> <p>I VEU-centret mødes konsulenterne fra de respektive uddannelsesinstitutioner for at dele viden og erfaringer samt tilrettelægge fælles opsøgende initiativer inden for voksen- og efteruddannelse. Her drøftes ligeledes indsatser på den praktikpladsopsøgende indsats. Nationale, regionale og lokale analyser drøftes med henblik på igangsætning af konkrete aktiviteter.</p> <p>AMU Nordjyllands konsulenter har også løbende dialog med UU- vejledere, jobcentre, a-kasser, erhvervskontorer m.v. Herved holdes konsulenterne ajour med regionale tiltag og fokusområder, og fælles indsatser koordineres.</p>		

Har skolens erfaringer fra 2014 givet anledning til ændringer i koordineringen? (sæt kryds)	Ja		Hvis ja, hvordan?
	Nej	<b>X</b>	Hvis nej, hvorfor? Samarbejdet koordineres på tilfredsstillende vis.
Hvilken rolle har skolens evt. praktikcenter haft i det opsøgende arbejde?	AMU Nordjyllands skolepraktikinstruktør har det daglige ansvar for skolepraktikanter. I 2015 ansættes en skolepraktikkonsulent, der gennemfører telefonisk virksomhedskontakt til virksomheder, virksomhedsbesøg og varetage opfølgning på eksisterende aftaler.		
Har erfaringerne med et evt. praktikcenter på skolen medført ændringer i skolens organisatoriske placering af det opsøgende arbejde? (sæt x)	Ja – ligger nu i praktikcentret	<b>X</b>	
	Nej – ligger samme sted		
	Har ikke praktikcenter		